

ZARZĄD WOJEWÓDZTWA WARMIŃSKO-MAZURSKIEGO



**PLAN DZIAŁAŃ KRÓTKOTERMINOWYCH
DLA STREFY WARMIŃSKO- MAZURSKIEJ
ZE WZGLĘDU NA RYZYKO WYSTĄPIENIA
PRZEKROCZENIA POZIOMU DOCELOWEGO
BENZO(A)PIRENU
ZAWARTEGO W PYLE ZAWIESZONYM PM10**



Olsztyn, 2014

Zamawiający:

Województwo Warmińsko-Mazurskie z siedzibą w Olsztynie ul. Emilii Plater 1, 10-562 Olsztyn,
reprezentowane przez Zarząd Województwa Warmińsko-Mazurskiego.



Wykonawca:

Biuro Studiów i Pomiarów Proekologicznych
„EKOMETRIA” Sp. z o.o.
80-299 Gdańsk, ul. Orfeusza 2
tel. (058) 301-42-53, fax (058) 301-42-52



Zespół autorski Biura Studiów i Pomiarów Proekologicznych „Ekometria” Sp. z o.o.

Główny Projektant:

Mariola Fijołek
Małgorzata Paciorek
Wojciech Trapp
Maciej Paciorek
Małgorzata Studzińska
Magdalena Balun
Agnieszka Bemka
Daniel Kaldonek
Łukasz Knapik
Wojciech Trapp

Prezes Zarządu:

Nadzór merytoryczny:

Urząd Marszałkowski Województwa Warmińsko-Mazurskiego w Olsztynie, Departament Ochrony
Środowiska, ul. Głowackiego 17, 10-477 Olsztyn



**Publikacja dofinansowana ze środków
Wojewódzkiego Funduszu Ochrony
Środowiska i Gospodarki Wodnej
w Olsztynie**



Narodowy Fundusz Ochrony
Środowiska i Gospodarki Wodnej

**Publikacja dofinansowana ze środków
Narodowego Funduszu Ochrony
Środowiska i Gospodarki Wodnej**

Spis treści

1.	Plan działań krótkoterminowych dla strefy warmińsko-mazurskiej	5
1.1.	Część opisowa	5
1.1.1.	Analiza stanu jakości powietrza w strefie	5
1.1.2.	Kierunki i zakres działań krótkoterminowych.....	10
1.2.	Lista podmiotów korzystających ze środowiska	12
1.3.	Sposób organizacji i ograniczeń ruchu pojazdów w strefie.....	12
1.4.	Sposób postępowania organów, instytucji, podmiotów korzystających ze środowiska oraz zachowania się obywateli.....	12
1.5.	Tryb i sposób ogłaszania informacji o zaistnieniu przekroczeń	14
1.5.1.	Tryb ogłaszania alarmów	17
1.6.	Część wyszczególniająca obowiązki i ograniczenia wynikające z realizacji Planu ..	19
1.6.1.	Obowiązki organów administracji i podmiotów w celu realizacji zadań Planu.....	19
1.6.2.	Informacje i dokumenty wykorzystane do kontroli i dokumentacji realizacji Planu ...	21
1.7.	Skutki realizacji działań krótkoterminowych, zagrożenia i bariery realizacji.....	22
1.8.	Uzasadnienie zakresu określonych zagadnień	24

PLAN DZIAŁAŃ KRÓTKOTERMINOWYCH DLA STREFY WARMIŃSKO-MAZURSKIEJ ZE WZGLĘDU NA RYZYKO
WYSTĄPIENIA PRZEKROCZENIA POZIOMU DOCELOWEGO BENZO(A)PIRENU ZAWARTEGO W PYLE ZAWIESZONYM
PM10

1. Plan działań krótkoterminowych dla strefy warmińsko-mazurskiej

1.1. Część opisowa

1.1.1. Analiza stanu jakości powietrza w strefie

Zadaniem Planu Działań Krótkoterminowych (PDK), w myśl *art. 92 ust. 1 ustawy Prawo ochrony środowiska (Dz. U. z 2013 r., poz. 1232, z późn. zm.)*, jest zmniejszenie ryzyka wystąpienia przekroczeń stężeń zanieczyszczeń oraz ograniczenie skutków i czasu trwania zaistniałych przekroczeń.

Dla strefy warmińsko-mazurskiej (kod strefy: PL2803) Plan Działań Krótkoterminowych uchwała się dla następującego zanieczyszczenia:

– Benzo(a)pirenu w pyle zawieszonym PM10.

Według *rozporządzenia Ministra Środowiska z dnia 24 sierpnia 2012 r. w sprawie poziomów niektórych substancji w powietrzu (Dz. U. z 2012 r., poz. 1031)* poziom docelowy stężenia benzo(a)pirenu w powietrzu wynosi:

- Benzo(a)piren o okresie uśredniania wyników pomiarów rok kalendarzowy – **1 ng/m³**.

W strefie warmińsko-mazurskiej w latach 2011 - 2013 zanotowano ryzyko przekroczenia poziomu docelowego (1 ng/m³) stężenia benzo(a)pirenu w pyle zawieszonym PM10 o okresie uśredniania rok.

Wojewódzki Inspektor Ochrony Środowiska w Olsztynie powiadomił o ryzyku przekroczenia poziomu docelowego benzo(a)pirenu w strefie warmińsko-mazurskiej:

Zarząd Województwa Warmińsko-Mazurskiego

- Dnia 30.07.2013 r. pismem WIOŚ-M.7011.02.20.2013.tz

Marszałka Województwa Warmińsko – Mazurskiego

- Dnia 11.10.2012 r., pismem WIOŚ-M.7011.04.01.30.2011.tz,
- Dnia 30.09.2011 r., pismem WIOŚ-M.7011.04.01.22.2011.tz

W strefie warmińsko-mazurskiej w latach 2011 - 2013 zanotowano przekroczenie średniego rocznego poziomu docelowego (1 ng/m³) stężenia B(a)P.

Zadania wyznaczone w Planie Działań Krótkoterminowych mają na celu jak najszybsze zmniejszenie poziomu stężenia zanieczyszczenia, chociaż nie zawsze spowodują trwałą jego redukcję.

W strefie warmińsko-mazurskiej zidentyfikowano 27 obszarów, na których występują niekorzystne warunki jakościowe powietrza, sytuacje smogowe i wysokie stężenia B(a)P.

Tabela 1. Obszary przekroczeń średniej rocznej wartości docelowej B(a)P w strefie warmińsko-mazurskiej wraz z powodem wystąpienia przekroczeń

Nr	Kod	Lokalizacja obszaru	Powód wystąpienia przekroczeń
1	Wm12sWmB(a)Pa01	miasto Nowe Miasto Lubawskie, gminy: Kurzętnik, Nowe Miasto Lubawskie	Emisja powierzchniowa, napływ
2	Wm12sWmB(a)Pa02	miasto i gmina Ostróda	Emisja powierzchniowa
3	Wm12sWmB(a)Pa03	miasto i gmina Szczytno	Emisja powierzchniowa
4	Wm12sWmB(a)Pa04	miasto i gmina Iława	Emisja powierzchniowa, napływ
5	Wm12sWmB(a)Pa05	miasto i gmina Działdowo	Emisja powierzchniowa, napływ
6	Wm12sWmB(a)Pa06	miasto i gmina Elk	Emisja powierzchniowa
7	Wm12sWmB(a)Pa07	miasto i gmina Pisz	Emisja powierzchniowa
8	Wm12sWmB(a)Pa08	miasto i gmina Giżycko	Emisja powierzchniowa
9	Wm12sWmB(a)Pa09	miasto i gmina Lubawa	Emisja powierzchniowa, napływ
10	Wm12sWmB(a)Pa10	miasto i gmina Mrągowo	Emisja powierzchniowa
11	Wm12sWmB(a)Pa11	miasto i gmina Olecko	Emisja powierzchniowa
12	Wm12sWmB(a)Pa12	miasto i gmina Pasłęk	Emisja powierzchniowa
13	Wm12sWmB(a)Pa13	miasto i gmina Nidzica	Emisja powierzchniowa, napływ
14	Wm12sWmB(a)Pa14	miasto i gmina Gołdap	Emisja powierzchniowa
15	Wm12sWmB(a)Pa15	miasto i gmina Lidzbark	Napływ, emisja powierzchniowa
16	Wm12sWmB(a)Pa16	miasto i gmina Morąg	Emisja powierzchniowa
17	Wm12sWmB(a)Pa17	miasto i gmina Lidzbark Warmiński	Emisja powierzchniowa
18	Wm12sWmB(a)Pa18	miasto i gmina Bartoszyce	Emisja powierzchniowa
19	Wm12sWmB(a)Pa19	miasto i gmina Braniewo	Emisja powierzchniowa
20	Wm12sWmB(a)Pa20	miasto i gmina Węgorzewo	Emisja powierzchniowa
21	Wm12sWmB(a)Pa21	miasto i gmina Kętrzyn	Emisja powierzchniowa
22	Wm12sWmB(a)Pa22	miasto i gmina Dobrze Miasto	Emisja powierzchniowa

Nr	Kod	Lokalizacja obszaru	Powód wystąpienia przekroczeń
23	Wm12sWmB(a)Pa23	miasto i gmina Susz	Emisja powierzchniowa, napływ
24	Wm12sWmB(a)Pa24	miasto i gmina Biskupiec	Emisja powierzchniowa
25	Wm12sWmB(a)Pa25	miasto i gmina Orneta	Emisja powierzchniowa
26	Wm12sWmB(a)Pa26	miasto Olsztynek	Emisja powierzchniowa, napływ
27	Wm12sWmB(a)Pa27	miasto i gmina Barczewo	Emisja powierzchniowa

Głównym i znacząco przeważającym (udział w stężeniach do ponad 80%) powodem występowania obszarów z przekroczonym poziomem docelowym dla B(a)P jest ogrzewanie indywidualne. Stąd bardzo dużym problemem jest zaproponowanie i zastosowanie takich działań krótkoterminowych, które byłyby skuteczne w ograniczaniu zanieczyszczeń powietrza tą substancją i redukcji obszaru przekroczeń. Aby działania krótkoterminowe były skuteczne, konieczne jest przede wszystkim efektywne wdrażanie działań długoterminowych.

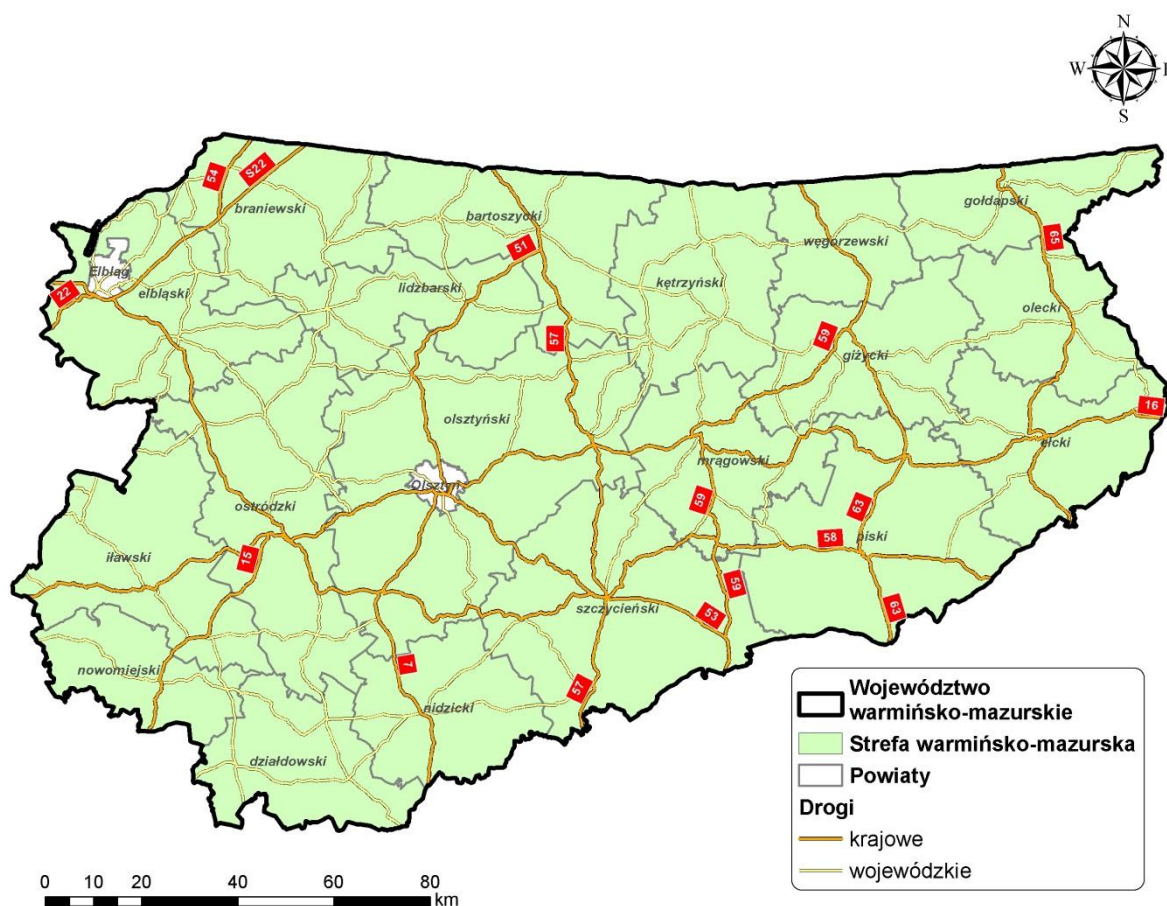
Tabela 2. Uwarunkowania czasowo-przestrzenne możliwości występowania wysokich wartości stężeń B(a)P

Okres w roku	Warunki meteorologiczne sprzyjające kumulacji zanieczyszczeń	Obszar zagrożeń	Źródło
okres grzewczy (październik – kwiecień)	występowanie warstwy inwersyjnej, niskie temperatury (poniżej -10°C), niskie prędkości wiatru oraz cisze	miasto, w szczególności dzielnice z ogrzewaniem indywidualnym, węglowym	spalanie węgla, drewna, biomasy i odpadów w kotłach do ogrzewania indywidualnego
okres letni (maj – wrzesień)	niskie prędkości wiatru oraz cisze	obszary rolnicze, lasy, łąki, ogrody działkowe na terenie miasta, wysokie temperatury powietrza	wypalanie łąk, ściernisk, pożary, ogniska

Plan Działań Krótkoterminowych opracowywany jest dla strefy warmińsko-mazurskiej o kodzie PL2803.

Zgodnie z rozporządzeniem Ministra Środowiska z dnia 2 sierpnia 2012 r. w sprawie stref, w których dokonuje się oceny jakości powietrza (Dz. U. z 2012 r., poz. 914) strefa warmińsko-mazurska obejmuje całe województwo warmińsko-mazurskie z wyłączeniem obszaru miast: Olsztyna i Elbląga.

Województwo warmińsko-mazurskie położone jest w północno-wschodniej części Polski. Sąsiaduje z województwami: podlaskim, mazowieckim, kujawsko-pomorskim i pomorskim. Na północy województwo graniczy z Rosją.



Rysunek 1. Strefa warmińsko-mazurska

Powierzchnia strefy warmińsko-mazurskiej wynosi 24 005 km² (całe województwo – 24 173 km²). W granicach województwa warmińsko - mazurskiego znajduje się 116 gmin (w tym 16 miejskich, 33 miejsko-wiejskie i 67 wiejskich). Na obszarze regionu utworzonych jest 19 powiatów ziemskich oraz 2 powiaty grodzkie (Olsztyn i Elbląg). 2 powiaty grodzkie nie wchodzą w skład strefy warmińsko-mazurskiej. Strefę zamieszkuje (wg danych GUS za dzień 31.12.2012) 1 152 397 mieszkańców.

W wymiarze północ-południe województwo rozciąga się na długości 146 km, w wymiarze wschód-zachód rozpiętość województwa wynosi 240 km.

Przeważająca część województwa leży na Pojezierzu Mazurskim. Na północy rozciąga się Nizina Staropruska, natomiast na zachodzie: Pobrzeże Gdańskie i Żuławy Wiślane, Pojezierze Iławskie oraz Pojezierze Chełmińsko-Dobrzyńskie.

Obszar województwa warmińsko-mazurskiego ma charakter typowo polodowcowy. Urozmaicają go ciągi wałów morenowych, liczne wzgórza, jeziora oraz, na południu, równiny sandrowe. Najwyższym wzniesieniem jest Góra Dylewska (312 m n.p.m.) znajdująca się na obszarze zwanym Garb Lubawski. Żuławy Wiślane to teren depresyjny. Znajduje się tu najniższy położony punkt Polski (1,8 m poniżej p. m.). W strukturze użytkowania przeważają użytki rolne stanowiące ponad 55% oraz grunty leśne stanowiące ponad 32% powierzchni województwa.

Monitorowanie stanu jakości powietrza ma charakter ciągły i wykonywane jest przez Wojewódzki Inspektorat Ochrony Środowiska w Olsztynie. Od 2010 r. nadzór nad wszystkimi stacjami pomiarowymi sprawuje WIOŚ. Wyniki pomiarów są weryfikowane, analizowane i archiwizowane w wojewódzkiej bazie JPOAT.

Monitoring zanieczyszczenia powietrza benzo(a)pirenem w 2011 - 2013 roku w strefie warmińsko-mazurskiej realizowany był w oparciu o 1 stację pomiaru tła miejskiego (manualną) prowadzoną przez WIOŚ w Olsztynie, zlokalizowaną w Nidzicy przy ul. Traugutta. Ponadto w 2013 roku WIOŚ uruchomił nowe stanowisko pomiarowe B(a)P w Iławie.

Tabela 3. Wyniki pomiarów B(a)P na stanowiskach pomiarowych w strefie warmińsko-mazurskiej

Lp.	Stanowisko	Kod krajowy stacji	Rok	B(a)P rok	
				S _a [ng/m ³]	Wielkość przekroczenia [ng/m ³]
1.	WIOŚ Nidzica ul. Traugutta	WmNidzicaWIOS_Traugut	2011	3,8	2,8
			2012	4,9	3,9
			2013	4,4	3,4
2	WIOS Iława	WmIławaAnd	2013	3,3	2,3

1.1.2. Kierunki i zakres działań krótkoterminowych

Tabela 4. Propozycje działań krótkoterminowych w strefie warmińsko-mazurskiej dla benzo(a)pirenu

Kod działania	Działanie	Sposób działania	Rodzaj emisji	Wykonawca (podmiot realizujący zadanie)	Jednostka kontrolna
POZIOM I (wystąpienie ryzyka przekroczenia poziomu docelowego)					
WaMIIn	Informacja	Informacja o wystąpieniu ryzyka przekroczenia poziomu docelowego benzo(a)pirenu	-	OZK	-
POZIOM II (wystąpienie przekroczenia poziomu docelowego)					
WaMIIPo	Zakaz palenia innych odpadów zielonych (liści, gałęzi, trawy)	Należy realizować w okresie jesiennym i wiosennym, zgodnie z zapisami ustawy o odpadach, regulaminu utrzymania czystości i porządku w gminach, a także regulaminów ogrodów działkowych	Emisja niezorganizowana	Obywatele	Straż Miejska/Gminna, Policja
WaMIIPk	Ograniczenie palenia w kominkach	Zalecenie dla ludności , nie dotyczy, gdy jest to jedyne źródło ciepła	Emisja powierzchniowa	Obywatele	-
WaMIIOm	Ogrzewanie mieszkań lepszym jakościowo paliwem	Zalecenie dla ludności , jeżeli jest to możliwe, aby nie ogrzewać węglem lub aby ogrzewać węglem lepszej jakości	Emisja powierzchniowa	Obywatele	-
WaMIISo	Zakaz spalania odpadów w paleniskach domowych	Nasilenie kontroli palenisk domowych w tym zakresie	Emisja powierzchniowa	Obywatele	Straż Miejska/Gminna, Policja
WaMIIKw	Zakaz używania kotłów węglowych/na drewno jeżeli pozwolenie na użytkowanie lub	Nasilenie kontroli palenisk domowych w tym zakresie	Emisja powierzchniowa	Obywatele	Straż Miejska/Gminna, Policja

PLAN DZIAŁAŃ KRÓTKOTERMINOWYCH DLA STREFY WARMIŃSKO-MAZURSKIEJ ZE WZGLĘDU NA RYZYKO WYSTĄPIENIA PRZEKROCZENIA POZIOMU DOCELOWEGO BENZO(A)PIRENU ZAWARTEGO W PYLE ZAWIESZONYM PM10

Kod działania	Działanie	Sposób działania	Rodzaj emisji	Wykonawca (podmiot realizujący zadanie)	Jednostka kontrolna
	miejscowe plany zagospodarowania przestrzennego wskazują inny sposób ogrzewania pomieszczeń				
DZIAŁANIA INFROMACYJNE					
WaMInOb	Zalecenia: - unikania obszarów występowania wysokich stężeń B(a)P, - ograniczenia wysiłku fizycznego na otwartej przestrzeni, - ograniczenia wietrzenia mieszkań	Informacje dla osób starszych, dzieci i osób z chorobami układu oddechowego	-	OZK – przekazanie informacji	-
				Obywatele	

1.2. Lista podmiotów korzystających ze środowiska

Podstawowym źródłem emisji powodującej przekroczenia poziomu docelowego benzo(a)pirenu jest ogrzewanie indywidualne oparte o paliwa stałe, wykorzystywane przez osoby fizyczne w celu dostarczenia ciepła do pomieszczeń mieszkalnych oraz ciepłej wody.

Pozostałe źródła emisji, tj. emisja punktowa (energetyczna i technologiczna) oraz emisja komunikacyjna, w strefie warmińsko-mazurskiej, w ww. zanieczyszczeniu mają niewielki udział.

W świetle ustawy z dnia 27 kwietnia 2001 r. Prawo ochrony środowiska (Dz. U. z 2013 r., poz. 1232, z późn. zm.), art. 3, ust. 20 osoba fizyczna korzystająca ze środowiska w zakresie, w jakim korzystanie ze środowiska nie wymaga pozwolenia, nie jest podmiotem korzystającym ze środowiska, a w związku z tym w Planie Działań Krótkoterminowy w zakresie B(a)P, dla strefy warmińsko-mazurskiej NIE OKREŚLA SIĘ PODMIOTÓW KORZYSTAJĄCYCH ZE ŚRODOWISKA.

1.3. Sposób organizacji i ograniczeń ruchu pojazdów w strefie

Podstawowym źródłem emisji powodującej przekroczenia poziomu docelowego benzo(a)pirenu jest ogrzewanie indywidualne oparte o paliwa stałe, wykorzystywane przez osoby fizyczne w celu dostarczenia ciepła do pomieszczeń mieszkalnych oraz ciepłej wody.

Emisja komunikacyjna (emisja pochodząca ze spalania paliw płynnych – benzyny, oleju napędowego w pojazdach i innych urządzeniach napędzanych silnikami spalinowymi), w strefie warmińsko - mazurskiej, w ogólnej emisji benzo(a)pirenu ma znikomy udział, **a w związku z tym w Planie Działań Krótkoterminowych w zakresie B(a)P, dla strefy warmińsko-mazurskiej NIE OKREŚLA SIĘ sposobu organizacji, ograniczeń lub zakazu ruchu pojazdów i innych urządzeń napędzanych silnikami spalinowymi.**

1.4. Sposób postępowania organów, instytucji, podmiotów korzystających ze środowiska oraz zachowania się obywateli

Sposób postępowania organów, instytucji, podmiotów korzystających ze środowiska określają:

- w zakresie przepływu informacji – rozdział 1.5 niniejszego opracowania „Tryb i sposób ogłaszania o zaistnieniu przekroczeń”
- w zakresie realizacji działań krótkoterminowych – rozdział 1.1.2 niniejszego opracowania „Kierunki i zakres działań krótkoterminowych”
- w zakresie obowiązków w trakcie realizacji działań – rozdziały 1.6.1 „Obowiązki organów administracji wynikające z realizacji planu”.

Dyrektorzy szpitali, oddziałów ratunkowych, pogotowia oraz przychodni zobowiązani są do:

- zapewnienia odpowiedniej obsady koniecznej do podjęcia ewentualnych wzmożonych działań w związku z możliwą, większą zachorowalnością.

Dyrektorzy placówek szkolno-opiekuńczych zobowiązani są do:

- Dopilnowaniu, aby na terenie placówek wychowankowie postępowali zgodnie z zaleceniami.

Sposób zachowania się obywateli w przypadku ogłoszenia alertu:

- stosować się do zaleceń i nakazów organów samorządowych oraz instytucji porządkowych,
- przestrzegać zakazów i nakazów wprowadzonych w związku z realizacją działań krótkoterminowych,
- starać się nie przebywać na powietrzu oraz nie wietrzyć mieszkań, w obszarach, gdzie występują nadmierne stężenia,
- dzieci przedszkolne i żłobkowe nie powinny być wyprowadzane na spacer w dniach i na terenach, gdzie występują nadmierne stężenia zanieczyszczeń,
- ograniczyć swoją aktywność fizyczną na otwartej przestrzeni,
- w miarę możliwości należy ograniczyć własną emisję zanieczyszczeń, poprzez:
 - ograniczenie korzystania z samochodów osobowych,
 - ograniczenie spalania węgla w piecach,
 - rezygnację z palenia ognisk w ogrodach,
 - ograniczenie używania grilli,
 - nie używanie kosiarek spalinowych.

Biorąc pod uwagę wpływ benzo(a)pirenu na zdrowie (jest to związek kancerogeny) w dniach, w których występują wysokie wartości tego zanieczyszczenia, zaleca się ograniczanie czasu przebywania na powietrzu zwłaszcza przez kobiety w ciąży, dzieci i osoby starsze oraz przez osoby z astmą, chorobami alergicznymi skóry, oczu i chorobami krążenia.

1.5. Tryb i sposób ogłaszania informacji o zaistnieniu przekroczeń

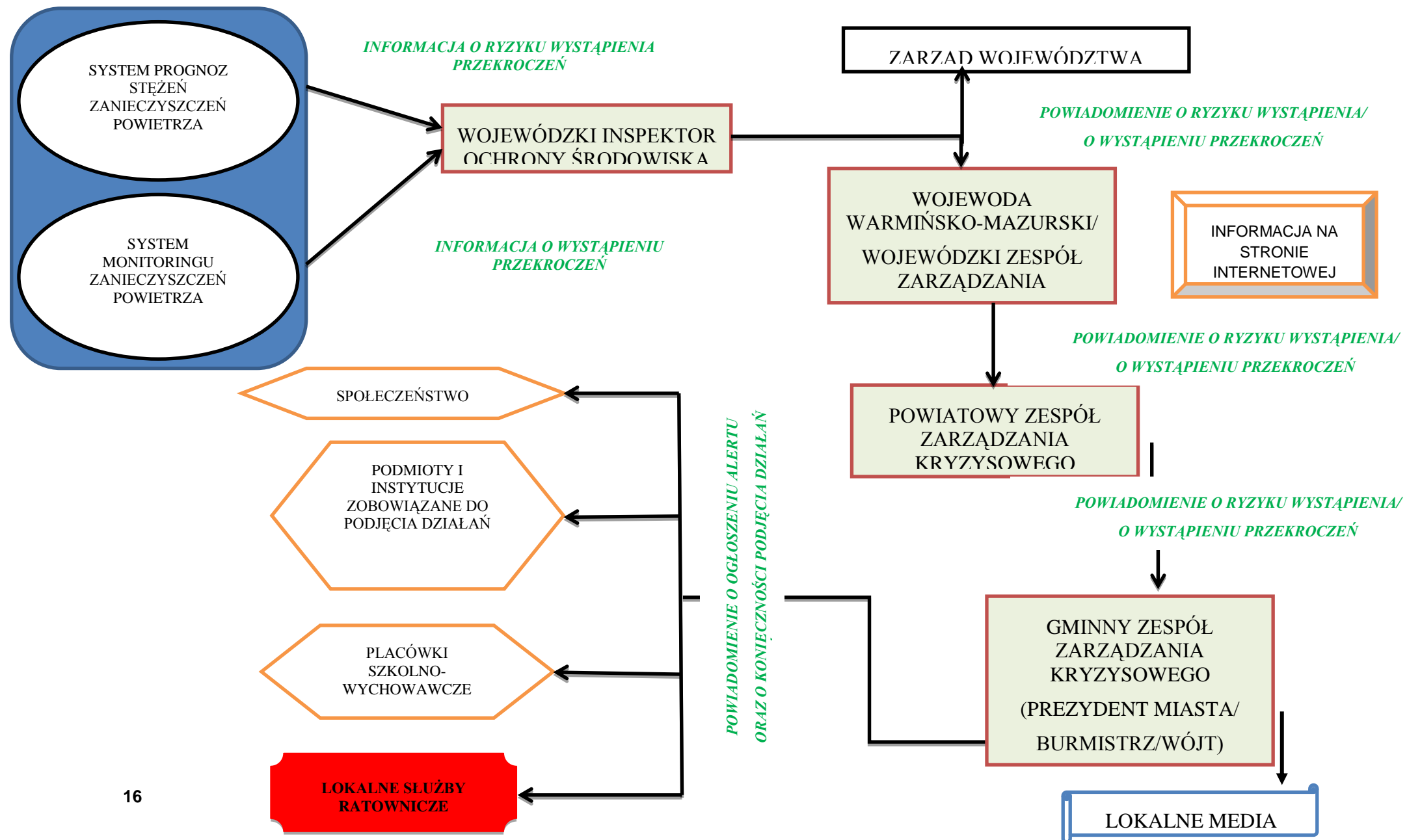
Tabela 5. Komunikaty w systemie działań krótkoterminowych

Lp.	Rodzaj komunikatu	Sposób ogłoszenia komunikatu		Sposób odwołania komunikatu	
		Środki przekazu	Zawartość komunikatu	Środki przekazu	Zawartość komunikatu
1.	Informacja o wystąpieniu ryzyka przekroczenia poziomu docelowego stężenia średniego rocznego B(a)P – Poziom I	Strona internetowa Warmińsko-Mazurskiego Urzędu Wojewódzkiego w Olsztynie	<ul style="list-style-type: none"> • data i obszar, na którym wystąpiło ryzyko przekroczenia poziomu docelowego stężenia średniego rocznego B(a)P oraz przyczyny tego stanu; • prognoza zmian poziomów substancji w powietrzu łącznie z przyczynami tych zmian, wskazanie grup ludności wrażliwych na przekroczenie oraz środki ostrożności, które mają być przez nie podjęte; • możliwość wystąpienia negatywnych skutków zdrowotnych – jakich i u kogo; • kontaktowy numer telefonu do informowania o innych zdarzeniach mających istotne znaczenie dla bezpieczeństwa ludzi 	Strona internetowa Warmińsko-Mazurskiego Urzędu Wojewódzkiego w Olsztynie	<ul style="list-style-type: none"> • data i obszar, dla którego odwołuje się informację o wystąpieniu ryzyka przekroczenia oraz przyczyny tego stanu: ryzyko przestało istnieć • ryzyko przekroczenia zamieniło się w przekroczenie • odwołanie ograniczeń, środków zaradczych, jeżeli ryzyko przestało istnieć • informacja o kolejnym komunikacie jeśli zaistniało przekroczenie
2.	Informacja o wystąpieniu przekroczenia poziomu docelowego stężenia średniego rocznego B(a)P – Poziom II	Strona internetowa Warmińsko-Mazurskiego Urzędu Wojewódzkiego w Olsztynie strony internetowe gmin	<ul style="list-style-type: none"> • data i obszar, na którym wystąpiło przekroczenie wartości docelowej stężenia średniego rocznego B(a)P oraz przyczyny tego stanu; • prognozy zmian poziomów substancji w powietrzu łącznie z przyczynami tych zmian, czasu trwania przekroczenia; • wskazanie grup ludności wrażliwych na przekroczenie oraz środki ostrożności, które mają być przez nie podjęte; 	Strona internetowa Warmińsko-Mazurskiego Urzędu Wojewódzkiego w Olsztynie strony internetowe gmin	<ul style="list-style-type: none"> • data i obszar, dla którego odwołuje się informację o wystąpieniu przekroczenia oraz przyczyny tego stanu • odwołanie ograniczeń, środków zaradczych

PLAN DZIAŁAŃ KRÓTKOTERMINOWYCH DLA STREFY WARMIŃSKO-MAZURSKIEJ ZE WZGLĘDU NA RYZYKO WYSTĄPIENIA PRZEKROCZENIA POZIOMU DOCELOWEGO BENZO(A)PIRENU ZAWARTEGO W PYLE ZAWIESZONYM PM10

Lp.	Rodzaj komunikatu	Sposób ogłoszenia komunikatu		Sposób odwołania komunikatu	
		Środki przekazu	Zawartość komunikatu	Środki przekazu	Zawartość komunikatu
			<ul style="list-style-type: none"> informację o obowiązujących ograniczeniach i innych środkach zaradczych; możliwość wystąpienia negatywnych skutków zdrowotnych – jakich i u kogo; kontaktowy numer telefonu do informowania o innych zdarzeniach mających istotne znaczenie dla bezpieczeństwa ludzi 		
3.	Ogłoszenie o wdrożeniu działań krótkoterminowych	Strona internetowa Warmińsko-Mazurskiego Urzędu Wojewódzkiego w Olsztynie strony internetowe gmin	<ul style="list-style-type: none"> data i obszar, na którym wystąpiło przekroczenie wartości docelowej i zostają wdrożone działania krótkoterminowe; przewidywany czas w jakim będą obowiązywać działania; wskazanie rodzaju podjętych działań krótkoterminowych, podmiotów do których są kierowane, sposobów kontroli; informację o obowiązujących ograniczeniach i innych środkach zaradczych 	Strona internetowa Warmińsko-Mazurskiego Urzędu Wojewódzkiego w Olsztynie strony internetowe gmin	data i obszar, dla którego odwołuje się działania krótkoterminowe

Poniżej zamieszczono ogólny schemat przepływu informacji w planie działań krótkoterminowych



1.5.1. Tryb ogłaszania alarmów

System informowania społeczeństwa w planie działań krótkoterminowych proponuje się oprzeć na dwóch poziomach alertów według następujących kryteriów:

Poziom I – wystąpiło ryzyko przekroczenia średniego rocznego poziomu docelowego B(a)P (1 ng/m^3),

Poziom II – wystąpiło przekroczenie średniego rocznego poziomu docelowego B(a)P (1 ng/m^3).

Ogłaszanie alarmu wyższego stopnia nie musi być poprzedzone alarmem niższego stopnia.

Alert Poziomu I

Tryb i zakres działań w przypadku ogłaszania alertu **poziomu I**

1. Warunek wymagany do ogłoszenia alarmu:
 - Wystąpienie ryzyka przekroczenia średniego rocznego poziomu docelowego B(a)P – 1 ng/m^3 .
2. Termin ogłoszenia alertu:
 - Alert ogłasza się bezpośrednio po przekazaniu przez Warmińsko-Mazurskiego Wojewódzkiego Inspektora Ochrony Środowiska informacji o ryzyku przekroczenia poziomu docelowego.
3. Podejmowane środki informacyjne:
 - Niezwłoczne (drogą e-mailową) przekazanie informacji o ryzyku przekroczenia poziomu docelowego B(a)P przez Warmińsko-Mazurskiego Wojewódzkiego Inspektora Ochrony Środowiska do Oddziału Zarządzania Kryzysowego oraz Zarządu Województwa Warmińsko-Mazurskiego;
 - Zamieszczenie informacji o ryzyku przekroczenia poziomu docelowego B(a)P przez Oddział Zarządzania Kryzysowego na stronie internetowej.
4. Rodzaj przekazywanych informacji:
 - rodzaj i stopień alertu,
 - data i obszar, na którym wystąpiło ryzyko przekroczenia poziomu docelowego B(a)P oraz przyczyny tego stanu,
 - prognoza zmian poziomu substancji w powietrzu łącznie z przyczynami tych zmian, czas trwania ryzyka wystąpienia przekroczenia,
 - wskazanie grup ludności wrażliwych na przekroczenie oraz środki ostrożności, które mają być przez nie podjęte,
 - kontaktowy numer telefonu do informowania o innych zdarzeniach mających istotne znaczenie dla bezpieczeństwa ludzi.
5. Wykaz powiadamianych instytucji:
 - Warmińsko-Mazurski Wojewódzki Inspektor Ochrony Środowiska powiadamia:
 - Wojewódzki Zespół Zarządzania Kryzysowego (poprzez Oddział Zarządzania Kryzysowego);
 - Zarząd Województwa Warmińsko-Mazurskiego.

Odwołanie lub zmiana poziomu alertu **poziomu I**

Odwołanie następuje, gdy:

- na skutek pogarszającej się jakości powietrza spełnione zostają przesłanki do ogłoszenia alertu **poziomu II**.

Alert Poziomu II

Tryb i zakres działań w przypadku ogłaszania alertu **poziomu II**

1. Warunek wymagany do ogłoszenia alertu:
 - Wystąpienie przekroczenia średniego rocznego poziomu docelowego B(a)P – 1 ng/m^3 .
2. Termin ogłoszenia alertu:
 - Alert ogłasza się niezwłocznie po przekazaniu przez WIOŚ informacji o przekroczeniu poziomu docelowego B(a)P.
3. Podejmowane środki informacyjne:
 - Niezwłoczne (drogą e-mailową) przekazanie informacji o sytuacji przekroczenia poziomu docelowego B(a)P przez Warmińsko-Mazurskiego Wojewódzkiego Inspektora Ochrony Środowiska do Oddziału Zarządzania Kryzysowego oraz Zarządu Województwa Warmińsko-Mazurskiego,
 - Niezwłoczne (drogą e-mailową) przekazanie przez Wojewódzki Zespół Zarządzania Kryzysowego poprzez Oddział Zarządzania Kryzysowego informacji o przekroczeniu poziomu docelowego B(a)P do odpowiedniego Powiatowego/Gminnego Zespołu Zarządzania Kryzysowego,
 - Niezwłoczne (drogą e-mailową) przekazanie informacji o sytuacji przekroczenia poziomu docelowego B(a)P przez Powiatowy/Gminny Zespół Zarządzania Kryzysowego do prezydenta/burmistrza/wójta oraz podmiotów i instytucji zobowiązanych do podjęcia działań.
4. Rodzaj przekazywanych informacji:
 - rodzaj i stopień alertu,
 - data i obszar, na którym wystąpiło przekroczenie średniego rocznego poziomu docelowego B(a)P oraz przyczyny tego stanu,
 - przewidywany czas trwania przekroczenia,
 - wskazanie grup ludności wrażliwych na przekroczenie oraz środki ostrożności, które mają być przez nie podjęte,
 - informacja o obowiązujących ograniczeniach i innych środkach zaradczych,
 - możliwość wystąpienia negatywnych skutków zdrowotnych – jakich i u kogo,
 - kontaktowy numer telefonu do informowania o innych zdarzeniach mających istotne znaczenie dla bezpieczeństwa ludzi.
5. Wykaz powiadamianych instytucji:
 - Warmińsko-Mazurski Wojewódzki Inspektor Ochrony Środowiska powiadamia:

- Wojewódzki Zespół Zarządzania Kryzysowego (poprzez Oddział Zarządzania Kryzysowego),
- Zarząd Województwa Warmińsko-Mazurskiego;
- Wojewódzki Zespół Zarządzania Kryzysowego (poprzez Oddział Zarządzania Kryzysowego) powiadamia:
 - Odpowiednie Powiatowy/Gminny Zespół Zarządzania Kryzysowego,
 - Gminny Zespół Zarządzania Kryzysowego powiadamia:
 - Prezydenta/burmistrza/wójta,
 - Podmioty i instytucje zobowiązane do podjęcia działań,
 - Społeczeństwo.

Odwołanie alertu poziomu II

Odwołanie następuje po rozpoczęciu nowego roku kalendarzowego.

Do instytucji, które muszą zastosować określone środki zaradcze należą w szczególności: szkoły, przedszkola, żłobki i domy opieki dla dzieci oraz inne ośrodki edukacyjne.

Miejski Zespół Zarządzania Kryzysowego monitoruje wprowadzanie działań w odpowiedzialnych jednostkach poprzez informacje zwrotne od odpowiedzialnych instytucji (m.in. straży miejskiej, policji, zarządców dróg, przychodni lekarskich i szpitali, szkół i przedszkoli, prezydenta miasta).

1.6. Część wyszczególniająca obowiązki i ograniczenia wynikające z realizacji Planu

1.6.1. Obowiązki organów administracji i podmiotów w celu realizacji zadań Planu

Zgodnie z *art. 92 ust. 1d ustawy Prawo ochrony środowiska (Dz. U. z 2013 r., poz. 1232, z późn. zm.)* w przypadku ryzyka wystąpienia w danej strefie przekroczenia poziomu alarmowego, dopuszczalnego lub docelowego substancji w powietrzu wojewódzki zespół zarządzania kryzysowego, o którym mowa w *art. 14 ust. 7 ustawy z dnia 26 kwietnia 2007 r. o zarządzaniu kryzysowym (Dz. U. Nr 89, poz. 590, z późn. zm.)*, informuje właściwe organy o konieczności podjęcia działań określonych planem działań krótkoterminowych.

Zgodnie z *art. 16 ustawy z dnia 26 kwietnia 2007 r. o zarządzaniu kryzysowym (Dz. U. Nr 89, poz. 590, z późn. zm.)* tworzy się wojewódzkie centra zarządzania kryzysowego, których obsługę zapewniają komórki organizacyjne właściwe w sprawach zarządzania kryzysowego w urzędach wojewódzkich.

Do zadań **wojewódzkich centrów zarządzania kryzysowego** należą:

- pełnienie całodobowego dyżuru w celu zapewnienia przepływu informacji na potrzeby zarządzania kryzysowego;
- współdziałanie z centrami zarządzania kryzysowego organów administracji publicznej;
- nadzór nad funkcjonowaniem systemu wykrywania i alarmowania oraz systemu wczesnego ostrzegania ludności;
- współpraca z podmiotami realizującymi monitoring środowiska;

- współdziałanie z podmiotami prowadzącymi akcje ratownicze, poszukiwawcze i humanitarne;
- dokumentowanie działań podejmowanych przez centrum;
- realizacja zadań stałego dyżuru na potrzeby podwyższania gotowości obronnej państwa.

Wojewódzki Zespół Zarządzania Kryzysowego:

- Podejmuje decyzje o ogłoszeniu alertu;
- Podejmuje decyzje o odwołaniu alertu lub o zmianie poziomu alertu;
- Powiadamia (za pośrednictwem WCZK) Miejski Zespół Zarządzania Kryzysowego o ogłoszeniu, odwołaniu bądź zmianie poziomu alertu;
- Zamieszcza powiadomienia o ogłoszeniu bądź odwołaniu alertu, jego obszarze, czasie trwania, powodach wystąpienia oraz o zaleceniach dla ludności na stronie internetowej.

Gminny Zespół Zarządzania Kryzysowego:

- Powiadamia prezydenta/burmistrza/wójta o ogłoszeniu, odwołaniu, bądź zmianie poziomu alertu oraz o konieczności podjęcia działań określonych Planem Działań Krótkoterminowych;
- Powiadamia społeczeństwo, władze placówek szkolno-wychowawczych, jednostki służby zdrowia oraz służby (straż miejską, policję) o ogłoszeniu, odwołaniu bądź zmianie poziomu alertu oraz o konieczności podjęcia działań określonych Planem Działań Krótkoterminowych;
- Koordynuje wdrażanie działań i wspomaga służby lokalne.

Warmińsko-Mazurski Wojewódzki Inspektor Ochrony Środowiska:

- Monitoruje jakość powietrza w zakresie benzo(a)pirenu w pyle zawieszonym PM10 w strefie warmińsko-mazurskiej;
- Powiadamia Zarząd Województwa oraz Wojewódzki Zespół Zarządzania Kryzysowego o ryzyku wystąpienia przekroczenia średniego rocznego poziomu docelowego B(a)P, wraz z obszarem tego przekroczenia oraz przewidywanym czasem trwania oraz o ustąpieniu tego ryzyka;
- Powiadamia Wojewódzki Zespół Zarządzania Kryzysowego o wystąpieniu przekroczenia średniego rocznego poziomu docelowego B(a)P, wraz z obszarem tego przekroczenia oraz przewidywanym czasem trwania;
- Sprawuje nadzór wykonania działań określonych w Planie Działań Krótkoterminowych przez Prezydenta Miasta oraz inne podmioty;
- Nakłada zalecenia pokontrolne oraz w razie konieczności kary pieniężne w zakresie realizacji Planu Działań Krótkoterminowych.

Prezydent/burmistrz/wójt:

- Określa obszary, w których przeważa ogrzewanie indywidualne, węglowe, w których w razie potrzeby należy nasilić kontrole jakości spalanego paliwa;
- Określa obszary, w których występuje duża ilość kominków, które nie są podstawowym sposobem ogrzewania mieszkań i w których w razie potrzeby należy nasilić kontrole zakazu dogrzewania kominkami.

1.6.2. Informacje i dokumenty wykorzystane do kontroli i dokumentacji realizacji Planu

Organy oraz instytucje uczestniczące w realizacji Planu Działań Krótkoterminowych są zobowiązane do przekazywania do Zarządu Województwa Warmińsko-Mazurskiego wszelkich informacji i dokumentów wykorzystywanych do kontroli i dokumentacji realizacji planu, w celu wykonania i przekazania przez zarząd sprawozdania z realizacji planu działań krótkoterminowych zgodnie z art. 94, pkt 2a ustawy Prawo ochrony środowiska (Dz. U. z 2013 r., poz. 1232, z późn. zm.).

Wykonanie działań krótkoterminowych musi być dokumentowane przez podmioty i instytucje zobowiązane do ich realizacji w formie sprawozdań, które będą każdorazowo przekazywane do Wojewódzkiego Zespołu Zarządzania Kryzysowego (Oddziału Zarządzania Kryzysowego) oraz Zarządu Województwa w ciągu miesiąca od zakończenia działań.

Pozostałe dokumenty wykorzystywanych do kontroli i dokumentacji realizacji planu powinny być przekazywane do zarządu województwa w ciągu miesiąca od zakończenia roku kalendarzowego.

Wszystkie informacje powinny być przekazywane drogą mailową lub faxem w celu ich archiwizowania oraz dokumentowania terminu uruchomienia i zatrzymania działań krótkoterminowych. W celu usprawnienia gromadzenia i przekazywania informacji należy na bieżąco wypełniać poniższy formularz:

Tabela 6. Wzór formularza rejestracji otrzymywanych informacji

Data wysłania/otrzymania pisma	Godzina wysłania/otrzymania pisma	Numer pisma	Czego dotyczy informacja
			<ul style="list-style-type: none">• informacja o ryzyku przekroczenia poziomu docelowego• informacja o przekroczeniu poziomu docelowego,• informacja o wdrożeniu/ zaniechaniu działań krótkoterminowych.....

Sprawozdania z realizacji działań krótkoterminowych powinny zawierać:

1. Termin wdrożenia działań (datę),
2. Termin zakończenia działań (datę),
3. Źródło(a) emisji wraz z odniesieniem przestrzennym,
4. Obszar jaki obejmują działania (np. ulice, dzielnice, nr szkoły, itp.),
5. Rodzaj podejmowanych działań i sposób ich wykonania,

6. Ograniczenia, sytuacje problemowe w trakcie realizacji działań,
7. Ilość osób, których te działania dotyczą (liczba wychowanków w placówce, liczba przyjętych pacjentów z chorobami dróg oddechowych i układu krążenia, liczba mieszkańców miasta (dzielnicy) objętego działaniami),
8. W przypadku wykonywanych kontroli – ilość odbytych wizyt kontrolnych,
9. Ilość wystawionych pouczeń oraz mandatów,
10. Prawdopodobny wpływ realizowanych działań krótkoterminowych na poziomy zanieczyszczeń.

Warmińsko-Mazurski Wojewódzki Inspektorat Ochrony Środowiska jest zobowiązany do dokumentowania i archiwizowania wyników pomiarów stężeń zanieczyszczeń, dla których uchwalony jest Plan Działań Krótkoterminowych.

W celu usprawnienia gromadzenia i przekazywania informacji należy na bieżąco wypełniać poniższy formularz:

Tabela 7. Wzór formularza rejestracji wystąpienia poziomu docelowego B(a)P

Data/godzina	Wystąpienie przekroczenia/ryzyka przekroczenia	Miejsce wystąpienia/obszar wystąpienia	Sposób powiadomienia (fax, mail – numer)
	P – przekroczenie RP – ryzyko przekroczenia	lokalizacja stacji pomiarowej, na której wystąpiło przekroczenie obszar, dla którego wystąpiło ryzyko przekroczenia	

1.7. Skutki realizacji działań krótkoterminowych, zagrożenia i bariery realizacji

Diagnoza istniejącego stanu w zakresie jakości powietrza na terenie omawianej strefy wskazuje, że podstawową przyczyną przekroczeń poziomu docelowego benzo(a)pirenu w pyle zawieszonym PM10 jest przede wszystkim emisja powierzchniowa oraz w mniejszym stopniu napływ zanieczyszczeń spoza strefy. Udział emisji punktowej i liniowej w zanieczyszczeniu powietrza benzo(a)pirenem jest minimalny.

Ograniczanie emisji napływowej (ze źródeł komunalnych spoza strefy) jest i będzie wynikiem wdrażania kolejnych Programów Ochrony Powietrza w sąsiednich strefach.

Podstawowym źródłem emisji B(a)P jest niepełne spalanie paliw stałych (węgla, koksu, drewna) oraz odpadów w piecach, w celach ogrzewania mieszkań/domów i wody. Zarówno stan techniczny dużej ilości kotłów, w których odbywa się spalanie paliw w celach grzewczych jest zły – bardzo niska sprawność, zanieczyszczenie kominów i palenisk, jak i jakość paliw (węgla i drewna) jest wysoce niezadowolająca. Często dochodzi również do tego spalanie w piecach odpadów z gospodarstw domowych (między innymi butelek PET, kartonów po napojach, odpadków organicznych i innych). Czynniki te w połączeniu z niekorzystnymi warunkami rozprzestrzeniania się zanieczyszczeń w powietrzu, jakie często występują w okresie zimowym (grzewczym) tj. inwersje temperatury, niskie prędkości wiatru, decydują o występowaniu przekroczeń poziomu docelowego.

Istotną barierę dla wyboru przez mieszkańców niskoemisyjnych systemów ogrzewania stanowi obecna, niestabilna polityka paliwowa państwa oraz wysokie ceny paliw ekologicznych i ciepła systemowego.

Dodatkowo brak w polskim prawie mechanizmów umożliwiających wyegzekwowanie od osób fizycznych użytkownika urządzeń grzewczych spełniających określone wymogi w zakresie wielkości emisji substancji do powietrza. Nie ma żadnych możliwości prawnych, aby osobom, których jedynym źródłem ciepła jest piec węglowy, piec na drewno itp. zabronić jego używania w okresach, w których występuje zła jakość powietrza.

Spalanie oprócz węgla również odpadów z gospodarstw domowych, co jest częstą praktyką, tym częstsza, im niższa jest temperatura powietrza, powoduje, że emisja różnorodnych zanieczyszczeń, w tym B(a)P jest jeszcze większa. Z kolei im lepsza jakość paliwa (nawet węgla) i sprawniejszy piec, tym emisja zanieczyszczeń jest mniejsza.

Tak więc działania krótkoterminowe w zakresie ograniczania niskiej emisji komunalnej mogą być skierowane jedynie na bezwzględny zakaz spalania odpadów (który obowiązuje zgodnie z *Ustawą o odpadach (Dz. U. nr 185, poz. 1243)*) i jego egzekucję oraz na apele skierowane do społeczeństwa z prośbą (ale nie nakazem), aby w miarę możliwości stosować w czasie alertu paliwo lepszej jakości.

Poziom docelowy średni roczny dla B(a)P został określony w *rozporządzeniu Ministra Środowiska z dnia 24 sierpnia 2012 r. w sprawie poziomów niektórych substancji w powietrzu (Dz. U. z 2012 r., poz. 1031)* ze względu na to, iż długoterminowe oddziaływanie tego zanieczyszczenia na organizm człowieka jest szkodliwe. Nie określono poziomu normatywnego dla oddziaływania krótkoterminowego (godzinnego, średniego dobowego) więc nie można stwierdzić, że zmierzona wartość średnia dobową np. powyżej 3 ng/m³ już jest szkodliwa, a poniżej nie. W takim wypadku nie ma podstaw do wdrażania działań krótkoterminowych. Wobec tego działania zapisane w Planie Działań Krótkoterminowych ze względu na przekroczenie poziomu docelowego stężenia średniego rocznego benzo(a)pirenu, mają jedynie charakter zaleceń i informacji.

Szybsza realizacja działań naprawczych z Programów Ochrony Powietrza oraz intensywna edukacja ekologiczna społeczeństwa powinna spowodować, że również działania krótkoterminowe będą skuteczniejsze.

Wdrożenie Planu Działań Krótkoterminowych musi być poprzedzone szeroką kampanią informacyjną oraz szeroką edukacją społeczeństwa. Edukacja ekologiczna społeczeństwa we wszystkich grupach wiekowych powinna być prowadzona w sposób ciągły, przez wiele lat.

1.8. Uzasadnienie zakresu określonych zagadnień

Zakres określonych i ocenionych w Planie Działań Krótkoterminowych zagadnień wynika z zapisów znowelizowanej ustawy *Prawo ochrony środowiska* (Dz. U. z 2013 r., poz. 1232, z późn. zm.) oraz rozporządzenia *Ministra Środowiska w sprawie programów ochrony powietrza i planów działań krótkoterminowych z dnia 11 września 2012 r.* (Dz. U. z 2012, poz. 1028).

Podstawą prawną Planu Działań Krótkoterminowych skierowanych na redukcję nadmiernej emisji szkodliwych substancji do powietrza jest *art. 91 ust. 3a ustawy Prawo ochrony środowiska* (Dz. U. z 2013 r., poz. 1232, z późn. zm.).

Zgodnie z *rozporządzenia Ministra Środowiska w sprawie programów ochrony powietrza i planów działań krótkoterminowych z dnia 11 września 2012 r.* (Dz. U. z 2012, poz. 1028), plan działań powinien wskazywać:

- potencjalne źródła przekroczeń poziomów alarmowych, dopuszczalnych lub docelowych na obszarze strefy,
- działania krótkoterminowe do podjęcia w przypadku wskazanych przekroczeń,
- podmioty które korzystają ze środowiska, i powinny ograniczyć lub zaprzestać wprowadzania gazów lub pyłów z instalacji do powietrza,
- sposób organizacji i ograniczeń w przypadku zakazu ruchu pojazdów i innych urządzeń napędzanych silnikami spalinowymi,
- sposób postępowania organów, instytucji i podmiotów korzystających ze środowiska oraz zachowania się obywateli w przypadku wystąpienia przekroczeń standardów jakości powietrza.

Ustawa Prawo ochrony środowiska (Dz. U. z 2013 r., poz. 1232, z późn. zm.) określa obowiązki i odpowiedzialności za poszczególne elementy Planów Działań Krótkoterminowych:

1. Zarząd Województwa odpowiada za przygotowanie i przeprowadzenie konsultacji z prezydentami, burmistrzami, wójtami i starostami Planu Działań Krótkoterminowych,
2. Sejmik Województwa uchwała Plan Działań Krótkoterminowych,
3. Wojewódzki Inspektor Ochrony Środowiska powiadamia:
 - Zarząd Województwa o ryzyku wystąpienia przekroczeń poziomów alarmowych, dopuszczalnych lub docelowych w powietrzu,
 - wojewódzki zespół zarządzania kryzysowego o przekroczeniu poziomów zobowiązujących do podjęcia działań określonych w Planie Działań Krótkoterminowych.
4. Wojewódzki Zespół Zarządzania Kryzysowego niezwłocznie powiadamia społeczeństwo i podmioty określone z Planie Działań Krótkoterminowych o konieczności podjęcia określonych działań wskazanych w Planie Działań Krótkoterminowych.

Wybór zaproponowanych działań krótkoterminowych wynika z:

- rodzaju poziomu normatywnego stężenia zanieczyszczenia dla którego jest określany plan (w zależności czy jest to poziom docelowy, dopuszczalny czy alarmowy),
- problemów i ograniczeń, które mogą być powodowane uruchomieniem wybranych działań,
- zgodności z normami prawnymi,
- bilansu kosztów do osiągniętych zysków (obniżenia stężeń zanieczyszczeń),
- możliwości technicznych,
- przyzwolenia społecznego - działania nie mogą ograniczać podstawowych praw jednostki.

Poziomy alarmowe są to bardzo wysokie stężenia krótkoterminowe, bardzo negatywnie wpływające na zdrowie ludzkie, stąd działania krótkoterminowe muszą być zdecydowane, powinny maksymalnie ograniczać emisję danego zanieczyszczenia do powietrza.

Poziomy dopuszczalne, krótkoterminowe (jedno- lub 24-godzinne) są wartościami również określonymi ze względu na negatywne, krótkoterminowe oddziaływanie na zdrowie ludzkie, jednak są to wartości kilkukrotnie niższe niż alarmowe, stąd działania nie muszą i nie powinny być tak rygorystyczne.

Natomiast poziomy dopuszczalne i docelowe średnie roczne są wartościami długoterminowymi, na które działania krótkoterminowe będą miały znikomy wpływ, tak więc powinny się one ograniczyć do działań informacyjnych.

Z tego względu w Planie Działań Krótkoterminowych dla strefy warmińsko-mazurskiej, określonego ze względu na przekroczenie poziomu docelowego stężenia średniego rocznego benzo(a)pirenu, proponowane działania krótkoterminowe mają jedynie charakter zaleceń i informacji.

Każdorazowe wdrożenie działań krótkoterminowych niesie za sobą konsekwencje finansowe, prawne i społeczne. Im większy obszar obejmują działania i im dłużej one trwają tym koszty są wyższe. Przy obecnym podziale na strefy (aglomeracja, miasto powyżej 100 tys. mieszkańców lub województwo), gdzie strefy obejmują bardzo duże i zróżnicowane obszary, ogłaszanie działań krótkoterminowych powinno się ograniczyć tylko i wyłącznie do rzeczywistego obszaru występowania stężeń ponadnormatywnych. A to jest możliwe wyłącznie przy pomocy systemu prognostycznego.

System prognoz krótkoterminowych (oparty na skalibrowanym modelu matematycznym) może w znacznym stopniu ograniczyć koszty materialne i niematerialne wdrażania działań krótkoterminowych poprzez ograniczenie:

- *Zasięgu tych działań* – modelowanie matematyczne pozwala na wskazanie obszaru, w którym występują przekroczenia, co może pozwolić na ograniczenie alertu do określonego powiatu, miasta czy dzielnicy, natomiast pomiary wskazują tylko punkt, w którym występują przekroczenia i w związku z tym zmuszają do ogłoszenia alertu dla całej strefy;
- *Czasu trwania działań* – prognozy mogą określić jak długo będą utrzymywać się stany przekroczeń i jak długo w związku z tym będą trwać działania.

PLAN DZIAŁAŃ KRÓTKOTERMINOWYCH DLA STREFY WARMIŃSKO-MAZURSKIEJ ZE WZGLĘDU NA RYZYKO
WYSTĄPIENIA PRZEKROCZENIA POZIOMU DOCELOWEGO BENZO(A)PIRENU ZAWARTEGO W PYLE ZAWIESZONYM
PM10

Spis ilustracji

Rysunek 1. Strefa warmińsko-mazurska	8
--	---

Spis tabel

Tabela 1. Obszary przekroczeń średniej rocznej wartości docelowej B(a)P w strefie warmińsko-mazurskiej wraz z powodem wystąpienia przekroczeń	6
Tabela 2. Uwarunkowania czasowo-przestrzenne możliwości występowania wysokich wartości stężeń B(a)P	7
Tabela 3. Wyniki pomiarów B(a)P na stanowiskach pomiarowych w strefie warmińsko-mazurskiej	9
Tabela 4. Propozycje działań krótkoterminowych w strefie warmińsko-mazurskiej dla benzo(a)pirenu	10
Tabela 5. Komunikaty w systemie działań krótkoterminowych	14
Tabela 6. Wzór formularza rejestracji otrzymywanych informacji	21
Tabela 7. Wzór formularza rejestracji wystąpienia poziomu docelowego B(a)P	22