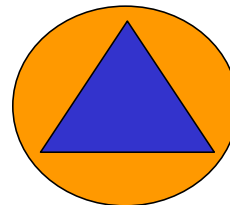


**URZĄD GMINY DUBENINKI**

---

0-5544.1.2015



**"ZATWIERDZAM"**  
**WÓJT GMINY**

.....  
/ data; podpis /

**P L A N**

**OPERACYJNY OCHRONY PRZED**

**POWODZIĄ**

**GMINY DUBENINKI**

**Opracował:**

**Ryszard Makarewicz**

---

**DUBENINKI**

**2015**

**SPIS TREŚCI**

Lp.	Temat	Strony	
		od	do
<b>CZĘŚĆ I</b>			
<b>Informacje ogólne</b>			
Zarządzenie Wójta Gminy Dubeninki		5	5
1	Podstawa prawna	6	6
2	Wprowadzenie	8	9
3	Terminy i definicje	9	10
4	Arkusze uzgodnień	11	11
5	Arkusze aktualizacji	12	13
6	Charakterystyka gminy – warunki wodne, ocena zagrożenia powodziowego na terenie Gminy	14	16
7	Mapy zagrożeń.	17	20
8	Mapy ryzyka ocena ryzyka wystąpienia zagrożenia podtopieniami na terenie Gminy	20	20
9	Zadania i obowiązki uczestników zarządzania kryzysowego w formie siatki bezpieczeństwa.	21	21
10	Charakterystyczne stany wody	22	22
11	Zasady ogłaszania oraz odwołania stanu pogotowia przeciwpowodziowego lub alarmu powodziowego.	22	23
<b>CZĘŚĆ II</b>			
<b>Zestawienie sił i środków</b>			
1	Wykaz jednostek i instytucji powiadamianych na wypadek wystąpienia zagrożenia podtopieniami i zalaniem.	25	26
2	Wykaz ważniejszego sprzętu do usuwania zagrożeń powodziowych na terenie Gminy	27	28
3	Wykaz sił i środków do usuwania zagrożeń powodziowych na terenie Gminy	29	29
4	Wykaz urządzeń wodnych i budowli piętrzących na terenie Gminy	30	30
5	Obiekty małej energetyki wodnej na terenie Gminy.	30	30
6	Możliwość użycia sił i środków wydzielane do akcji przeciwpowodziowej przez wojsko	31	31
7	Zestawienie obiektów na terenie Gminy mogących w szczególnych przypadkach pełnić funkcję kwater zastępczych.	32	32
<b>CZĘŚĆ III</b>			
<b>Procedury działania</b>			
1	Skład Gminnego Zespołu Zarządzania Kryzysowego.	34	34
2	Schemat kierowania i łączności na terenie województwa/powiatu /gminy	35	37
3	System wykrywania i alarmowania na terenie powiatu.	38	41
4	Zadania w zakresie monitorowania zagrożeń.	42	42
5	Tryb uruchamiania niezbędnych sił i środków, uczestniczących w realizacji planowanych przedsięwzięć na wypadek powodzi, podtopień i zalań.	43	45
6	Procedury reagowania kryzysowego, określające sposób postępowania w sytuacjach kryzysowych /powódź, podtopienia, zalewnie /	46	49
7	Procedury postępowania w wypadku awarii elektrowni wodnej w miejscowości Żytkiejmy	50	52
8	Procedury postępowania w wypadku wystąpienia podtopień w dolinie rzeki Błędzianka , Bludzia	53	56






Lp.	Temat	Strony	
		od	do
9	Procedury postępowania w przypadku wprowadzenia pogotowia przeciwpowodziowego.	56	56
10	Procedury postępowania w przypadku wprowadzenia alarmu przeciwpowodziowego.	57	57
11	Problemy stawiane na posiedzeniu Gminnego Zespołu Zarządzania Kryzysowego w czasie wystąpienia zagrożenia podtopieniami na terenie gminy	58	59
12	Procedury i zadania realizowane podczas akcji zwalczania skutków podtopień i zalań przez Straż Pożarną.	60	62
13	Procedury i zadania realizowane podczas akcji zwalczania skutków podtopień i zalań przez Policję.	63	65
14	Procedury realizowane przez inne podmioty	65	66
15	Zadania realizowane podczas akcji zwalczania skutków podtopień i zalań przez Wojsko.	67	67
16	Ocena, szacowanie i likwidacja szkód.	68	68
<b>CZĘŚĆ IV</b>			
<b>Dokumenty dodatkowe</b>			
1	Zarządzenie szefa gminnego zespołu zarządzania kryzysowego o wprowadzeniu stanu pogotowia przeciwpowodziowego /wzór/	70	70
2	Zarządzenie szefa gminnego zespołu zarządzania kryzysowego o wprowadzeniu alarmu powodziowego /wzór/	71	71

# **CZĘŚĆ I**

## **Informacje ogólne**

## 1. Podstawa prawna

### Plan został opracowany na podstawie;

-  Ustawy z dnia 8 marca 1990 r. o samorządzie gminnym (tj. Dz. U. z 2013 r., poz. 594 z późn. zm.);
-  Ustawy z dnia 18 lipca 2001r. Prawo wodne (Dz. U. z 2012 r. poz. 145, z późn. zm.);
-  Ustawy z dnia 18 kwietnia 2002r. o stanie klęski żywiołowej (Dz. U. z 2014.333 j. t. z późn. zm.);
-  Ustawa z dnia 24 sierpnia 1991r. o ochronie przeciwpożarowej (Dz. U. z 2010 r. Nr 57, poz. 353);
-  Rozporządzenie Rady Ministrów z dnia 8 czerwca 1999r. w sprawie zasad oraz trybu ustalania i wypłaty odszkodowań za szkody poniesione w związku z akcjami zwalczania klęsk żywiołowych (Dz. U. z 1999 r. Nr 55, poz. 573);
-  Ustawa z dnia 21 listopada 1967r. o powszechnym obowiązku obrony Rzeczypospolitej Polskiej (Dz. U. z 2015 r., poz. 144 j. t.);
-  Ustawa o zarządzaniu kryzysowym z dnia 26 kwietnia 2007 r. (Dz. U. 2013, poz. 1166 j. t.).

## 2. Wprowadzenie

Częste występowanie powodzi na obszarze Polski w ostatnich latach powodowało zagrożenie życia ludzi, szkody społeczno – ekonomiczne, kulturowe i ekologiczne. Oprócz bezpośrednich strat finansowych obciążających w znacznym stopniu budżet Państwa, występowały straty pośrednie i wtórne (m. in. długotrwałe zanieczyszczenie gleby i wód podziemnych). Straty powodziowe w Polsce wzrastają, głównie ze względu na rozwój zagospodarowania terenów zagrożonych. Wobec stwierdzonych zmian klimatu i zwiększonej częstotliwości występowania ekstremalnych zjawisk meteorologicznych oraz hydrologicznych, problem ochrony przeciwpowodziowej staje się istotnym elementem bezpieczeństwa wewnętrznego kraju, współpracy międzynarodowej na wodach granicznych, polityki zagospodarowania przestrzennego oraz ochrony środowiska.

Wójt Gminy na mocy ustawy o samorządzie gminnym odpowiada za bezpieczeństwo, porządek oraz koordynację działań służb w sytuacjach zagrożeń na terenie gminy. W myśl zasady jednoosobowego kierowania w sytuacjach kryzysowych jest on Przewodniczącym Gminnego Zespołu Zarządzania Kryzysowego, który to w przypadku zaistnienia sytuacji kryzysowej lub innego nadzwyczajnego zagrożenia życia i zdrowia ludzi lub środowiska kieruje akcją ratowniczą. Przedstawiony plan określa udział w działaniach związanych z sytuacjami kryzysowymi w wypadku wystąpienia podtopień, zalań i awarii urządzeń hydrotechnicznych na terenie Gminy, podmiotów funkcjonujących na terenie Gminy, które, na co dzień realizują swoje zadania ustawowe w zakresie ochrony ludności. Gminny Plan Operacyjny Ochrony Przed Powodzią jest dokumentem określającym zasady prowadzenia działań mających na celu zapobieganie i usuwanie skutków podtopień, zalań oraz awarii urządzeń hydrotechnicznych na obszarze Gminy Banie Mazurskie. Jest on spójny z Gminnym Planem Zarządzania Kryzysowego. Określa zasady współpracy z instytucjami, podmiotami gospodarczymi oraz służbami powiatowymi. Plan jest dokumentem określającym i uwzględniającym wszystkie możliwe podmioty, które biorą udział lub udzielają pomocy w działaniach w sytuacjach kryzysowych na podstawie porozumień zawartych z Wójtem Gminy.

### **REALIZACJA PRZEDSIĘWZIĘĆ**

Główną jednostką koordynującą działania wszystkich służb podczas wystąpienia zdarzeń o charakterze masowym na terenie Gminy jest Gminny Zespół Zarządzania Kryzysowego. GZZK ma za zadanie koordynację działań własnych służb i jednostek ratowniczych w przypadku wystąpienia sytuacji kryzysowej na obszarze gminy. W przypadku zagrożenia przekraczającego możliwości Gminy, Wójt zwraca się o pomoc do Powiatowego Zespołu Zarządzania Kryzysowego. Podczas wystąpienia zagrożenia, nadzór nad prowadzonymi działaniami odbywa się na dwóch poziomach - bezpośrednio na miejscu zdarzenia oraz w zależności od skali problemu i rozległości działania służb w Gminnym Zespole Zarządzania Kryzysowego. W czasie wystąpienia zagrożenia wszystkie siły i środki biorące udział w akcji ratunkowej i usuwającej skutki podtopień, zalań i awarii urządzeń hydrotechnicznych, będące w dyspozycji Przewodniczącego Zespołu Zarządzania Kryzysowego są jemu podporządkowane. Obowiązuje zasada jednoosobowej odpowiedzialności

Przewodniczącego Zespołu. Zasady udziału Sił Zbrojnych w akcjach ratunkowych lub sytuacjach kryzysowych określone są odrębnymi przepisami. W województwie udział wojska w ochronie przed powodzią określa rozkaz Dowódcy Wojsk Lądowych. Udział sił i środków policji określa Ustawa o Policji. Na miejsce zdarzenia w celu koordynacji działań i oceny sytuacji mogą być oddelegowane osoby upoważnione przez Szefa Gminnego Zespołu Zarządzania Kryzysowego (grupa wyjazdowa).

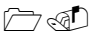
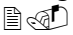
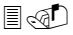


### **CEL OPRACOWANIA**

Przedmiotem niniejszego planu jest identyfikacja zagrożenia powodziowego (podtopienia, zalania i awarie urządzeń hydrotechnicznych) Gminy Banie Mazurskie i na jego podstawie określenie wszelkich możliwych działań ograniczających skutki podtopień, zalań i awarii oraz przedstawienie sposobów i potencjalnych środków do ich realizacji tych działań. Plan ma spełnić podstawowe założenia:

- ⇒ utrzymać podtopienia i zalania z dala od ludzi (sposoby hydrotechniczne),
- ⇒ utrzymać ludzi z dala od podtopień i zalań (monitoring, ograniczenia zabudowy i zasiewów na terenach zalewowych),
- ⇒ nauczyć ludzi reakcji na zagrożenie podtopieniami i zalewami (wypracowanie procedur zachowań, edukacja, ostrzeżenia,);
- ⇒ zwiększenie zdolności organizacyjnych władz lokalnych nad ograniczaniem skutków podtopień i zalań powstałych w wyniku zjawisk meteorologicznych i uszkodzeń infrastruktury hydrotechnicznej;
- ⇒ ograniczenie zagrożenia podtopieniami, zalaniem poprzez podjęcie działań zapobiegawczych, np.: monitorowanie systemu rzeki Błędzianki i Bludzia, sprawdzanie stanów technicznych obiektów małej elektrowni wodnych;
- ⇒ zmniejszenie strat spowodowanych podtopieniami, zalaniem i awariami poprzez podejmowanie działań zapobiegawczych mających na celu, np.: wczesne powiadomienie mieszkańców o zagrożeniu;
- ⇒ udzielanie porad osobom bezpośrednio zagrożonym;
- ⇒ koordynacja działań wszystkich służb biorących udział w akcji ograniczania skutków podtopień, zalań i awarii urządzeń hydrotechnicznych.

### **KORZYŚCI WYNIKAJĄCE Z OPRACOWANIA PLANU**

Opracowując plan oraz załączniki władza samorządowa zamierza osiągnąć następujące korzyści:

-  Uporządkowanie, zweryfikowanie i uaktualnienie istniejących na terenie gminy planów cząstkowych;
-  Rozbudowę istniejących planów o części dotyczące przygotowania społeczeństwa, zamieszkałego na terenach narażonych na podtopienia, zalania i awarie urządzeń hydrotechnicznych;
-  Opracowanie i wprowadzenie do realizacji lokalnego systemu ostrzeżeń, monitoringu i łączności;
-  Uzyskanie środków finansowych na realizację zadań związanych ochroną przed podtopieniami i zalaniem;
-  Zmiany w planie przestrzennego zagospodarowania gminy uwzględniające ochronę i inne zagospodarowanie terenów w strefach zalewowych (podtopień).



### 3. Terminy i definicje

**Administracja publiczna** – przyjęta przez państwo struktury organizacyjne i działania realizowane przez jego organy, a także przez organy samorządu terytorialnego, działania mające na celu zaspokojenie zbiorowych i indywidualnych potrzeb obywateli, wynikających ze współdziałania ludzi w społecznościach. Organami administracji publicznej są naczelne i centralne organy administracji państwowej, terenowe organy administracji rządowej, organy jednostek samorządu terytorialnego oraz inne organa, w zakresie, w jakim zostały powołane na mocy prawa.

**Administracja wojskowa** – elementy administracji publicznej, obejmującej organizowanie i realizację procesów nastawionych na wszechstronne zaspokojenie potrzeb Sił Zbrojnych w zakresie środków niezbędnych do życia i walki.

**Bezpieczeństwo** – stan, który dodaje poczucie pewności i gwarancje jego zachowania oraz szansę na doskonalenie. Jedną z podstawowych potrzeb człowieka to sytuacja odznaczająca się brakiem ryzyka utraty czegoś, co człowiek szczególnie ceni, na przykład zdrowie, pracy szacunku, dóbr materialnych.

**Ewakuacja** – zorganizowane przemieszczenie (usuwanie, wynoszenie, wywożenie, wyprowadzanie) ludności, wszelkiego rodzaju dóbr materialnych oraz zwierząt hodowlanych z obszarów lub obiektów zagrożonych i objętych skutkami działań zbrojnych albo katastrof w celu ich ochrony, udzielenia pomocy (ratunku) i ograniczenia strat materialnych.

**Gromadzenie się wód** – spowodowane zatrzymaniem wód opadowych na obszarach położonych niżej niż teren otaczający. Ten rodzaj zalewu jest zwykle trudny do likwidacji -wymaga albo przepompowania dużych objętości wody, albo długotrwałego oczekiwania na odparowanie lub wsiąkanie.

**Infrastruktura** – obiekty, urządzenia stałe i instytucje usługowe niezbędne do należytego funkcjonowania produkcyjnych działów gospodarki oraz życia (w tym bezpieczeństwa) ludności.

**Masowe zagrożenie** – sytuacja wywołana działaniem sił natury, awariami technicznymi bądź innymi zdarzeniami, która stwarza potencjalną możliwość utraty zdrowia, życia ludzkiego lub wystąpienia szkody w mieniu albo i środowisku, charakteryzująca się dużym obszarem objętym zagrożeniem i/lub dużą liczbą zagrożonych osób.

**Miejsce bezpieczne** – miejscami bezpiecznymi nazywamy rejony, obszary, na których w rozpatrywanym aktualnie czasie nie występują zagrożenia dla życia lub zdrowia ludzi i zwierząt oraz środowiska i mienia.

**Obrona cywilna** – jedno z ogniw układu pozamilitarnego w systemie obronnym państwa. Przeznaczona jest do przygotowania i koordynowania przedsięwzięć planistycznych, zapobiegawczo – ochronnych i ratunkowych, mających na celu



ochronę ludności cywilnej przed niebezpieczeństwami wynikającymi z działań zbrojnych i klęsk żywiołowych oraz przewyższanie ich bezpośrednich następstw, a także zapewnienie warunków koniecznych do przetrwania.

**Planowanie operacyjne** – ustalenie czynności dotyczących przygotowania i działania organów administracji rządowej i organów samorządu terytorialnego w warunkach zewnętrznego zagrożenia bezpieczeństwa państwa i w czasie wojny, ujętych w formie zestawów zadań operacyjnych, a także ustalenie sił i środków niezbędnych do ich wykonania.

**Powodzie opadowe** – powodzie te /nazywane również letnimi/ spowodowane są intensywnymi opadami deszczu. Ich przebieg oraz zasięg zależą od charakteru deszczu. Najgwałtowniejsze, lecz jednocześnie o stosunkowo niedużym zasięgu są powodzie wywołane deszczami na wałnych /tzw. "oberwanie chmury"/. Deszcze te mają charakter lokalny i występują częściej w obszarach górskich i podgórskich, rzadziej na obszarach nizinnych. Występują w okresie VII - IX, a ich nasilenie przypada na miesiące lipiec – sierpień.

**Powodzie roztopowe** – powodowane są gwałtownym topnieniem pokrywy śnieżnej, często potęgowanym nagłym ociepleniem i opadami deszczu. Ich zasięg terytorialny jest może być zróżnicowany. Przebieg wezbrania uzależniony jest od grubości pokrywy śnieżnej oraz warunków meteorologicznych w okresie tajania śniegu.

**Powodzie rzeczne** – spowodowane długotrwałymi deszczami lub topiącym się na wiosnę śniegiem, a w konsekwencji zalaniem terenów wzdłuż rzek i strumieni.

**Powodzie zatorowe** – powodzie zatorowe /wg klasyfikacji Lambore - zimowe/ dzielą się na: zatorowe - lodowe i zatorowe – śryżowe. Różnią się one nie tylko genezą powstawania, ale lokalizacją, zasięgiem, porą występowania i towarzyszącymi im warunkami. Odmienne są również sposoby przeciwdziałania oraz zwalczania zatorów śryżowych i lodowych. Przyczyną zatorów śryżowych jest wielkie nasilenie tworzenia się lodu dennego i śryżu, który wpływając pod istniejącą pokrywą lodową może tak zmniejszyć przepustowość koryta, że spowoduje spiętrzenie wód dopływających. Zatory lodowe są powodowane zablokowaniem lub ograniczeniem przekroju koryta rzeki przez nagromadzoną krę. Te zjawiska występują na rzekach polskich stosunkowo często, /sprzyja temu kierunek biegu rzek z południa na północ, czyli z rejonu cieplejszego do chłodniejszego/, jednakże dzięki odpowiednim akcjom ochronnym nie powodują one na ogół w ostatnich latach większych strat.

**Powódź** – definiuje się w oparciu o pojęcie „wezbranie”. Pod pojęciem wezbrania rozumie się wyraźny wzrost stanów (a zatem i natężenia przepływu) wody w ciekach i jeziorach, spowodowane zwiększonym zasilaniem lub incydentalnym podpiętrzeniem zwierciadła wody, wywołanym szczególnymi zjawiskami naturalnymi.

**Strefa zagrożenia** – miejsca, rejon, obszary, w których występują zagrożenia dla życia lub zdrowia ludzi i zwierząt oraz środowiska i mienia, spowodowane przez naturalne katastrofy, awarie techniczne lub inne zagrożenia.



## Arkusz uzgodnień

Lp.	Nazwa organu uzgadniającego	Podpis i pieczęćka	Data
1	Starostwo Powiatowe w Goldapi		
2	Komendant Powiatowy Państwowej Straży Pożarnej (PSP)		
3	Państwowy Powiatowy Inspektor Sanitarny (PPIS)		
4	Powiatowy Lekarz Weterynarii (PLW)		
5	Powiatowy Inspektor Nadzoru Budowlanego (PINB)		
6	Zarząd Melioracji i Urządzeń Wodnych O/Goldap		
7	Komendant Powiatowy Policji Goldap		
8	Zarząd Dróg Powiatowych Goldap		
9	OSP Dubeninki		
10	OSP Żytkiejmy		





## Charakterystyka gminy – warunki wodne, ocena zagrożenia powodziowego na terenie Gminy Dubeninki

### Akweny wodne na terenie Gminy:

#### Wody powierzchniowe występujące na terenie Gminy Dubeninki;

L. p.	Nazwa jeziora	Miejscowość	Wysokość m. n.p.m.	Powierzchnia w ha
1	Czarne	Pluskiejmy - Czarne	179,5	172,2
2	Przerośl	Kiepojcie - Łoje	188,5	70,7
3	Poblędzie	Poblędzie - Rakówek	254,7	54,6
4	Linowo	Linowo	brak	6,5
5	Tobellus duży i mały	Stańczyki	brak	ok. 4,5
6	Błakały	Błakały	brak	6
7	Marlinowo	Marlinowo	brak	4,26
8	Niskie	Sumowo	178	21
9	Wysokie	Sumowo	204	13,1
10	Rakówko	Rakówek	171	24,9
11	Leśne, liczne nienazwane oczka wodne w pobliżu Linowo, Cisówek, Żytkiejmy, Rogajny			
12	Liczne stawy rolników i mieszkańców Gminy.			

#### Cieki wodne na terenie Gminy;

L. p.	Nazwa rzeki/cieku wodnego	Charakterystyka cieku
1	Błędzianka	Lewy dopływ rzeki Krasnaja po stronie Rosji
2	Żytkiemska Struga	prawy dopływ Kiemierówki po stronie Rosji
3	Bludzia	Przepływa przez Puszcę Romincką i dopływem Czerwonej Strugi

## Strumienie;

L. p.	Nazwa rzeki	Charakterystyka cieku
1	Żytkiemska Struga	prawy dopływ Kiemierówki po stronie Rosji
2	Czerwona Struga	lewy dopływ rzeki Bludzia
3	Pstrażnia	lewy dopływ Żytkiemskiej Strugi
4	Jarka	Przeływa przez gminę i wpływa do jeziora Gołdap

## B) Ocena miejscowych zagrożeń powodziowych

### a) Charakter zagrożeń powodziowych -( opadowe, roztopowe, zatory zimowe);

Okres wiosny to napełnianie wodą z roztopów pojemności użytecznej koryt rzecznych. Możliwe zimowe zatory rzeczne przy mostach w Kiepojcach, Żytkiejmach, Bludzie Małe, Marlinowo. Możliwe obfite opady deszczu w każdej porze roku.

### b) Zbiorniki retencyjne sztuczne i naturalne (max poziom oraz możliwości retencyjne i przyjęcia fali powodziowej);

Zbiorniki retencyjne przy hydroelektrowniach w Żytkiejmach z możliwością regulowania zrzutu nadmiaru wody w rzekach. Naturalne zbiorniki jeziora oraz stawy odbierają wody roztopowe z lasów oraz użytków i nieużytków rolnych.

### c) Zagrożenia powodziowe na terenie Gminy;

Obfite opady deszczu, gwałtowne roztopy z równoczesnym występowaniem stanów alarmowych, wszystko to może spowodować w okresie wiosennym lokalne zagrożenia powodziowe (podtopienia) na terenie gminy. Na terenie Gminy zanotowano tylko podtopienia łąk, nieużytków i pól. W wypadku wystąpienia wód z koryt rzecznych pod wodą znajdują się tereny rolnicze ( łąki, pola oraz nieużytki) i nie będą bezpośrednio zagrażać miejscowej ludności.

Zalaniu może w część drogi wojewódzkiej w miejscowości Kiepojcie od mostu na rzece Bludzia w kierunku Bludzie Małe. Łąki pola uprawne. Najniżej położone tereny we wsi Stańczyki. W czasie silnych podtopień mogą wystąpić trudności w komunikacji drogami gruntowymi. Mieszkańcy zamieszkali w rejonie podtopień nie będą mieli trudności w przemieszczaniu się po swoim terenie ze względu na inne alternatywne drogi objazdów. Wyżej opisane zagrożenia nie powinny powodować podjęcia działań zmierzających do ewakuacji miejscowej ludności.

**W związku z brakiem bezpośredniego zagrożenia dla mieszkańców i gospodarstw rolnych położonych w rejonach podtopień i zalewów nie przewiduje się ewakuacji ludności i zwierząt.**

**d) Zagrożenie w wypadku uszkodzenia zapory na elektrowni wodnej w Żytkiejmach;**

Stan techniczny wałów zbiornika wodnego w elektrowni wodnej położonej w miejscowości Żytkiejmy nie budzi zastrzeżeń. Obiekt należący do Lecha Kotarskiego, zam.: Gródek, ul. Chodkiewiczów 18/2 i Janusza Matysiak, zam. Augustów ul. Osiedlowa 2a/5.

W przypadku ewentualnego sabotażu, ataku terrorystycznego czy uszkodzenia bezpośrednio samej zapory, w związku z 2,4 metrowym piętrzeniem wody może nastąpić zalanie koryta rzeki. W wypadku uszkodzenia wału, wypływ wody ze zbiornika nie stworzy realnego zagrożenia dla mieszkańców zamieszkałych w pobliżu koryta rzeki. Nadmiar wody rozleje się po polach i okolicznych łąkach.

**e) Zagrożenie w wypadku uszkodzenia zapory na elektrowni wodnej w Żytkiejmach;**

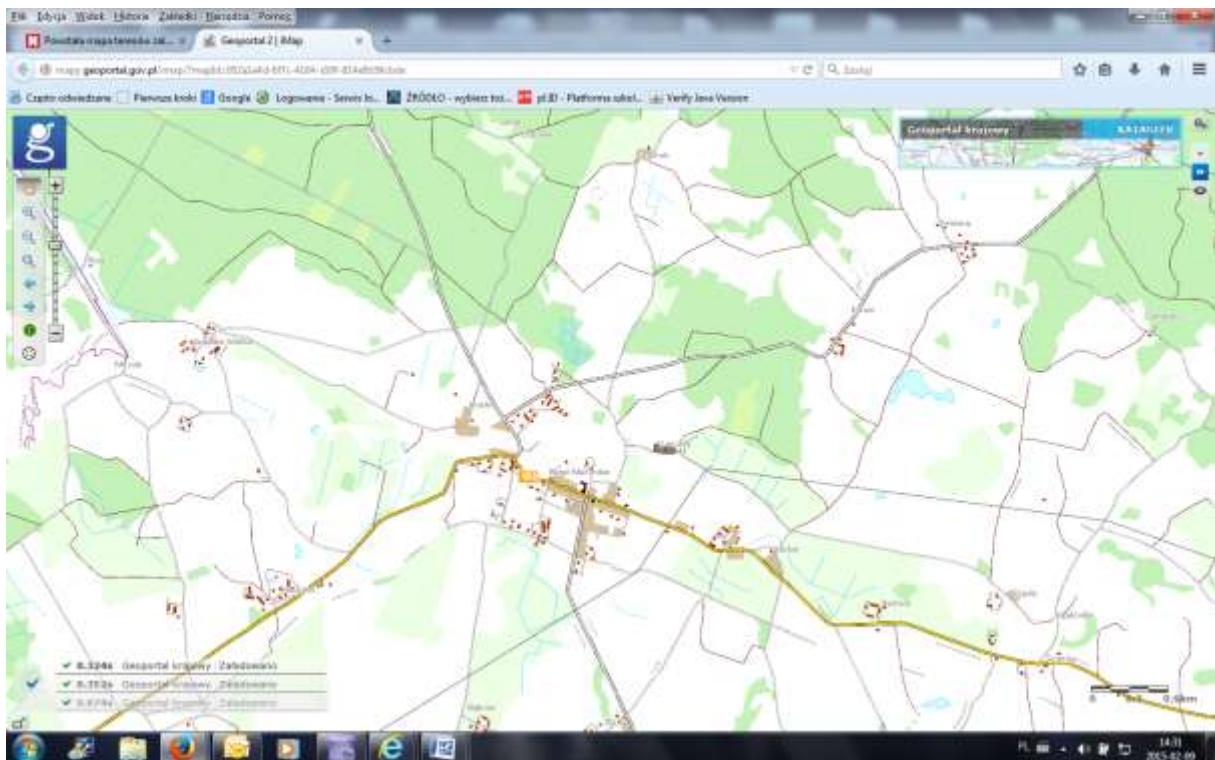
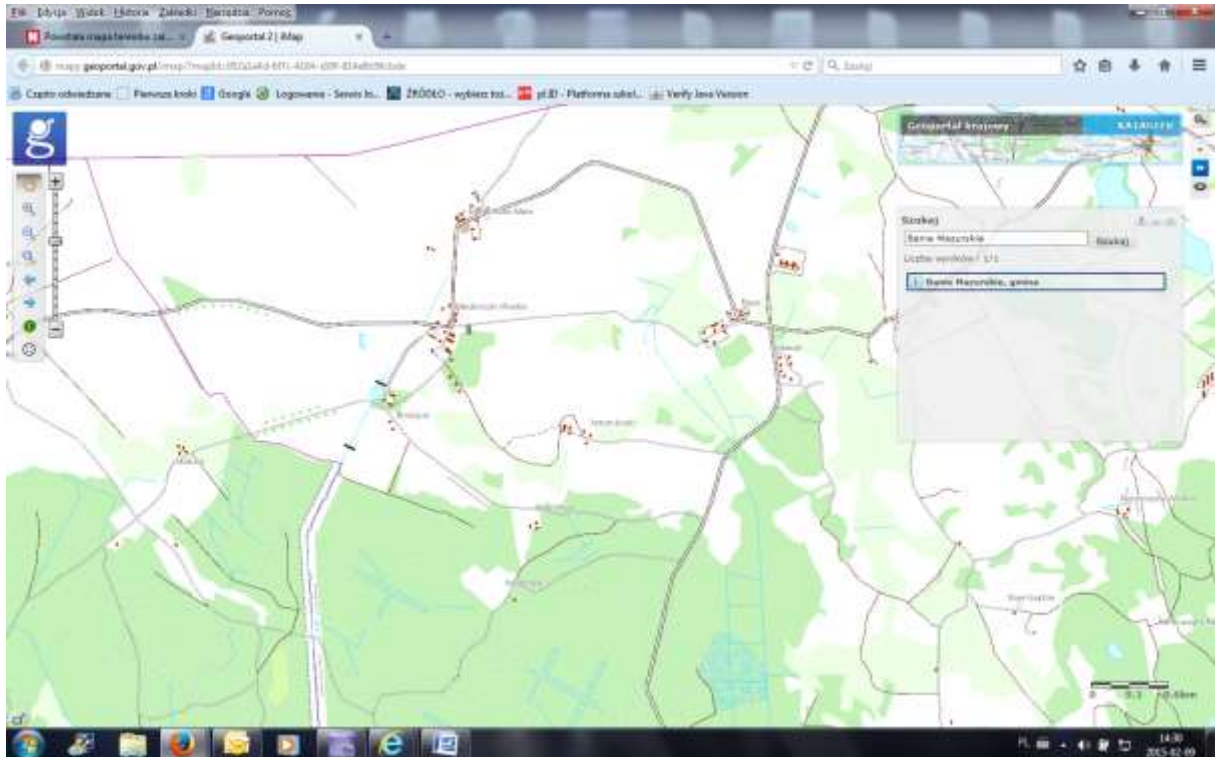
Stan techniczny wałów zbiornika wodnego w elektrowni wodnej położonej w miejscowości Żytkiejmy nie budzi zastrzeżeń. w miejscowości Żytkiejmy nie budzi zastrzeżeń. Obiekt należący do Lecha Kotarskiego, zam.: Gródek, ul. Chodkiewiczów 18/2 i Janusza Matysiak, zam. Augustów ul. Osiedlowa 2a/5 nie budzi zastrzeżeń. W przypadku ewentualnego sabotażu, ataku terrorystycznego czy uszkodzenia bezpośrednio samej zapory, w związku z 2,5 metrowym piętrzeniem wody może nastąpić zalanie koryta rzeki. W wypadku uszkodzenia wału, wypływ wody ze zbiornika nie stworzy realnego zagrożenia dla mieszkańców zamieszkałych na wzniesieniu w pobliżu koryta rzeki. Nadmiar wody rozleje się po polach i okolicznych łąkach.

**f) Aktualna sytuacja stanu rzek i cieków wodnych;**

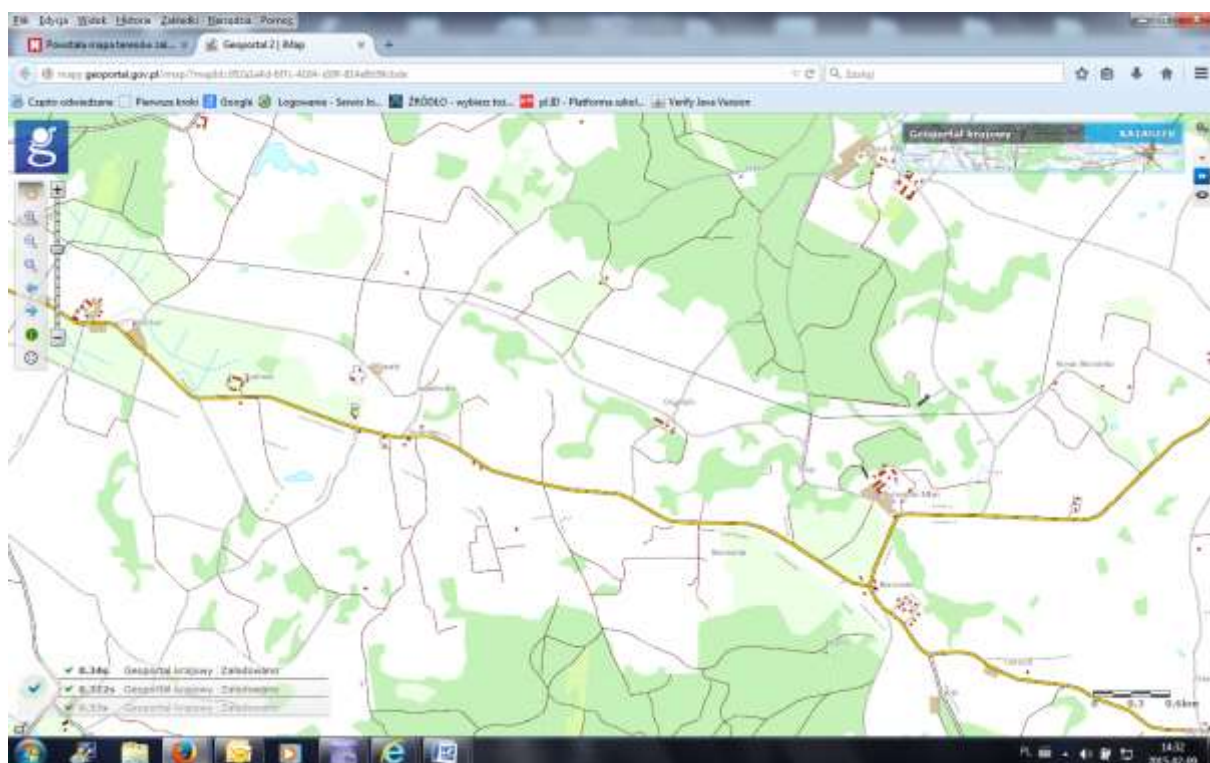
Zarząd Melioracji i Urządzeń Wodnych w Olsztynie Rejonowy Oddział w Gołdapi każdego roku w okresie wiosennym i jesiennym dokonuje przeglądu rzek i cieków podstawowych na terenie **Gminy Dubeninki**.

**Na terenie Gminy Dubeninki nie ma zagrożenia dla mienia i życia ludzi spowodowanego wystąpieniem wód z koryta rzeki Błędzianka i Bludzia oraz jezior.**


## 7. Mapy zagrożeń








Z analizy stref zalewowych Gminy Dubeninki, mapa w skali 1: 25 000, (link do strony - <http://mapy.geoportal.gov.pl/imap/?mapId=952a1e4d-6f7c-4164-a59f-814e8b59cbde>) nie wynika, żeby Gmina była zagrożona powodzią. Możliwe są podtopienia spowodowane obfitymi opadami atmosferycznymi.

 Zagrożenie powodziowe w Gminie Dubeninki.


Lp.	Zagrożona gmina /nazwa/	Zagrożenie zalaniem /podtopieniem/ lub zniszczeniem									Uwagi
		Użytki rolne	Nieużytki	Budynki mieszkalne	Budynki użyteczności publicznej	Drogi	Mosty	Linie kolejowe	Oczyszczalnie ścieków	Zakłady pracy	
		ha	ha	Szt.	Szt.	km	Szt.	km	Szt.	Szt.	
			-	-	-	-	-	-	-	-	

 Planowana ewakuacja z terenów zagrożonych powodzią w Gminie Dubeninki.

Liczba/ilość					
ludność	koni	bydło	owiec	trzody chlewnej	drobiu
-	-	-	-	-	-

 Zbiorniki piętrzące wodę

Lp.	Nazwa zbiornika	Pojemność w mln m <sup>3</sup>		Max. wys. spiętrz. wody	Długość stref zalewowych			Liczba/ilość zagrożonych				
		Max.	Min.	m	I	II	III	Ludn.	Zakł. pracy /szt./	Dróg /km/	Mostów /szt./	Linii kol. /km/
1.	Zbiornik retencyjny Żytkiejmy Żytkiejmy–hydroelektrownia	1,2	0,3	2,40	-	-	-	-	-	-	-	-
2.												

 Planowana ewakuacja z terenów zagrożonych katastrofalnym zatopieniem.

Lp.	Nazwa zbiornika	Liczba/ilość					
		ludzie	konie	bydło	owce	trzoda chlewna	drób
-	-	-	-	-	-	-	-

## 8. Mapy ryzyka ocena ryzyka wystąpienia zagrożenia podtopieniami na terenie Gminy Dubeninki

ZAGROŻENIE	SCENARIUSZ ROZWOJU ZAGROŻENIA	PRAWDOPODOBIENSTWO WYSTĄPIENIA	SKUTKI	WARTOŚĆ RYZYKA
PODTOPIENIA I OSUWISKA	Podtopienia łąk, pól i nieużytków	możliwe w obrębie dorzecza Błędzianka, Bludzia	małe	mała
KATASTROFY	Katastrofy obiektów hydrotechnicznych	możliwe hydroelektrownia wodna Żytkiejmy	małe	mała

## 9. Zadania i obowiązki uczestników zarządzania kryzysowego w formie siatki bezpieczeństwa.

Lp.	Służby, instytucje, inspekcje, straże		Wójt	Państwowa Straż Pożarna	OSP	Policja	Państwowe Ratownictwo Medyczne	Państwowy Powiatowy Inspektor Sanitarny	Powiatowa Inspekcja Weterynaryjna	Powiatowy Inspektor Nadzoru Budowlanego	Pododdziały SZ zgodnie z planem użycia	Placówka Straży Granicznej w Dubeninkach	Nadleśnictwo Gołgap i Olecko	ZMIUW - Rejon Oddziaływania w Gołdapi	Zakład Energetyczny Białystok – Rej	Zarządcy Dróg powiatowych i wojewódzkich	WCZK
I	PODTOPIENIA	Podtopienia łąk, pól i nieużytków w dorzeczu Gołdapy i Węgorapy	K	W	P	P	P	P	P	P	D			P			
		Powódź opadowa	K	W	P	P	P	P		P					P		
VIII	KATASTROFY	katastrofy obiektów hydrotechnicznych	K	W	P	P	P							P		P	

### LEGENDA:



Koordynujące



współdziałające



wiodące służby



działające na wezwanie

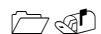
## 10. Charakterystyczne stany wody / wartość w cm /

Wodowskaz	Rzeka	Województwo /gmina/	Wskazania		
			Górna granica stanu średniego/cm/	Stan ostrzegawczy/cm/	Stan alarmowy/cm/
Kiepojcie	Bludzia	W – M /gmina Dubeninki/	brak	-	-
Bludzie Małe	Bludzia	W – M /gmina Dubeninki/	brak	-	-
Żytkiejmy /zbiornik hydroelektrowni/	Żytkiemska Struga	W – M /gmina Dubeninki/	-	Wysokość piętrzenia 2,40	-
-	-	-	-	-	-

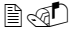
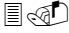



## 11. Zasady ogłaszania oraz odwołania stanu pogotowia przeciwpowodziowego lub alarmu powodziowego.

### NA PODSTAWIE:

⇒ Art. 31 a ustawy z dnia 8 marca 1990r. o samorządzie gminnym (Dz. U. z 2013 r. poz. 594 z późn. zm.):



Stan pogotowia przeciwpowodziowego lub alarmu powodziowego dla obszaru gminy ogłasza Szef Gminnego Zespołu Zarządzania Kryzysowego –określając datę i godzinę ogłoszenia stanu zagrożenia;

-  W oparciu o informacje otrzymane z IMGW, WCZK o stanie wody na rzekach gminy, przy przekroczeniu stanu ostrzegawczego i prognozach o dalszych przyrostach poziomów wód w gminie – Wójt ogłasza stan pogotowia przeciwpowodziowego, (jeżeli wcześniej nie dokonał tego Starosta Powiatu);
-  Stan alarmu powodziowego – ogłasza Wójt, jeżeli wcześniej nie dokonał tego Starosta Powiatu w przypadku, gdy stany wód przekraczają stany alarmowe i posiadają tendencje do dalszego przyrostu wynikającą z prognoz i oceny sytuacji;
-  Odwołanie alarmu powodziowego – następuje, gdy poziom wód obniży się poniżej stanów alarmowych z tendencją do dalszego spadku. Po odwołaniu alarmu powodziowego obowiązuje nadal stan pogotowia przeciwpowodziowego;
-  Odwołanie pogotowia przeciwpowodziowego – następuje, gdy poziom wód w rzekach obniży się do stanów ostrzegawczych, a prognozy przewidują dalszy ich spadek;
-  O ogłoszeniu i odwołaniu stanu pogotowia przeciwpowodziowego i alarmu powodziowego zawiadamia się (w formie pisemnej) Szefa GZZK.

# **CZĘŚĆ II**

## **Zestawienie sił i środków**

**Wykaz jednostek i instytucji powiadamianych na wypadek wystąpienia zagrożenia podtopieniami i zalaniem**

<b>Lp.</b>	<b>Nazwa Jednostki/instytucji</b>	<b>Adres</b>	<b>Dyrektor/ Kierownik</b>	<b>Tel. służbowy</b>	<b>Fax. E-mail</b>	<b>Tel. komórkowy</b>
<b>JEDNOSTKI ORGANIZACYJNE GMINY</b>						
1	Gminny Ośrodek Pomocy Społecznej /GOPS	ul. Mereckiego 27 19-504 Dubeninki	Alicja Karwel	87 615 8120	87 615 8120 <a href="mailto:gops@dubeninki.pl">gops@dubeninki.pl</a>	698631657
2	Szkoła Podstawowa w Dubeninkach (ZPO)	ul. Szkolna 1 19-504 Dubeninki	Teresa Żyżyk	87 615 74 30	<a href="mailto:spdubeninki@wp.pl">spdubeninki@wp.pl</a>	504817848
3	Szkoła Podstawowa w Żytkiejmach	ul. Plac Wolności 1 19-504 Żytkiejmy	Bożena Wróblewska	87 615 7307	<a href="mailto:spzytkiejmy@op.pl">spzytkiejmy@op.pl</a>	505046694
4	Gminne Centrum Kultury w Dubeninkach	ul. Mereckiego 6 19-504 Dubeninki	Teresa Kalinowska	87 615 71 13	<a href="mailto:gcdubeninki@wp.pl">gcdubeninki@wp.pl</a>	510232825
<b>INSPEKCJE, SŁUŻBY, STRAŻE</b>						
1	Komenda Powiatowa Policji /KP P/	ul. 11 Listopada 1 19-500 Gołdap	Insp. Andrzej Żyliński	87 616 54 00	<a href="mailto:kpgoldap@goldap.policja.gov.pl">kpgoldap@goldap.policja.gov.pl</a>	
2	Komenda Powiatowa PSP /KP PSP/	ul. Wojska Polskiego 19 19-500 Gołdap	Krzysztof Giedrojć	87 615 61 31 - 33	<a href="mailto:kpgoldap@kwpsp.olsztyn.pl">kpgoldap@kwpsp.olsztyn.pl</a>	697984721
3	Placówka Straży Granicznej w Dubeninkach /SG/	ul. Osiedlowa 10 19-504 Dubeninki	Bogusław Jakubowski	87 615 86 20		
4	Państwowy Powiatowy Inspektor Sanitarny /PPIS /	ul. Wolności 11 19-500 Gołdap	Halina Karpińska	87 615 15 47	<a href="mailto:pssegoldap@visacom.pl">pssegoldap@visacom.pl</a>	



5	Powiatowy lekarz Weterynarii /PLW /	ul. Wolności 11 19-500 Goldap	Stanisław Karkosiński	87 615 49 26	goldap.piw@wetgiw.gov.pl	
6	Powiatowa Służba Drogowa Zarząd Dróg Powiatowych	ul. Gumbińska 2a 19-500 Goldap	Leszek Kowalewski	87 615 09 89		
7	Zarząd Melioracji i Urządzeń Wodnych Oddział Goldap	ul. Żeromskiego 8A 19-500 Goldap		87 615 10 46		
8	Samodzielny Publiczny ZOZ Goldap	ul. Słoneczna 7 19-500 Goldap	Wiesław Jurgielewicz	87 615 12 17		
9	Pogotowie Ratunkowe FALCK	ul. Słoneczna 7 19-500 Goldap	Mariusz Mańkowski	87 615 02 99 999		502584239
10	Powiatowy Inspektor Nadzoru Budowlanego /PINB /	ul. Krótka 1 19-500 Goldap		87 615 44 02		87 615 15 50

Lp.	Nazwa Jednostki/instytucji	Adres	Dyrektor/ Kierownik	Tel. służbowy	Fax. E-mail	Tel. komórkow y
<b>INSTYTUCJE I URZĘDY</b>						
1	UG Dubeninki	ul. Mereckiego 27 19-504 Dubeninki	Wójt Gminy Ryszard Zieliński	87 615 81 37	<a href="mailto:sekretarzug@dubeninki.pl">sekretarzug@dubeninki.pl</a>	
2	UM Goldap	Plac Zwycięstwa 14 19-500 Goldap	Burmistrz Tomasz Rafał Luto	87 615 60 00	<a href="mailto:sekretariat@goldap.pl">sekretariat@goldap.pl</a>	
3	Starostwo Powiatowe Goldapi	ul. Krótka 1 19-500 Goldap	Starosta Andrzej Ciołek	87 615 44 07	<a href="mailto:pczk@powiatgoldap.home.pl">pczk@powiatgoldap.home.pl</a>	695 971 573
4	UG Banie Mazurskie	ul. Konopnickiej 26 19-520 Banie Mazurskie	Wójt Gminy Łukasz Kuliś	87 427 800 341	<a href="mailto:ugbaniemaz@go2.pl">ugbaniemaz@go2.pl</a>	
5	UG Wizajny	ul. Rynek 1 16-407 Wizajny	Wójt Gminy Stanisław Jacek Pietrukiewicz	87 568849	wojt@wizajny.pl	
6	UG Przerośl	ul. Rynek 2 16-427 Przerośl	Wójt Gminy Sławomir Renkiewicz	87 5691019	ugprzerosl@op.pl	
7	UG Filipów	ul. Garbaska 2 16-424 Filipów	Wójt Gminy Sylwester Koncewicz	87 5696081		

**2. Wykaz ważniejszego sprzętu do usuwania zagrożeń powodziowych /podtopienia, zalania/  
na terenie Gminy Dubeninki**

Lp.	Wykaz sprzętu	Magazyny przeciwpowodziowe					Inne	Razem
		Magazyny przeciwpowodziowe		Ochotnicze Straże Pożarne gm. Dubeninki	WOPR	Magazyn OC UG Dubeninki		
		ZM i UW Olsztyn R.O Goldap magazyn	Starostwo Powiatowe w Goldapi					
1	2	3	4	5	6	7	8	
1	Worki			1100		0		
2	Najświetnica LED (15 h)			1		0		
3	Agregaty prądotwórcze			2		0		
4	Zespoły oświetleniowe			2		0		
5	Agregaty pompowe (szlamowe)			3		0		
	Do 1000 l/min			8		0		
	Powyżej 1000 l/min			0		0		
6	Sprzęt pływający			0		0		
	Łodzie silnikowe			0		0		
	Łodzie wiosłowe			0		0		
	Pontony/inne- sanie lodowe			0		0		
7	Przyczepy podłodziowe			0		0		
8	Zapory wodne			0		0		
9	Pilarki spalinowe			4				
10	Łopaty sztychówki			5		5		
11	Łopaty piaskówki/węglówki			5		5		
12	Siekiery/łomy			2		2		
13	Koła ratunkowe			2		0		

1	2	3	4	5	6	7	8
14	Sanie lodowe		1		0		
15	Kamizelki ratunkowe/asekuracyjne		4		0		
16	Kombinezony do pracy w wodzie		2		0		
17	Plaszcze przeciwdeszczowe		10		0		
18	Buty gumowe		40		0		
19	Gumofilce		0		0		
20	Wodery		2		0		
21	Rękawice		30		0		
22	Namioty		0		0		
23	Łóżka polowe		0		0		
24	Koce		2		0		
25	Kuchnie polowe		0		0		
26	Termosy		2		2		
27	Inne/ plandeki		6		0		
28	Nożyce do drutu		2		0		
29	Młotki		1		0		
30	Latarki		6		0		
31	Wykaszarki		1		0		
32	Kilofy		1		0		
33	Pily ręczne		0		0		
34	Młoty 5 kg		2		0		
35	Bosaki		2		0		
36	Taczki		0		0		
37	Koksowniki		0		0		
38	Szandory do zamykania jazów		0		0		

39	Apteczki/zestaw PSP R1			2 kpl.		0		
40	Kaski ochronne			20		0		

### 3. Wykaz sił i środków do usuwania zagrożeń powodziowych na terenie gminy

Lp.	Jednostka organizacyjna	Siły do udziału w akcji p. powodziowej	Środki transportu			Inne	Uwagi
			Samochody osobowe/ z urządzeniami nagłośniającymi	Autobusy	Ciężarowe		
1	2	3	4			5	6
1	Starostwo powiatowe i jednostki organizacyjne Powiatu					-	-
2	Gmina i jednostki organizacyjne Gminy Dubeninki	20	0	2	0	3 - ciągniki 1 -Koparka 2 - przyczepa	-
3	OSP Dubeninki, Żytkiejmy	50	1	0	2 -STAR gaśniczy 1 - Jelcz gaśniczy 1 - FORD ratowniczy 1- RENAULD specjalny	0	-
4	<b>Razem</b>	<b>70</b>	<b>1</b>	<b>0</b>	<b>6</b>	<b>6</b>	<b>-</b>

#### 4. WYKAZ URZĄDZEŃ WODNYCH I BUDOWLI PIĘTRZĄCYCH NA TERENIE GMINY DUBENINKI

Lp.	Rodzaj budowli	Wysokość piętrzenia	Lokalizacja		Klasa budowli	Przeznaczenie budowli	Uwagi
			Miejscowość gmina	Nazwa cieku km			
1							
2							

#### 5. OBIEKTY MAŁEJ ENERGETYKI WODNEJ – GMINA DUBENINKI

p.	Rodzaj budowli	Właściciel	Charakterystyka obiektu	Lokalizacja		Rodzaj obiektu	Przeznaczenie budowli	Uwagi
	Wysokość piętrzenia	Użytkownik (adres, telefon)		Miejscowość gmina	Nazwa cieku km			
1	Hydroelektrownia Rzeka Żytkiejska Struga max piętrzenia – 2,4 M	Lech Kotarski, Gródek, ul. Chodkiewiczów 18/2; Janusz Matysiak zam.: Augustów, ul. Osiedlowa 2a/5	Korpus żelbetonowy, zamknięcia – zasuw szt. 2 (pow. 45 x 5 m)	ŻYTKIEJMY		MEW	Mała elektrownia wodna	

**6. Możliwość użycia sił i środków wydzielane do akcji przeciwpowodziowej przez wojsko.**

**Sily i środki zgodnie z rozkazem Dowódcy Jednostki Wojskowej do użycia w przypadku wystąpienia sytuacji kryzysowych**

Do prowadzenia akcji ratunkowej wydzielane do udziału w akcji przeciwpowodziowej na sygnał „**POWÓDŹ**”:

**7. Zestawienie obiektów na terenie gminy mogących w szczególnych przypadkach pełnić funkcję kwater zastępczych**

<b>Miejscowość</b>	<b>Nazwa obiektu</b>	<b>Adres i numer telefonu</b>	<b>Możliwości</b>	<b>Ogólna ilość miejsc</b>	<b>Zaplecze</b>
<b>1</b>	<b>2</b>	<b>3</b>	<b>4</b>	<b>5</b>	<b>6</b>
<b>DUBENINKI</b>	<b>GCK DUBENINKI</b>	19-504 Dubeninki ul. H. Mereckiego 6 87 615 83 02	<b>40</b>	<b>60</b>	Kuchnia, stołówka, sanitariaty,
<b>DUBENINKI</b>	<b>Sz.P. w DUBENINKACH</b>	19-504 Dubeninki ul. Szkolna 1 87 615 81 54	<b>30</b>	<b>30</b>	Zaplecze kuchenne, sanitariaty, prysznic



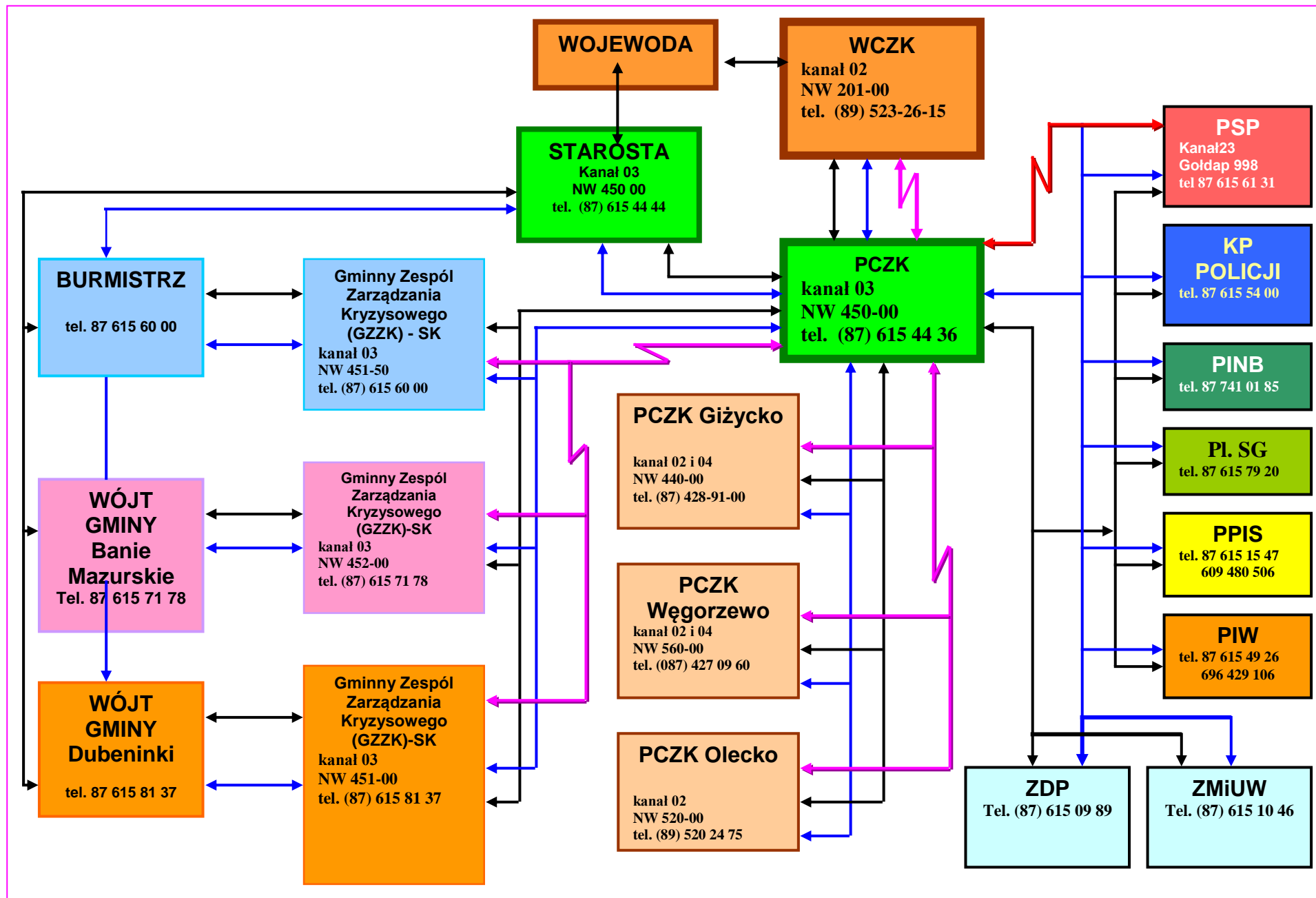
# **CZĘŚĆ III**

## **Procedury działania**





## 1. Skład Gminnego Zespołu Zarządzania Kryzysowego.

Lp.	Funkcja	Imię i nazwisko	Instytucja/ stanowisko służbowe	Adres		Numer telefonu	
				Służbowy	Prywatny	Służbowy	Prywatny Komórkowy
1	2	3	4	5	6	7	8
1	Szef „Zespołu ” Gminnego”	RYSZARD ZIELIŃSKI	Wójt	19-504 Dubeninki ul. H. Mereckiego 27	19-504 Dubeninki ul. Graniczna 2	87 615 81 37 602709539	-
2	Zastępca Szefa GZZK	STANISŁAW KOŚIŃSKI	Sekretarz Gminy	19-504 Dubeninki ul. H. Mereckiego 27	19-504 Dubeninki zam. Wobały 21/1	87 615 81 10 606755208	-
3	Członek zespołu	RYSZARD MAKAREWICZ	Inspektor ds. ZK i OC	19-504 Dubeninki ul. H. Mereckiego 27	19-504 Dubeninki ul. Osiedlowa 6/1	87 615 81 34	604472741
4		JAN MILER	Kierownik IGP	19-504 Dubeninki ul. H. Mereckiego 27	19-504 Dubeninki ul. Osiedlowa 10A/1	87 615 81 36	513235324
5		BOŻENA WRONOWSKA	Skarbnik Gminy	19-504 Dubeninki ul. H. Mereckiego 27	19-504 Dubeninki ul. Osiedlowa 8/15	87 615 81 50	668708045
6		Mł. insp. Andrzej Żyliński	Komendant Powiatowy Policji	19-500 Goldap ul. 11 Listopada 11	Goldap	87 615 54 00 87 615 54 11	-

## **2. Schemat kierowania łączności na terenie województwa/powiaty/gminy**



## **LEGENDA:**

	Łączność telefoniczna
	Łączność mailowa
	Łączność radiowa
	Łączność radiowa ze SK PSP

## **KANAŁY ŁĄCZNOŚCI RADIOWEJ:**

**01 – kanał przeciwpowodziowy;**

**02 – kanał wojewódzki;**

**03 – kanał powiatowy**

**04- kanał współdziałania**

**05 – kanał ratowniczy;**

## **DANE ŁĄCZNOŚCI EMAILOWEJ:**

WCZK – [wykry@uw.olsztyn.pl](mailto:wykry@uw.olsztyn.pl)

PCZK Gołdap – [pczk@powiatgoldap.home.pl](mailto:pczk@powiatgoldap.home.pl)

UM Gołdap – [grz@goldap.pl](mailto:grz@goldap.pl)

UG Banie Mazurskie – [ugbaniemaz@go2.pl](mailto:ugbaniemaz@go2.pl)

UG Dubeninki – [usc@dubeninki.pl](mailto:usc@dubeninki.pl)

GZZK Budry – [zkbudry@wp.pl](mailto:zkbudry@wp.pl)

PCZK Giżycko – [czkgizycko@kwpsp.olsztyn.pl](mailto:czkgizycko@kwpsp.olsztyn.pl)

ZDP – [zdp.goldap2@wp.pl](mailto:zdp.goldap2@wp.pl)

PCZK Węgorzewo – [pczkwegorzewo@op.pl](mailto:pczkwegorzewo@op.pl)

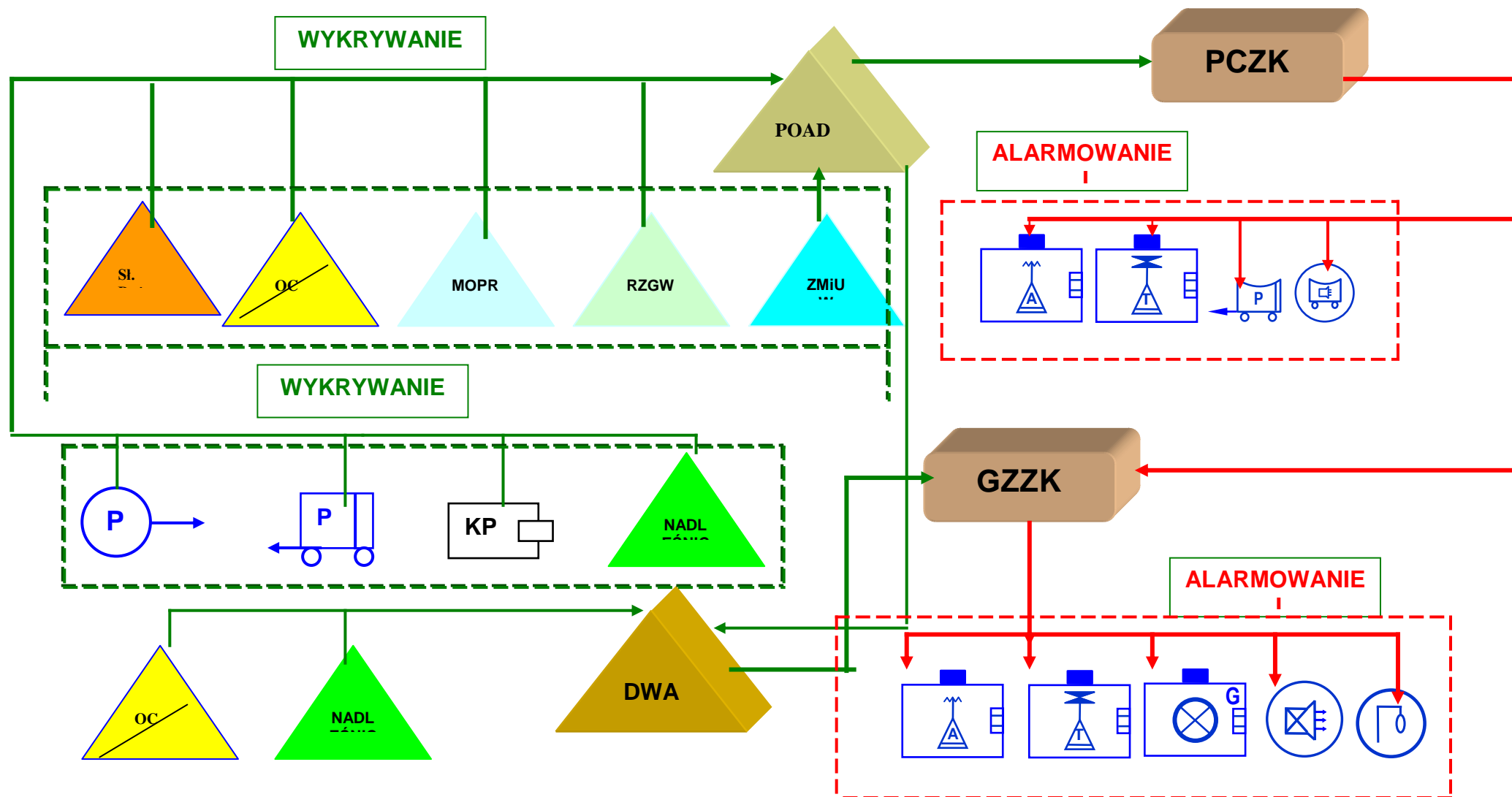
PCZK Giżycko – [kryzys@gizycko.starostwo.gov.pl](mailto:kryzys@gizycko.starostwo.gov.pl)

PCZK Olecko – [czk@powiat.olecko.pl](mailto:czk@powiat.olecko.pl)





SK PSP – [psk@strazgoldap.pl](mailto:psk@strazgoldap.pl)

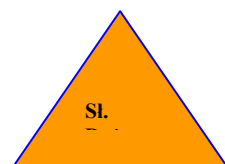
SANEPID – [psse\\_goldap@visacom.pl](mailto:psse_goldap@visacom.pl)

### 3. System wykrywania i alarmowania na terenie Powiatu gołdapskiego.



**LEGENDA:**

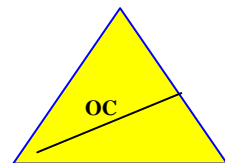
-  Przekazanie informacji o wykryciu zagrożenia
-  Przekazanie sygnału alarmowego i komunikatów
-  Alarmowanie
-  Wykrywanie



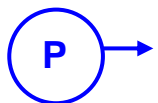
Służba dyżurna 11 MPA



Gong



Posterunek wykrywania i alarmowania



Patrol pieszy Policji



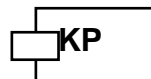
Patrol zmotoryzowany Policji



Urządzenie głośnomówiące na samochodzie



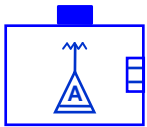
Służby dyżurne WOPR



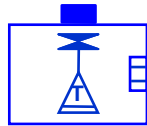
Komenda Powiatowa Policji



**Zarząd Melioracji i Urządzeń Wodnych, Rejon oddziaływania Oddział Gołdap**



**Radiofoniczny ośrodek alarmowania**



**Telewizyjny ośrodek alarmowania**



**Gminne punkty alarmowania**



**Syrene alarmowe**

**Gołdap i Olecko**





#### 4. Zadania w zakresie monitorowania zagrożeń.

Kategorie zagrożeń		Ogniwa odpowiedzialne za monitorowanie zagrożeń	Tryb pracy ogniw monitorujących	Zakres przekazywanych informacji	Jakie ogniwa, kogo powiadają	System wymiany informacji z PCZK
PODTOPIENIA I OSUWISKA	Podtopienia łąk, pól i nieużytków w obrębie doliny Błędzianka i Bludzia	- Instytut Meteorologii i Gospodarki Wodnej; - Zarząd Melioracji i Urządzeń Wodnych w Olsztynie Rejon Oddziaływania Oddział Gołdapi;	okresowy	- bieżące prognozy pogody IMGW w formie komunikatów przekazywanych w systemie WCZK; - aktualne prognozy Instytutu Meteorologii i Gospodarki Wodnej oraz stowarzyszenia SKYWARN dostępne na stronie: <a href="http://www.czk.pl/ostrzezenia">www.czk.pl/ostrzezenia</a> - wskazania wodomierzy w systemie IMGW ( <a href="http://pogodynka.pl">pogodynka.pl</a> );	IMGW → WCZK /PCZK/ WCZK → PCZK PCZK → GCZK PCZK → urzędy, instytucje, służby ZMIUW → PCZK, urzędy	PCZK na bieżąco → GCZK oraz zainteresowane służby
	Powódź opadowa	- Instytut Meteorologii i Gospodarki Wodnej;	okresowy	- komunikaty o przewidywanej wysokości opadów w formie komunikatów przekazywanych w systemie WCZK; - aktualne prognozy Instytutu Meteorologii i Gospodarki Wodnej oraz stowarzyszenia SKYWARN dostępne na stronie: <a href="http://www.czk.pl/ostrzezenia">www.czk.pl/ostrzezenia</a>	IMGW → WCZK WCZK → PCZK PCZK → urzędy, instytucje, służby	PCZK → GCZK oraz zainteresowane służby
KATASTROFY	Katastrofy obiektów hydrotechnicznych	- właściciel elektrowni w Żytkiejmach Lech Kotarski, zam.: Gródek, ul. Chodkiewiczów 18/2 i Janusz Matysiak, zam. Augustów ul. Osiedlowa 2a/5 - dyżurny obiektu;	ciągły	- dane dotyczące podwyższonego napięcia; - powiadomienie o możliwości przerwania wałów i powstałych uszkodzeniach; - informacje o bezpośrednim zagrożeniu wycieku wody ze zbiornika;	Dyżurny obiektu → KP PSP, Policja, PCZK, GZZK Dubeninki;	PCZK → Wójt Gminy Dubeninki, PINB, WCZK;

### 5. Tryb uruchamiania niezbędnych sił i środków, uczestniczących w realizacji planowanych przedsięwzięć na wypadek powodzi, podtopień i zalań

RODZAJE SIŁ I ŚRODKÓW	TRYB URUCHAMIANIA SIŁ I ŚRODKÓW	CZAS OSIĄGNIĘCIA GOTOWOŚCI DO DZIAŁANIA
<b>Jednostki Krajowego Systemu Ratowniczo Gaśniczego PSP</b>	<p>Decyzję o skierowaniu jednostki do działań podejmuje <b>dyżurny operacyjny Powiatowego Stanowiska Kierowania PSP</b> na podstawie analizy przyjętego zgłoszenia wg procedury określonej w Powiatowym Planie Ratownictwa.</p> <p>Na żądanie kierującego działaniami ratowniczymi dyżurny może na miejsce zdarzenia dysponować dodatkowe siły i środki z terenu powiatu / w tym OSP/</p> <p>W przypadku, gdy zdarzenie przekracza możliwości operacyjno – techniczne powiatu, dyżurny może wystąpić do <b>Wojewódzkiego Stanowiska Koordynacji Ratownictwa</b> z wnioskiem o zadysponowanie dodatkowych sił i środków z terenu innych powiatów.</p> <p>Uprawnionym do dysponowania oddziałów i pododdziałów Warmińsko-Mazurskiej Brygady Odwodowej w obrębie województwa jest <b>dowódca brygady</b>.</p> <p>Uprawnionym do dysponowania oddziałów i pododdziałów Centralnego Odvodu Operacyjnego jest Komendant Główny PSP, dowódca COO lub osoba upoważniona.</p>	<p>Czas osiągnięcia gotowości do działania przez jednostki PSP wynosi <b>1 min.</b></p> <p>Czas formowania pododdziałów specjalistycznych w rejonach koncentracji wynosi:</p> <ul style="list-style-type: none"> <li>- <b>60 min.</b> dla specjalistycznych grup ratowniczych;</li> <li>- <b>120 min</b> dla kompanii, W-M BO;</li> <li>- <b>180 min.</b> dla kompanii Centralnego Odvodu Operacyjnego.</li> </ul>
<b>OSP</b>	<p>Jednostki Ochotniczej Straży Pożarnej w razie konieczności alarmowane są przez <b>dyżurnego operacyjnego Powiatowego Stanowiska Kierowania</b>.</p> <p>Jednostki OSP nie utrzymują stałych dyżurów w strażnicach.</p> <p>Alarmowanie odbywa się za pomocą systemu łączności.</p>	<p>Czas wyjazdu alarmowego wynosi:</p> <ul style="list-style-type: none"> <li>- <b>do 15 min.</b> dla jednostek włączonych do KSRG;</li> <li>- <b>do 15 min.</b> dla pozostałych jednostek.</li> </ul>

RODZAJE SIŁ I ŚRODKÓW	TRYB URUCHAMIANIA SIŁ I ŚRODKÓW	CZAS OSIĄGNIĘCIA GOTOWOŚCI DO DZIAŁANIA
<p><b>Funkcjonariusze Policji z Komendy Powiatowej Policji</b></p>	<p>W zależności od rozmiarów i lokalizacji zdarzenia można wyodrębnić dwa poziomy dowodzenia (dysponowania siłami):</p> <p>2) poziom interwencyjny (podstawowy) - czynności podjęte po zaistnieniu zdarzenia i realizowane bezpośrednio w jego rejonie. Dysponowanie siłami znajdującymi się aktualnie w służbie, nadzorowane jest <b>przez dyżurnego KP Policji, dowódcę patrolu lub innego wyznaczonego przez dyżurnego jednostki Policji policjanta,</b></p> <p>3) poziom akcji policyjnej (taktyczny) – szczebel dowodzenia i koordynacji działań sił poziomu interwencyjnego i sił wsparcia, znajdujących się w dyspozycji jednostki. Działania w ramach akcji policyjnej są realizowane do szczebla komendy powiatowej Policji. Działaniami kieruje <b>dowódca – Komendant Komendy Powiatowej Policji lub zastępca Komendanta lub wyznaczony przez nich policjant.</b></p>	<p>Siły patrolowe policji pełnią służbę w systemie całodobowym.</p> <p>W sytuacjach nagłych wymagających natychmiastowego użycia znacznych sił policyjnych, powołane w trybie alarmowym siły jednostki (alarm zarządzany przez Komendanta Komendy Powiatowej Policji), po osiągnięciu gotowości do działań (przepisy resortowe określają czas alarmowego przybycia funkcjonariuszy do jednostki - <b>termin do 3 godzin</b>).</p>
<p><b>Państwowa Powiatowa Inspekcja Sanitarna</b></p>	<p>Po uzyskaniu informacji o zagrożeniu na miejsce zdarzenia kierowany jest zespół inspekcji (z Powiatowej Stacji Sanitarno-Epidemiologicznej lub Wojewódzkiej Stacji Sanitarno-Epidemiologicznej).</p> <p>W przypadku podejrzenia wystąpienia choroby zakaźnej wdrażane są procedury Wojewódzkiego planu działania na wypadek wystąpienia epidemii.</p> <p>Zwalczaniem zachorowań epidemicznych na terenie powiatu kieruje <b>Państwowy Powiatowy Inspektor Sanitarny, a na terenie województwa Warmińsko-Mazurski Wojewódzki Inspektor Sanitarny.</b></p> <p>Państwowy Wojewódzki Inspektor Sanitarny powołuje własny zespół kryzysowy.</p>	<p>Pracownicy mogący uczestniczyć w zespołach inspekcji pozostają w gotowości do działania w trybie alarmowym w czasie:</p> <ul style="list-style-type: none"> <li>- <b>do 1 godz.</b> w godzinach służbowych;</li> <li>- <b>do 6 godz.</b> po godzinach służbowych;</li> <li>- <b>do 12 godz.</b> całość personelu Inspekcji.</li> </ul>

RODZAJE SIŁ I ŚRODKÓW	TRYB URUCHAMIANIA SIŁ I ŚRODKÓW	CZAS OSIĄGNIĘCIA GOTOWOŚCI DO DZIAŁANIA
<p><b>Państwowa Inspekcja Weterynaryjna</b></p>	<p>Główna odpowiedzialność za zwalczanie chorób zakaźnych zwierząt na terenie Powiatu spoczywa na <b>Powiatowym Lekarzu Weterynarii</b>.</p> <p>Decyzję o uruchomieniu sił i środków w sytuacjach kryzysowych na poziomie Wojewódzkim podejmuje <b>Wojewódzki Lekarz Weterynarii</b> natomiast na poziomie powiatowym <b>Powiatowy Lekarz Weterynarii</b>, zgodnie z zapisami w Polskich Weterynaryjnych Planach Gotowości Zwalczania Chorób Zakaźnych Zwierząt.</p> <p>Zarówno siły jak i środki uruchamiana są natychmiast po powzięciu podejrzenia wystąpienia choroby zakaźnej.</p> <p><b>Wojewódzki Lekarz Weterynarii</b> posiada uprawnienia do rozwinięcia Zespołu Zarządzania Kryzysowego po potwierdzeniu informacji o zagrożeniu (dodatkowo wyniki badań laboratoryjnych).</p>	<p>Siły Inspekcji Weterynaryjnej, w zależności od potrzeb uruchamiane są:</p> <ul style="list-style-type: none"> <li>- w godzinach pracy - <b>do 3 godzin</b>;</li> <li>- po godzinach pracy i w dniach wolnych od pracy – <b>do 8 godzin</b>;</li> <li>- lekarze wolnej praktyki – <b>od 12 godz.</b></li> </ul>
<p><b>Oddziały i pododdziały Sił Zbrojnych RP</b></p>	<p>W uzasadnionych przypadkach <b>Wojewoda Warmińsko-Mazurski</b> może wystąpić z wnioskiem do <b>Ministra Obrony Narodowej</b> o skierowanie oddziałów /pododdziałów Sił Zbrojnych do wsparcia działań z zakresu zarządzania kryzysowego na terenie województwa. Szczegółowe zestawienia sił i środków wydzielanych z Sił Zbrojnych RP do wsparcia organów administracji publicznej województwa warmińsko-mazurskiego w sytuacjach kryzysowych znajduje się w dokumentacji zarządzania kryzysowego <b>WSzW Olsztyn</b> w Planie użycia oddziałów i pododdziałów JW. w sytuacjach kryzysowych w województwie warmińsko-mazurskim.</p>	<p>Możliwe do użycia siły i środki mogą być dostępne w następujących przedziałach czasowych:</p> <ul style="list-style-type: none"> <li>- w czasie do <b>24 godzin</b>,</li> <li>- w czasie do <b>48 godzin</b>,</li> <li>- w czasie do <b>5 dób</b>.</li> </ul>

**6. Procedury reagowania kryzysowego, określające sposób postępowania  
w sytuacjach kryzysowych /powódź, podtopienia, zalanie /  
*/Wyciąg z Gminnego Planu Zarządzania Kryzysowego/***

**A. Standardowa Procedura Operacyjna (SPO) - dyżurny GCZK  
/w wypadku funkcjonowania GCZK na terenie Gminy/**

UCZESTNIK PROCEDURY	CZYNNOŚCI SŁUŻBY DYŻURNEJ GCZK	UWAGI
<p align="center"><b>Dyżurny GCZK</b></p>	Stale monitorowanie zjawisk mogących stanowić źródło zagrożeń	<p align="center"><b>W wypadku uruchomienia całodobowej służby w GCZK</b></p>
	Bieżąca analiza ryzyka zagrożeń	
	Bieżące nadzorowanie systemów łączności i monitorowania na terenie gminy	
	Bieżące nadzorowanie systemów ostrzegania i alarmowania,	
	Przyjęcie sygnału o wystąpieniu zagrożenia powodziowego na terenie gminy	
	Zorganizować akcję alarmowania i powiadamiania o zagrożeniu	
	Wszcząć odpowiednie procedury, stosownie do występującego zagrożenia, w tym skierowanie PSP, OSP, Policji, Pogotowia i innych służb w zależności od skali zagrożenia	

UCZESTNIK PROCEDURY	CZYNNOŚCI SŁUŻBY DYZURNEJ PCZK	UWAGI
<b>Dyżurny GCZK</b>	Powiadomić o zagrożeniu Wójta Gminy i przewodniczącego GZZK	<b>W wypadku uruchomienia całodobowej służby w GCZK</b>
	Przygotować i złożyć telefoniczny meldunek do PCZK	
	Zawiadomić na polecenie Przewodniczącego GZZK członków GZZK o posiedzeniu Zespołu	
	Przekazywanie zadań stawianych przez GZZK służbom, instytucjom i innym	
	Stałe informowanie PCZK o aktualnej sytuacji i podjętych działaniach	
	Przygotować i przesłać raport doraźny do PCZK	

### **B. Procedury reagowania podinspektora ds. ZK i OC w Gminie**

UCZESTNIK PROCEDURY	czynności inspektora ds. ZK i OC	UWAGI
<b>Podinspektor ds. ZK i OC</b>	Stałe monitorowanie zjawisk mogących stanowić źródło zagrożeń	<b>W związku z brakiem etatów na funkcjonowanie całodobowe dyżurnych GCZK w pierwszej kolejności zadania GCZK realizuje inspektor ds. ZK i OC</b>  <b>W wypadku zaistnienia zdarzenia,</b>
	Bieżąca analiza ryzyka zagrożeń	
	Bieżące nadzorowanie systemów łączności i monitorowania na terenie gminy	
	Bieżące nadzorowanie systemów ostrzegania i alarmowania,	

Przyjęcie sygnału o wystąpieniu zagrożenia powodziowego, podtopieniami i zalewaniem na terenie gminy	zagrożenia o charakterze masowym uruchamiana będzie całodobowa służba dyżurnego GCZK realizowana w ramach służby „Stałego Dyżuru” Gminy
Zorganizować poprzez określone służby akcję alarmowania i powiadamiania o zagrożeniu	
Wszczać odpowiednie procedury, stosownie do występującego zagrożenia, w tym skierować PSP, OSP, Policji, Pogotowie i inne służby w zależności od skali zagrożenia	
Powiadomić o zdarzeniu Wójta i przewodniczącego GZZK	
Uruchomić w razie konieczności służbę „Stałego Dyżuru”	
Przygotować i złożyć telefoniczny meldunek do PCZK	

UCZESTNIK PROCEDURY	czynności podinspektora ds. ZK i OC	UWAGI
Podinspektor ds. ZK i OC	Zawiadomić na polecenie przewodniczącego GZZK członków GZZK o posiedzeniu Zespołu	W związku z brakiem etatów na funkcjonowanie całodobowe dyżurnych GCZK w pierwszej kolejności zadania GCZK realizuje inspektor ds. ZK i OC  W wypadku zaistnienia zdarzenia, zagrożenia o charakterze masowym
	Przekazywanie zadań stawianych przez GZZK służbom, instytucjom i innym	
	Przygotować i przesłać raport doraźny do PCZK	
	Stałe informowanie PCZK o aktualnej sytuacji i podjętych działaniach	

**Jako zastępca przewodniczącego GZZK koordynowanie w terenie działań służb w związku z sytuacją kryzysową, aż do ustania przyczyn, które spowodowały powstanie zagrożenia.**

**W ramach powiatowej komisji do ustalania szkód i szacowania strat uczestniczyć w ustalaniu szkód i szacowaniu strat powstałych w wyniku katastrof i sytuacji kryzysowych,**

**Sporządzenie analiz i raportów dotyczących działań podmiotów systemu bezpieczeństwa obywatelskiego podczas reagowania i odbudowy,**

**Modyfikacja i aktualizacja planów obrony cywilnej i planów zarządzania kryzysowego w świetle uzyskanych doświadczeń**

**uruchamiana będzie całodobowa służba dyżurnego GCZK realizowana w ramach służby „Stałego Dyżuru” Gminy**



## 7. Procedury postępowania w wypadku awarii elektrowni wodnej w Żytkiejmach

### PROCEDURA KATASTROFY

#### UCZESTNICY PROCEDURY I ICH ROLA W PROCESIE REAGOWANIA KRYZYSOWEGO

UCZESTNIK PROCEDURY	ROLA W PROCESIE REAGOWANIA KRYZYSOWEGO	UWAGI
1	2	3
Wójt Gminy	Koordynowanie działań mających na celu zwalczanie skutków katastrof urządzeń hydrotechnicznych na administrowanym obszarze	W przypadku wystąpienia katastrofy elektrowni wodnej Wójt Gminy przejmuje rolę głównego koordynatora działań
Państwowa Straż Pożarna	<b>Służba wiodąca</b>	W przypadku wystąpienia katastrofy urządzenia hydrotechnicznego /elektrownia w Żytkiejmach/ rolę koordynatora działań na terenie gminy przejmuje Wójt Gminy Dubeninki
OSP – z KSRG	<b>Służby współdziałające</b>	
OSP		
Policja,		
ZMIUW, ZDP	<b>Instytucje współdziałające</b>	

## ZADANIA REALIZOWANE W RAMACH PROCEDURY

### URZĄD GMINY – GMINNY ZESPÓŁ ZARZĄDZANIA KRYZYSOWEGO

ZADANIA	OSOBY ODPOWIEDZIALNE ZA REALIZACJĘ	PODSTAWY PRAWNE DZIAŁAŃ
<p><b><u>W fazie zapobiegania:</u></b></p> <p>⇒ kontrola urządzeń hydrotechnicznych w obiektach elektrowni w Żytkiejmach;</p> <p><b><u>W fazie przygotowania:</u></b></p> <p>⇒ zlecenie napraw w obiektach elektrowni w Żytkiejmach,</p> <p><b><u>W fazie reagowania:</u></b></p> <p>⇒ przyjęcie wiadomości o katastrofie urządzeń hydrotechnicznych w obiektach elektrowni w Żytkiejmach;</p> <p>⇒ przekazanie wiadomości o katastrofie, Wójtowi Gminy Dubeninki, oraz właścicielowi elektrowni; koordynowanie akcji ewakuacji zagrożonych domów i udzielenia wszechstronnej pomocy poszkodowanym (zakwaterowanie, wyżywienie, opieka psychologa);</p>	<p>⇒ <i>PINB</i></p> <p>⇒ <i>PINB, Właściciel elektrowni</i></p> <p>⇒ <i>Dyżurny SK Policji, PINB</i></p> <p>⇒ <i>Dyżurny SK PSP,</i></p> <p>⇒ <i>GZZK,</i></p> <p>⇒ <i>Kierownik GOPS</i></p>	<p><b>1. Ustawa z dnia 8 marca 1990 r. o samorządzie gminnym (Dz. U. z 2013 r., poz. 594 j. t. z późn. zm.).</b></p> <p><b>2. Ustawa z dnia 26 kwietnia 2007 o zarządzaniu kryzysowym (Dz.U.2013.1166 j.t.).</b></p> <p><b>3. Zarządzenie Nr 8 / 2008. Wójta Gminy Dubeninki z dnia 03 kwietnia 2008 roku w sprawie: powołania „Gminnego Zespołu Zarządzania Kryzysowego w Dubeninkach”.</b></p>

ZADANIA	OSOBY ODPOWIEDZIALNE ZA REALIZACJĘ	PODSTAWY PRAWNE DZIAŁAŃ
<ul style="list-style-type: none"> <li>⇒ zawiadania członków GZZK o posiedzeniu Zespołu - na polecenie Wójta:</li> <li>⇒ na bieżąco analiza sytuacji po wystąpieniu katastrofy;</li> <li>⇒ nadzorowanie ewakuacji poszkodowanych i ich rozlokowanie w miejscach wyznaczonych przez Wójta/. Weryfikacja danych dotyczących poszkodowanych;</li> <li>⇒ nadzór nad organizowaniem objazdów w rejonie katastrofy;</li> <li>⇒ Składa raport sytuacyjny /doraźny/ do GCZK.</li> </ul> <p><b>W fazie odbudowy:</b></p> <ul style="list-style-type: none"> <li>⇒ przekazanie w ciągu 24 godzin meldunku do PCZK o zdarzeniu mającym charakter klęski żywiołowej;</li> <li>⇒ uruchomić pracę powiatowej komisji do ustalania ewentualnych szkód i szacowania strat w infrastrukturze komunalnej powiatu;</li> <li>⇒ nakazać uruchomienie prac gminnej komisji do ustalania szkód i szacowania strat w infrastrukturze komunalnej gminy;</li> <li>⇒ opracować protokół prac komisji do ustalania szkód i szacowania strat w infrastrukturze komunalnej gminy;</li> <li>⇒ sporządzić plan usuwania skutków strat w infrastrukturze komunalnej; przesać opracowany protokół do Wojewody,</li> <li>⇒ wystąpić do wojewody Warmińsko – Mazurskiego z prośbą o dokonanie weryfikacji strat oszacowanych przez komisję działającą na szczeblu samorządowym,</li> <li>⇒ dokonanie modyfikacji i aktualizacji planów obrony cywilnej, planów zarządzania kryzysowego i planu ochrony przed powodzią w świetle uzyskanych doświadczeń.</li> </ul>	<ul style="list-style-type: none"> <li>☞ <i>Wójt Gminy /GZZK/SD WG</i></li>   <li>☞ <i>Policja i dyrektor ZDP</i></li> <li>☞ <i>Dyżurny GCZK</i></li> <li>☞ <i>Dyżurny GCZK;</i></li> <li>☞ <i>Sekretarz Gminy</i></li>   <li>☞ <i>Wójt Gminy</i></li>   <li>☞ <i>Sekretarz Gminy</i></li>   <li>☞ <i>Sekretarz Gminy</i></li>   <li>☞ <i>Wójt</i></li>   <li>☞ <i>GZZK</i></li> </ul>	

## 8. Procedury postępowania w wypadku wystąpienia podtopień w dolinie Błędzianka i Bludzia.

### Procedury reagowania GZZK

#### **PROCEDURA REAGOWANIE KRYZYSOWE W PRZYPADKU PODTOPIEŃ, ZALAŃ**

#### **UCZESTNICY PROCEDURY I ICH ROLA W PROCESIE REAGOWANIA KRYZYSOWEGO**

<b>UCZESTNIK PROCEDURY</b>	<b>ROLA W PROCESIE REAGOWANIA KRYZYSOWEGO</b>	<b>UWAGI</b>
Wójt Gminy	Koordynowanie działań mających na celu zwalczania podtopień na administrowanym obszarze	W przypadku podtopień na obszarze więcej niż jednej gminy Starosta przejmuje rolę koordynatora działań
Państwowa Straż Pożarna	<b>Służba wiodąca</b>	
OSP – z KSRG	<b>Służby współdziałające</b>	W przypadku podtopień na obszarze jednej gminy rolę kierowniczą przejmuje Wójt Gminy
OSP		
Policja		
Zarząd Melioracji i Urządzeń Wodnych – oddział Gołdap	<b>Instytucje współdziałające</b>	
Pododdziały SZ zgodnie z planem użycia	<b>Działające na wezwanie</b>	

## ZADANIA REALIZOWANE W RAMACH PROCEDURY

### URZĄD GMINY – GMINNY ZESPÓŁ ZARZĄDZANIA KRYZYSOWEGO

ZADANIA	OSOBY ODPOWIEDZIALNE ZA REALIZACJĘ	PODSTAWY PRAWNE DZIAŁAŃ
<p><b><u>W fazie zapobiegania:</u></b></p> <ul style="list-style-type: none"> <li>⇒ Systematyczne i bieżące analizowanie stanu wód na rzekach Błędziance i Bludzia na podstawie obserwacji.</li> </ul> <p><b><u>W fazie przygotowania:</u></b></p> <ul style="list-style-type: none"> <li>⇒ Przyjęcie ostrzeżenia hydrologiczno – meteorologicznego;</li> <li>⇒ Przekazanie przygotowanego komunikatu do wskazanych instytucji (wg wytycznych Inspektora ZK i OC gminy lub dyżurnego GCZK).</li> <li>⇒ Systematyczne przyjmowanie i przekazywanie meldunków o stanie wód (po przekroczeniu stanów ostrzegawczych).</li> <li>⇒ Informowanie Wójta o sytuacji i prognozowanym rozwoju sytuacji;</li> </ul> <p><b><u>W fazie reagowania:</u></b></p> <ul style="list-style-type: none"> <li>⇒ Decyzja o uruchomieniu prac GZZK;</li> <li>⇒ Przekazywanie meldunków doraźnych do PCZK;</li> <li>⇒ Posiedzenia GZZK - ocena możliwego zasięgu zjawiska podtopień i zalań;</li> </ul>	<p>☞ <i>Inspektor ds. ZK i OC, dyżurny GCZK</i></p> <p>☞ <i>Inspektor ds. ZK i OC, dyżurny GCZK</i></p> <p>☞ <i>Inspektor ds. ZK i OC, dyżurny GCZK</i></p> <p>☞ <i>Sekretarz Gminy</i></p> <p>☞ <i>Wójt</i></p> <p>☞ <i>Dyżurny GCZK</i></p> <p>☞ <i>Wójt</i></p>	<p><i>1. Ustawa z dnia 8 marca 1990 r. o samorządzie gminnym (Dz. U. z 2013 r., poz. 594 j. t. z późn. zm.).</i></p> <p><i>2. Ustawa z dnia 26 kwietnia 2007 o zarządzaniu kryzysowym (Dz.U.2013.1166 j.t.).</i></p> <p><i>3. Ustawa o stanie klęski żywiołowej z dnia 2002-04-18r. (Dz.U.2014.333 j. t. z późn. zm.).</i></p> <p><i>4. Rozporządzenie Ministra Środowiska z dnia 22 sierpnia 2007r. w sprawie podmiotów, którym państwowa służba hydrologiczno-meteorologiczna i hydrologiczna są obowiązane przekazywać ostrzeżenia, prognozy, komunikaty i biuletyny oraz sposobu i częstotliwości ich przekazywania.</i></p> <p><i>5. Rozporządzenie Rady Ministrów z dnia 20 lutego 2003 r. w sprawie szczegółowych zasad udziału pododdziałów SZ RP w zapobieganiu skutkom klęski żywiołowej lub ich usuwaniu.</i></p>

ZADANIA	OSOBY ODPOWIEDZIALNE ZA REALIZACJĘ	PODSTAWY PRAWNE DZIAŁAŃ
<p>⇒ Ocena sytuacji w terenie przez Przewodniczącego GZZK (w miarę potrzeb);</p> <p>⇒ Reagowanie na wnioski jednostek samorządu terytorialnego o udzielenie pomocy doraźnej w zakresie działań mających na celu ograniczenie skutków podtopień;</p> <p>⇒ Organizowanie dróg objazdów w terenie dotkniętym podtopieniami,</p> <p>⇒ Przekazanie w ciągu 24 godzin meldunku do PCZK o zdarzeniu o charakterze klęski żywiołowej;</p> <p><b>W fazie odbudowy:</b></p> <p>⇒ uruchomić pracę powiatowej komisji do ustalania szkód i szacowania strat w infrastrukturze komunalnej gminy;</p> <p>⇒ nakazać uruchomienie prac gminnych komisji do ustalania szkód i szacowania strat w infrastrukturze komunalnej gmin oraz ustalania szkód i szacowania strat w mieniu prywatnym mieszkańców gmin oraz w rolnictwie;</p> <p>⇒ opracować protokół prac komisji do ustalania szkód i szacowania strat w infrastrukturze komunalnej gminy;</p> <p>⇒ sporządzić plan usuwania skutków klęsk żywiołowych (harmonogram likwidacji szkód), zawierający wykaz zadań podlegających odbudowie lub remontowi po wystąpieniu klęski żywiołowej z określeniem hierarchii ich ważności oraz bilans potrzeb finansowych w zakresie ich likwidacji,</p>	<p>☞ <i>Wójt</i></p> <p>☞ <i>GZZK</i></p> <p>☞ <i>GZZK</i></p> <p>☞ <i>Dyrektor ZDP, KP Policji</i></p> <p>☞ <i>Dyżurny GCZK – Inspektor ds. ZK i OC</i></p> <p>☞ <i>Sekretarz Gminy</i></p> <p>☞ <i>Wójt</i></p> <p>☞ <i>Sekretarz Gminy</i></p> <p>☞ <i>–członkowie komisji,</i></p>	

ZADANIA	OSOBY ODPOWIEDZIALNE ZA REALIZACJĘ	PODSTAWY PRAWNE DZIAŁAŃ
<ul style="list-style-type: none"> <li>⇒ przesłać opracowany protokół do Wojewody,</li> <li>⇒ wystąpić do wojewody Warmińsko – Mazurskiego z prośbą o dokonanie weryfikacji strat oszacowanych przez komisję działającą na szczeblu samorządowym,</li> <li>⇒ sporządzenie analiz i raportów dotyczących działań podmiotów systemu bezpieczeństwa obywatelskiego podczas reagowania i odbudowy,</li> <li>⇒ dokonanie modyfikacji i aktualizacji planów obrony cywilnej i planów zarządzania kryzysowego w świetle uzyskanych doświadczeń.</li> </ul>	<ul style="list-style-type: none"> <li>⇨ <i>Sekretarz Gminy</i></li> <li>⇨ <i>Wójt</i></li> <li>⇨ <i>GZZK</i></li> <li>⇨ <i>GZZK</i></li> </ul>	

## 9. Procedury postępowania w przypadku konieczności wprowadzenia pogotowia przeciwpowodziowego.

Lp.	Wykaz czynności	Wykonawcy	Uwagi
1	Aktualizacja Planu Operacyjnego Ochrony Przed Powodzią	GZZK	
2	Składanie dobowych meldunków o sytuacji w gminie do PCZK	Dyżurny GCZK	
3	Zbieranie meldunków z rejonów zagrożonych	GZZK	
4	Przeгляд sprzętu i zapasów	GZZK	
5	Inwentaryzacja sprzętu oraz wykonanie zbiorczego zestawiania sprzętu będącego w dyspozycji	GZZK	
6	Nawiązanie łączności z Wojewódzkim i ZMUW magazynem przeciwpowodziowym		

**10. Procedury postępowania w przypadku konieczności wprowadzenia alarmu przeciwpowodziowego.**

<b>Lp.</b>	<b>Wykaz czynności</b>	<b>Wykonawcy</b>	<b>Uwagi</b>
1	Wykonanie czynności wynikających ze stanu pogotowia przeciwpowodziowego	Gminny Zespół Zarządzania Kryzysowego	
2	Powołanie przez Wójta specjalistów do składu GZZK.		
3	Zorganizowanie całodobowej pracy GZZK		
4	Kierowanie pracami GZZK		
5	Wydawanie jednostkom organizacyjnym, służbom i strażom uczestniczącym w ochronie przed powodzią (podtopieniami) wytycznych w sprawie przygotowania i udziału w akcji przeciwpowodziowej		
6	Kierowanie akcją przeciwpowodziową na terenie gminy		
7	Kierowanie w razie konieczności akcją ewakuacji zagrożonych mieszkańców		
8	Kierowanie działaniami mającymi na celu zapewnienie warunków do przetrwania ludności i ochrony jej mienia.		
9	Inicjowanie i niesienie pomocy ludności dotkniętej podtopieniami (zalewami)		
10	Utrzymanie jednolitego systemu łączności, alarmowania i dowodzenia wszystkich służb w czasie akcji przeciwpowodziowej.		
11	Prowadzenie niezbędnych prac w zakresie usuwania szkód powstałych w wyniku podtopień i zalewów		
12	Ocenianie organizacyjno – technicznego przygotowania do prowadzenia akcji przeciwpowodziowej na terenie gminy.		
13	Ocenianie stanu ochrony przeciwpowodziowej gminy oraz przygotowanie odpowiednich wniosków do Powiatowego Zespołu Zarządzania Kryzysowego		





## Problemy stawiane na posiedzeniu Gminnego Zespołu Zarządzania Kryzysowego w czasie wystąpienia zagrożenia podtopieniami na terenie gminy

Lp.	Zakres czynności	Pytania pomocnicze	Referujący /omawiający/
1	Stan zagrożenia powodziowego (podtopienia) na obszarze gminy oraz potrzeby i kierunki prowadzonych zabezpieczeń.		
2	Zabezpieczenie techniczne obwałowań i urządzeń hydrotechnicznych, wykonywane prace umocnieniowe i zabezpieczające wzdłuż Błędzianki i Bludzia	<ol style="list-style-type: none"><li>1. Jak przygotowany jest organizacyjnie Zespół do pracy w okresie stanu pogotowia przeciwpowodziowego (zagrożenia podtopieniami i zalaniem), a następnie akcji przeciwpowodziowej ?</li><li>2. Sprzęt inżynierski – techniczny, w tym możliwości szybkiego transportu, rodzaj i ilość oraz nazwa podmiotów, które będą przekazywać sprzęt na potrzeby wykonania zabezpieczeń.</li><li>3. Stan techniczny brzegów rzek stwierdzonych w czasie przeglądów.</li></ol>	<ol style="list-style-type: none"><li>1. Sekretarz Gminy</li><li>3. Dyrektor ZMIUW</li></ol>
3	Jakie środki łączności będą przekazane? dodatkowo na czas akcji przeciwpowodziowej?	<ol style="list-style-type: none"><li>1. Jaki zakres działania przewiduje się dla Zespołu ?</li><li>2. Propozycja technicznego wyposażenia członków Powiatowego Zespołu Zarządzania Kryzysowego w czasie akcji przeciwpowodziowej (usuwania skutków, podtopień i zalań)</li></ol>	<ol style="list-style-type: none"><li>1. Zastępca Szefa GZZK.</li></ol>
4	Sprawy ochrony na terenach zagrożonych obiektów drogowych oraz zabezpieczenia sprzętu transportowego zgodnie ze zgłoszeniem potrzeb przez podmioty	<ol style="list-style-type: none"><li>1. Czy ustalono wykaz środków transportowych oraz osoby odpowiedzialne za ich uruchomienie?</li><li>2. Na podstawie zagrożeń poprzedniego okresu, które drogi?</li><li>3. Czy rozpoznano potrzeby ewentualnej ewakuacji ludności?</li></ol>	<ol style="list-style-type: none"><li>1. Zastępca Szefa GZZK.</li><li>2. Dyrektor ZDP</li><li>3. PINB</li></ol>

Lp.	Zakres czynności	Pytania pomocnicze	Referujący /omawiający/
		4. Które obiekty będą musiały być objęte ochroną i jak przewiduje się przeprowadzić ich ochronę przed powodzią?	
5	Stan zabezpieczenia sanitarno – epidemiologicznego na terenach objętych powodzią	1. Jakie będzie prowadzone monitorowanie stanu sanitarno – epidemiologicznego na terenach objętych powodzią (podtopieniami)? 2. Czy ustalone są punkty czerpania wody pitnej, które zostaną objęte nadzorem służb sanitarnych? 3. Jak zostałaby przeprowadzona akcja uświadamiająco – informacyjna, aby nie dopuścić do epidemii?	1. Dyrektor PPIS. 2. Prezes ZUK
6	Organizacja zabezpieczenia socjalnych i materialnych potrzeb dla osób poszkodowanych przez powódź (podtopienia i zalania) oraz organizacja przyjmowania i wydawania materialnej pomocy kierowanej z terenów nieobjętych powodzią.	1. Zadania pomocy społecznej i zakres przewidywanej pomocy, jaka będzie udzielana powodziom. 2. Wolne powierzchnie magazynowe na przyjęcie materialnej pomocy dla powodzi z terenów nieobjętych powodzią. Osoby odpowiedzialne za całodobową obsługę magazynów.	1. Kierownik GOPS
7	Obrona Cywilna	1. Jakie siły i środki OC są przygotowane na potrzeby akcji przeciwpowodziowej oraz przewidziane, jako odwodowe do wspierania prac podzespołów?	1. Zastępca Szefa GZZK.
8	Policja	1. Zadania prewencyjne i ruchu drogowego. 2. Wydzielone siły i środki.	1. Komendant Powiatowy Policji
9	Straż Pożarna	1. Wydzielone siły i środki na potrzeby akcji przeciwpowodziowej. 2. Sprzęt specjalistyczny, który może być użyty do akcji przeciwpowodziowej (oświetleniowy, łączności, pompy itp.) 3. Siły i środki ratownictwa wodnego.	1. Komendant Powiatowy PSP

## 12. Procedury i zadania realizowane podczas akcji zwalczania skutków podtopień i zalań przez Straż Pożarną

### a. Procedury postępowania w wypadku awarii elektrowni wodnej w Żytkiejmach

#### PAŃSTWOWA STRAŻ POŻARNA

ZADANIA	PODSTAWY PRAWNE DZIAŁAŃ
1	2
<p style="color: red;"><b>Zadania dla zmian dyżurujących w jednostkach KP PSP i OSP będących w KSRG:</b></p> <ul style="list-style-type: none"> <li>⇒ postawienie w stan gotowości sił i środków KSRG i OSP,</li> <li>⇒ w razie konieczności dysponowanie ww. sił i środków do działań mających na celu usuwanie skutków katastrof urządzeń hydrotechnicznych (elektrownia w Żytkiejmach);</li> <li>⇒ nawiązanie współpracy z instytucjami oraz podmiotami nieratowniczymi na bazie porozumień w celu ustalenia zasad współdziałania w czasie usuwania skutków katastrof;</li> <li>⇒ organizowanie współdziałania ze wszystkimi siłami i środkami na miejscu prowadzenia akcji ratowniczej;</li> <li>⇒ uzgadnianie z Policją oraz GDDKiA, RDW oraz ZDP organizację ruchu drogowego w rejonie prowadzenia działań ratowniczych, w tym dróg dojazdu sił ratowniczych, dróg ewentualnej ewakuacji uszkodzonych i ich mienia,</li> <li>⇒ ustalanie z Policją stref zagrożonych i zabezpieczenie ich przed dostępem osób nieupoważnionych,</li> <li>⇒ uczestniczyć w akcji prowadzenia ewentualnej ewakuacji pasażerów uszkodzonych do punktów zbiórki;</li> <li>⇒ ściśle współpracować z GCZK w zakresie prowadzenia działań ratowniczych poprzez udział wyznaczonych osób w pracach GZZK;</li> <li>⇒ współuczestniczyć w oszacowywaniu strat powstałych w wyniku katastrofy;</li> <li>⇒ gromadzenie informacji na temat ewentualnej ilości ewakuowanych uszkodzonych oraz miejsc rozlokowania;</li> <li>⇒ Przeprowadzenie analizy strat;</li> <li>⇒ Współdziałanie w identyfikacji ofiar śmiertelnych katastrof;</li> </ul>	<ul style="list-style-type: none"> <li>1. <i>Ustawa z dnia 24 sierpnia 1991r. o ochronie przeciwpożarowej (Dz. U. z 2009 r. Nr 178, poz. 1380 j. t. z późn. zm.)</i></li> <li>2. <i>Ustawa z dnia 24 sierpnia 1991 r. o PSP (Dz.U. z 2013r., poz. 1340 z późn. zm.)</i></li> <li>3. <i>Rozporządzenie MSWiA z dnia 4 lipca 1992r. w sprawie zakresu i trybu korzystania z praw przez kierującego działaniami ratowniczymi. (Dz.U. Nr 54, poz. 259).</i></li> <li>4. <i>Zarządzenie Nr 8/2008 Wójta Gminy Dubeninki z dnia 03 kwietnia 2008 roku w sprawie powołania „Gminnego Zespołu Zarządzania Kryzysowego” w Dubeninkach.</i></li> </ul>

1	2
<p><b>Zadania dla kierownictwa Komendy i Sztabu Akcji KP PSP:</b></p> <p><b>a) w zakresie działań ogólnych:</b></p> <ul style="list-style-type: none"> <li>⇒ kierowanie działaniem akcji ratowniczej,</li> <li>koordynowanie w razie konieczności działań związanych z ewakuacją i rozlokowaniem mieszkańców i poszkodowanych,</li> <li>⇒ opracowywanie koncepcji działań oraz prognozowanie rozwoju sytuacji.</li> <li>⇒ organizują i koordynują działanie wszystkich jednostek PSP i OSP oraz innych sił i środków ratowniczych w czasie udzielania pomocy poszkodowanym i zwalczaniu skutków katastrof;</li> </ul> <p><b>b) w zakresie nadzoru nad specjalistycznymi czynnościami ratowniczymi:</b></p> <ul style="list-style-type: none"> <li>⇒ nadzór nad realizacją szczegółowych procedur ratowniczych w zakresie:</li> <li>⇒ ratowania poszkodowanych,</li> <li>⇒ ewakuacji poszkodowanych,</li> <li>⇒ organizowaniu punktów logistycznych, organizowaniu polowych punktów udzielania pierwszej pomocy,</li> </ul>	

b. Procedury postępowania w wypadku wystąpienia podtopień w dolinie Błedzianki i Bludza.

**PAŃSTWOWA STRAŻ POŻARNA**

ZADANIA	PODSTAWY PRAWNE DZIAŁAŃ
<p><b>Zadania dla zmian dyżurujących w jednostkach KP PSP i OSP będących w KSRG:</b></p> <ul style="list-style-type: none"> <li>⇒ postawienie w stan gotowości sił i środków KSRG,</li> <li>⇒ w razie konieczności dysponowanie ww. sił i środków do działań przeciwpodtopieniowych,</li> <li>⇒ nawiązanie współpracy z instytucjami oraz podmiotami nie ratowniczymi na bazie porozumień w celu ustalenia zasad współdziałania na rzecz przeciwdziałania podtopieniom oraz usuwania skutków, w przypadku konieczności udrażniania przepustów, ujść, miejsc spiętrzenia się wody w wyniku powstałych zatorów lodowych oraz konieczności budowy i naprawy wałów przeciwpowodziowych,</li> <li>⇒ udział w akcji alarmowania i powiadamiania ludności o zagrożeniu,</li> <li>⇒ gromadzenie informacji na temat ewentualnej ilości ewakuowanej ludności oraz miejsc rozlokowania.</li> </ul>	<p>1. <i>Ustawa z dnia 24 sierpnia 1991 r. o ochronie przeciwpożarowej (Dz. U. z 2009 r. Nr 178, poz. 1380 z późn. zm.)</i></p> <p>2. <i>Ustawa z dnia 24 sierpnia 1991 r. o PSP (Dz. U. z 2013r. poz.1340 j.t. z późn. zm.)</i></p>
<p><b>Zadania dla kierownictwa Komendy i Sztabu Akcji KP PSP:</b></p> <p>a) w zakresie działań ogólnych:</p> <ul style="list-style-type: none"> <li>⇒ kierowanie działaniem ratowniczym,</li> <li>⇒ koordynowanie w razie konieczności działań związanych z ewakuacją i rozlokowaniem ludności,</li> <li>⇒ opracowywanie koncepcji działań oraz prognozowanie rozwoju sytuacji.</li> </ul> <p>b) w zakresie nadzoru nad specjalistycznymi czynnościami ratowniczymi:</p> <ul style="list-style-type: none"> <li>⇒ nadzór nad realizacją szczegółowych procedur ratowniczych w zakresie: <ul style="list-style-type: none"> <li>• ewakuacji ludności cywilnej, zwierząt oraz mienia,</li> <li>• układanie i naprawianie wałów,</li> <li>• ostrzegania ludności cywilnej o zagrożeniu,</li> <li>• pomocy przy usuwaniu awarii budowli hydrotechnicznych,</li> <li>• pomocy przy dostarczaniu leków i żywności,</li> <li>• organizowaniu punktów logistycznych,</li> <li>• organizowaniu polowych punktów medycznych.</li> </ul> </li> </ul>	<p>3. <i>Rozporządzenie. MSWiA z dnia 4 lipca 1992 r. w sprawie zakresu i trybu korzystania z praw przez kierującego działaniami ratowniczymi (Dz.U. Nr 54, poz. 259).</i></p>

⦿📄 **Procedury i zadania realizowane podczas akcji zwalczania skutków podtopień i zalań przez Policję.**

a. Procedury postępowania w wypadku awarii elektrowni wodnej w Żytkiemach.

**POLICJA**

ZADANIA	PODSTAWY PRAWNE DZIAŁAŃ
1	2
<p>📁👉 Po przyjęciu informacji o katastrofie w elektrowni wodnej skierować na miejsce jego wystąpienia siły będące w służbie w celu zebrania dodatkowych, szczegółowych informacji związanych ze zdarzeniem, oraz podjęcia niezbędnych działań na w miejscu zdarzenia.</p> <p>📄👉 Powiadomić o zdarzeniu inne służby, straże i inspekcje.</p> <p>📄👉 W razie potrzeby w trybie alarmowym skierować na miejsce zdarzenia dodatkowych funkcjonariuszy.</p> <p>📄👉 W razie potrzeby powołać w jednostce Policji sztab kryzysowy.</p> <p>📄👉 Nawiązać współpracę i wymianę informacji z organem administracji publicznej i innymi instytucjami, właściwymi do usuwania skutków katastrofy wchodzącymi w skład krajowego systemu ratowniczo-gaśniczego.</p> <p>🕒👉 Zabezpieczyć prowadzone działania pod względem logistycznym oraz zapewnić sprawne funkcjonowanie jednostki policji.</p> <p><b>Działania Policji w rejonie katastrof polegają m.in. na:</b></p> <ul style="list-style-type: none"> <li>⇒ monitorowaniu miejsca katastrofy,</li> <li>⇒ zapewnieniu utrzymania bezpieczeństwa i porządku publicznego,</li> <li>⇒ zapewnieniu pomocy w ewakuacji osobom poszkodowanym i rannym,</li> <li>⇒ zabezpieczeniu mienia ewakuowanych i poszkodowanych w punktach jego składowania m.in. poprzez zorganizowanie patroli zapobiegających kradzieżom,</li> <li>⇒ zlokalizowaniu miejsc newralgicznych na drogach i ich zabezpieczenie,</li> </ul>	<p><i>1. Ustawa z dnia 6 kwietnia 1990 r. o Policji (Dz. U. z 2011 Nr 287 poz. 1687 j. t. z późn. zm.)</i></p> <p><i>2. Ustawa z dnia 26 kwietnia 2007 o zarządzaniu kryzysowym (Dz.U. z 2012r.poz. 1166 j.t.)</i></p> <p><i>3. Ustawa z dnia 18 kwietnia 2002 r. o stanie klęski żywiołowej (Dz. U. 2014.333 j. t. z póź. zm.)</i></p> <p><i>5. Porozumienie między Komendantem Głównym Państwowej Straży Pożarnej a Komendantem Głównym Policji z dnia 12 czerwca 2001 roku o współdziałaniu Państwowej Straży Pożarnej i Policji.</i></p> <p><i>6. Zarządzenie nr 24/98 Komendanta Głównego Policji z dnia 10 listopada 1998 roku, w sprawie realizacji przez Policję zadań w warunkach katastrof, awarii technicznych i innych zagrożeń</i></p>

⇒ zorganizowaniu objazdów miejsc i rejonów występowania katastrof,	
1	2
⇒ informowaniu środków masowego przekazu o występujących zagrożeniach i utrudnieniach w przemieszczaniu, ⇒ prowadzeniu czynności dochodzeniowo-śledczych zmierzających do ustalenia przyczyn katastrof, ⇒ identyfikacji ofiar śmiertelnych zdarzenia.	

b. Procedury postępowania w wypadku wystąpienia podtopień w dolinie Gołdapy i Węgorapy

c.

ZADANIA	PODSTAWY PRAWNE DZIAŁAŃ
1	2
<p>W razie potrzeby, w trybie alarmowym, skierowanie na miejsce zdarzenia dodatkowych funkcjonariuszy. Powołanie w jednostce KP Policji sztabu kryzysowego, nawiązanie współdziałania ze sztabem kryzysowym PSP i GCZK. Prowadzenie działań Policji na terenach objętych podtopieniami polegających m.in. na:</p> <ul style="list-style-type: none"> <li>⇒ alarmowaniu ludności o występującym niebezpieczeństwie,</li> <li>⇒ monitorowaniu terenów zagrożonych podtopieniami,</li> <li>⇒ zapewnieniu utrzymania bezpieczeństwa i porządku publicznego na terenach objętych podtopieniami,</li> <li>⇒ izolowaniu rejonu objętego podtopieniami, wytyczaniu objazdów,</li> <li>⇒ konwojowaniu kolumn ze sprzętem specjalistycznym,</li> <li>⇒ zapewnieniu pomocy w ewakuacji, (jeżeli istnieje taka konieczność) osobom w podeszłym wieku, poszkodowanym i chorym,</li> <li>⇒ zabezpieczeniu mienia ewakuowanej ludności w punktach jego składowania lub pozostawienia,</li> <li>⇒ zlokalizowaniu miejsc newralgicznych na drogach i ich zabezpieczenie,</li> </ul>	<p><i>1. Ustawa z dnia 6 kwietnia 1990 r. o Policji (Dz. U. z 2011.287.1687 j. t. z późn. zm.)</i></p> <p><i>2. Porozumienie między Komendantem Głównym Państwowej Straży Pożarnej a Komendantem Głównym Policji z dnia 12 czerwca 2001 roku o współdziałaniu Państwowej Straży Pożarnej i Policji.</i></p>

1	2
<ul style="list-style-type: none"> <li>⇒ zorganizowaniu patroli zapobiegających kradzieżom na terenach podtopionych.</li> <li>⇒ zorganizowaniu objazdów miejsc i rejonów podtopionych i zagrożonych podtopieniem,</li> <li>⇒ informowaniu środków masowego przekazu o występujących zagrożeniach i utrudnieniach w przemieszczaniu,</li> <li>⇒ identyfikacji ofiar śmiertelnych zdarzeń.</li> </ul>	



### Procedury realizowane przez inne podmioty

a. Procedury postępowania w wypadku awarii elektrowni wodnej w Żytkiejmach.

## ZARZĄD MELIORACJI I URZĄDZEŃ WODNYCH W OLSZTYNIE REJON ODDZIAŁYWANIA ODDZIAŁ GOŁDAP

ZADANIA	PODSTAWY PRAWNE DZIAŁAŃ
<ul style="list-style-type: none"> <li>⇒ Nawiązanie współdziałania z GZZK w wypadku wystąpienia katastrofy w obiekcie elektrowni;</li> <li>⇒ Monitoring wystąpienia potencjalnych zagrożeń obiektu elektrowni w wyniku wzrostu stanu wód na rzece Błędzianka i Bludzia.</li> <li>⇒ Monitoring i utrzymanie w ciągłej sprawności urządzeń hydrotechnicznych.</li> </ul>	<p><i>1. Ustawa z dnia 18 lipca 2001 r. – Prawo wodne (Dz. U. z 2012r. poz. 145 j. t. z późn. zm.)</i></p>



b. Procedury postępowania w wypadku wystąpienia podtopień w dolinie Błędzianka i Bludzia.

### ZARZĄD MELIORACJI I URZĄDZEŃ WODNYCH W OLSZTYNIE REJON ODDZIAŁYWANIA ODDZIAŁ GOŁDAP

ZADANIA	PODSTAWY PRAWNE DZIAŁAŃ
<ul style="list-style-type: none"> <li>⇒ Monitoring wystąpienia potencjalnych zagrożeń ewentualnego wystąpienia wód z rzek.</li> <li>⇒ Podejmowanie decyzji w sprawie akcji powodziowej na urządzeniach piętrzących wodę przy uwzględnieniu terenów zalewowych (polderów), które są przewidziane do zalania w czasie podtopień oraz obszarów nieużytków i łąk, które są przeznaczone do zalania.</li> <li>⇒ Monitoring i utrzymanie w ciągłej sprawności urządzeń hydrotechnicznych.</li> </ul>	<p><i>1. Ustawa z dnia 18 lipca 2001 r. – Prawo wodne (Dz. U. z 2012r. poz. 145 j. t. z późn. zm.)</i></p>

### PAŃSTWOWA POWIATOWA INSPEKCJA SANITARNA I WETERYNARYJNA

ZADANIA	PODSTAWY PRAWNE DZIAŁAŃ
<ul style="list-style-type: none"> <li>⇒ Prowadzenie nadzoru sanitarnego na terenach objętych podtopieniami wg procedur własnych.</li> <li>⇒ Badanie ujęć wody do celów spożywczych oraz ich odkażanie wg procedur własnych.</li> <li>⇒ Nadzór weterynaryjny nad zwierzętami z terenów podtopionych</li> </ul>	<p><i>1. Ustawa z dnia 14 marca 1985 r. o Państwowej Inspekcji Sanitarnej (t.j. Dz. U. z 2011.212.1263 j. t. z późn. zm.)</i></p> <p><i>2. Ustawa z dnia 29 stycznia 2004 roku o Inspekcji Weterynaryjnej (Dz. U. z 2010.112.744 j.t. z późn. zm.)</i></p>

## 15. Zadania realizowane podczas akcji zwalczania skutków podtopień i zalań przez Wojsko.

Do głównych zadań pododdziałów SZ w wypadku konieczności użycia ich użycia będzie należało:

- ☞ prowadzenie akcji ratunkowo – ewakuacyjnej i prac pomocniczych,
- ☞ ewakuacja ludności z podtopionych i zagrożonych obszarów;
- ☞ ewakuacja mienia, urządzeń i zwierząt;
- ☞ dostarczanie żywności, środków medyczno-sanitarnych i paszy dla zwierząt;
- ☞ przygotowanie rejonów zakwaterowania dla powodzian;
- ☞ oczyszczanie obiektów infrastruktury drogowej z naniesionych zanieczyszczeń;
- ☞ odkażanie terenów w rejonach dotkniętych powodzią;

## WSPÓŁDZIAŁANIE WOJSKA Z ADMINISTRACJĄ SAMORZĄDOWĄ GMINY

Celem współdziałania jest pełne wykorzystanie przydzielonych sił i środków ich możliwości w działaniach na terenie gminy. Współdziałanie polega na uzgodnieniu sposobu, czasu i miejsca użycia sił i środków w celu jak najlepszego wykonania określonego zadania. Jego istotą jest wspólne skoordynowane działanie wykonawców w realizacji zadań. Zapewni to efektywne wykorzystanie możliwości jednostek ratowniczych układu pozamilitarnego oraz administracji samorządowej.

W czasie powodzi, wyznaczone jednostki wojskowe Sił Zbrojnych, ściśle współpracują z niżej wymienionymi podmiotami organów administracji rządowej, samorządowej i układu pozamilitarnego:

- ☞ Wojewódzki Zespół Zarządzania Kryzysowego;
- ☞ Gminne Zespoły Zarządzania Kryzysowego;
- ☞ PSP;
- ☞ Jednostki Ratowniczo – Gaśnicze Ochotniczej Straży Pożarnej;
- ☞ Policja;
- ☞ Przedsiębiorstwo Lasy Państwowe.

### 16. Ocena, szacowanie i likwidacja szkód.

Zasady oraz tryb oceniania i dokumentowania szkód oraz ich likwidacji zgodnie z zapisami pkt. III.VIII „*Gminnego Planu Zarządzania Kryzysowego*”.

# **CZĘŚĆ IV**

## **Dokumenty**

### **dodatkowe**

**ZARZĄDZENIE NR ...../ .....**

**Wójta Gminy Dubeninki**

**z dnia .....**

**o wprowadzeniu stanu pogotowia przeciwpowodziowego**

Na podstawie art. 31 a ustawy z dnia 8 marca 1990 roku, o samorządzie gminnym (Dz. U. 2013, poz. 594 z późn. zm.),  
w związku z zagrożeniem powodziowym ogłaszam od dnia ..... od godziny ..... stan pogotowia  
przeciwpowodziowego dla miejscowości:

1. ....,
2. ....,
3. ....,
4. ....,
5. ....

**Wójt Gminy Dubeninki**

.....

**ZARZĄDZENIE NR ...../ .....**

**Wójta Gminy Dubeninki**

**z dnia .....**

**o wprowadzeniu alarmu powodziowego**

Na podstawie art. 31a ustawy z dnia 8 marca 1990 roku, o samorządzie gminnym (Dz. U. 2013, poz. 594 z późn. zm.),  
w związku z zagrożeniem powodziowym ogłaszam od dnia..... od godziny ..... stan

alarmu powodziowego dla miejscowości:

1. ....,
2. ....,
3. ....,
4. ....,
5. ....

**Wójt Gminy Dubeninki**

.....