



## **Barszcz Sosnowskiego (*Heracleum sosnowskyi* Manden.)**

**AGRESYWNA, INWAZYJNA roślina PARZĄCA, bardzo trudna do zwalczania, powodująca oparzenia u ludzi i degradację środowiska przyrodniczego**

### **Jak się ustrzec przed poparzeniem**

- ⇒ Nie dotykać i nie chwycać roślin przy użyciu gołych rąk.
- ⇒ Nie pozwalać dzieciom na zabawę nieopodal barszczu Sosnowskiego, ze względu na rozmiar rośliny i puste łodygi może się ona wydawać dla dzieci szczególnie atrakcyjna.
- ⇒ W upalne dni unikać zbliżania się do rośliny, ze względu na lotne olejki eteryczne emitowane do otoczenia, które mogą osadzać się na skórze.

### **Objawy**

- ⇒ Na skutek kontaktu skóry z rośliną obserwuje się objawy podobne do poparzenia termicznego.
- ⇒ Następnie – zależnie od nasilenia poparzenia – mogą pojawić się pęcherze z surowicznym płynem, a nawet głębokie rany.
- ⇒ Objawy występują po kilkunastu minutach od kontaktu z rośliną – największe natężenie następuje w ciągu 30 minut do 2 godzin.
- ⇒ Objawy mogą nasilać się w ciągu 24 godzin.



Rys. 1. Poparzenie barszczem Sosnowskiego (fot. M. Urbaneek)

### **Pierwsza pomoc przy poparzeniu**

- ⇒ Jeżeli miał miejsce kontakt z rośliną, ale nie wystąpiły jeszcze objawy poparzenia należy obmyć skórę dużą ilością letniej wody z mydłem.
- ⇒ W każdym przypadku – niezależnie od stopnia nasilenia objawów – należy unikać ekspozycji na światło słoneczne (nawet w przypadku braku objawów przynajmniej przez 48 godzin).
- ⇒ **W przypadku wystąpienia objawów należy niezwłocznie zgłosić się do lekarza.**
- ⇒ Podczas oczekiwania na kontakt z lekarzem można podać preparat zawierający wapń, aby zmniejszyć ryzyko wystąpienia reakcji alergicznej u osób uczulonych na barszcz Sosnowskiego.
- ⇒ Jeżeli pojawiły się pęcherze surowicze, ale nie doszło do ich rozerwania, można zastosować miejscowo maści (kremy) kortykosteroidowe.
- ⇒ W przypadku kontaktu oczu z rośliną należy je przemyć dokładnie wodą i chronić przed światłem.



Rys. 2. Poparzenie barszczem Sosnowskiego (fot. M. Urbaneek)



## Rozpoznawanie

Barszcz Sosnowskiego to bylina:

- ⇒ o łodygach dętych (pustych w środku), podłużnie bruzdowanych, pokrytych w dolnej części fioletowymi plamkami,
- ⇒ dorastająca w ciągu jednego sezonu do 4 - 5 metrów wysokości,
- ⇒ z białymi, drobnymi kwiatami zebranymi w gigantyczny (o średnicy ok. 50 cm) baldach złożony (kształt parasolki),
- ⇒ o dużych liściach (ok. 150 cm średnicy), które są skrętolegle ułożone na łodydze.

Roślinę można pomylić z wyrosniętym koperem, od którego różni się głównie gigantycznymi rozmiarami (koper osiąga wysokości nie większe niż 75 cm.) i kolorem kwiatów (kwiaty kopru mają barwę żółtą).



Rys. 5. Fioletowe plamki na łodydze barszczu (fot. H. Kawalec)



Rys. 6. Liście barszczu Sosnowskiego



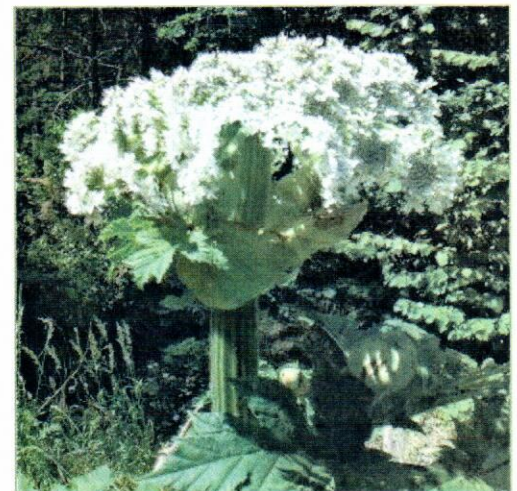
Rys. 7. Kwiatostan barszczu Sosnowskiego (fot. H. Kawalec)

## Przynależność systematyczna

Gatunek rośliny należący do rodziny *Apiaceae* – baldaszkowatych (selerowatych), do której należy również seler, marchew, koper i inne rośliny użytkowe.

W Europie Środkowej i Zachodniej poza barszczem Sosnowskiego występują jeszcze dwa inwazyjne gatunki barszczu: barszcz Mantegazziego (*Heracleum mantegazzianum*), często mylony z barszczem Sosnowskiego (różnice diagnostyczne nie są wystarczające dla jednoznacznego odróżnienia obu gatunków) i barszcz perski (*Heracleum persicum*).

Nazwa barszczu Sosnowskiego pochodzi od nazwiska rosyjskiego botanika, odkrywcy tego gatunku, Dimitra Iwanowicza Sosnowskiego.



Rys. 8. Nie w pełni rozwinięty kwiatostan barszczu (fot. H. Kawalec)



## Toksyczność barszczu i mechanizm wywoływania poparzenia

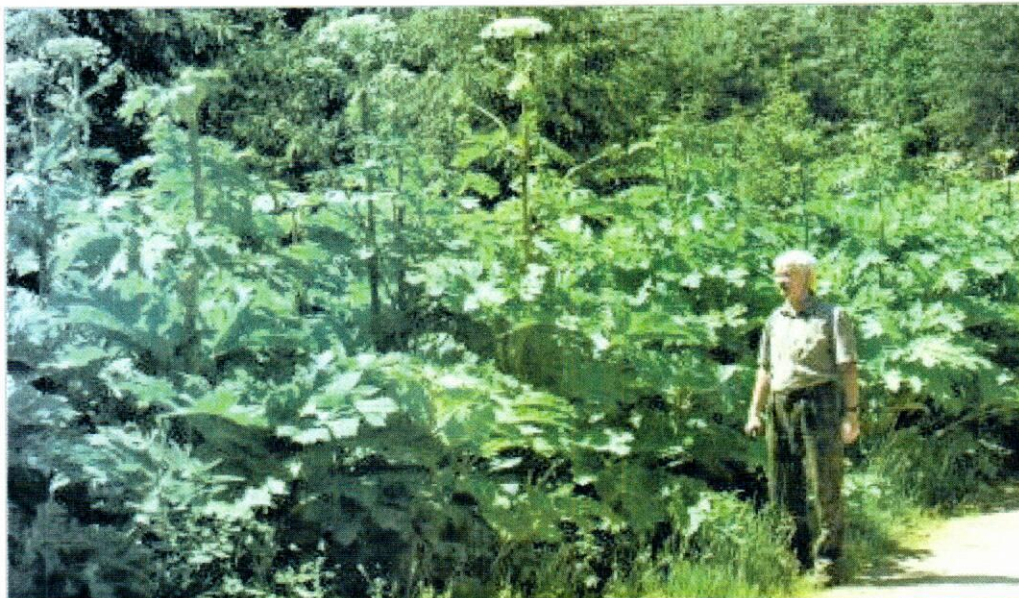
We wszystkich częściach rośliny występuje olejek eteryczny, zawierający m. in. furanokumaryny – chronią roślinę przed owadami i patogenami, stanowiąc jednocześnie zagrożenie dla zdrowia, a nawet życia ludzi. Związki te mają wysokie powinowactwo do DNA – mają łatwość łączenia się z DNA komórek skóry powodując ich obumieranie.

Na intensywność reakcji ma wpływ ilość olejku eterycznego, który miał kontakt ze skórą, intensywność ekspozycji na światło (promienie ultrafioletowe przyspieszają i nasilają proces łączenia się furanokumaryn z DNA) oraz wrażliwość osobnicza.

Furanokumaryny są emitowane do otoczenia, toteż mogą osadzać się na skórze, nie tylko w bezpośrednim kontakcie z rośliną, ale także poprzez powietrze, co ma miejsce szczególnie w upalne, wilgotne dni. Wdychanie olejków eterycznych może powodować bóle i zawroty głowy oraz nudności.



Rys. 3. Kwitnący barszcz Sosnowskiego wśród pól (fot. H. Kawalec)



Rys. 4. Leśniczy na tle bujnego barszczu Sosnowskiego w środku lasu (fot. H. Kawalec)

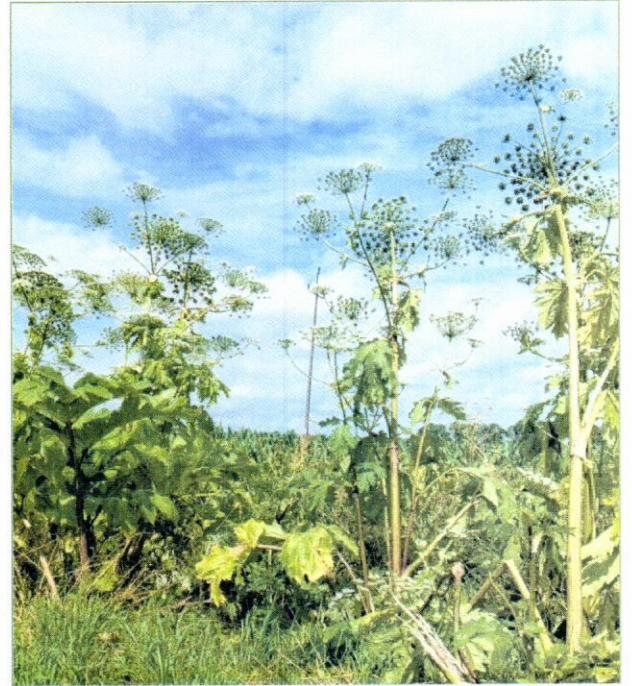
W komórkach skóry, które zostały narażone na kontakt z furanokumarynami dochodzi do wzmożonej produkcji melaniny, co powoduje powstawanie przebarwień (hiperpigmentacji), które mogą utrzymywać się nawet kilka lat po zagojeniu się oparzeń.



## Zasięg naturalny oraz obszar inwazji

Naturalny zasięg obejmuje centralną i wschodnią część Kaukazu, Zakaukazię i północno-wschodnie krańce Turcji. Do północno-zachodniej Rosji barszcz Sosnowskiego trafił w 1947 roku, gdzie po kilkuletniej hodowli został uznany za wartościową roślinę pastewną. Do Polski został sprowadzony pod koniec lat 50-tych XX wieku jako obiecująca roślina paszowa.

W Polsce barszcz Sosnowskiego najchętniej uprawiany był na Podhalu, Podkarpaciu i Przegórzu Sudeckim. Po niedługim czasie, z powodu problemów z uprawą i zbiorem (głównie ze względu na zagrożenie dla zdrowia), uprawy zostały porzucone, jednak gatunek zaczął rozprzestrzeniać się samorzutnie. W latach 80-tych barszcz Sosnowskiego zaczął być opisywany jako gatunek inwazyjny. Od tego czasu jego liczebność i rozprzestrzenianie się bezustannie wzrasta. Spotykany jest już w całej Polsce, szczególnie na Podhalu w dolinach rzecznych.

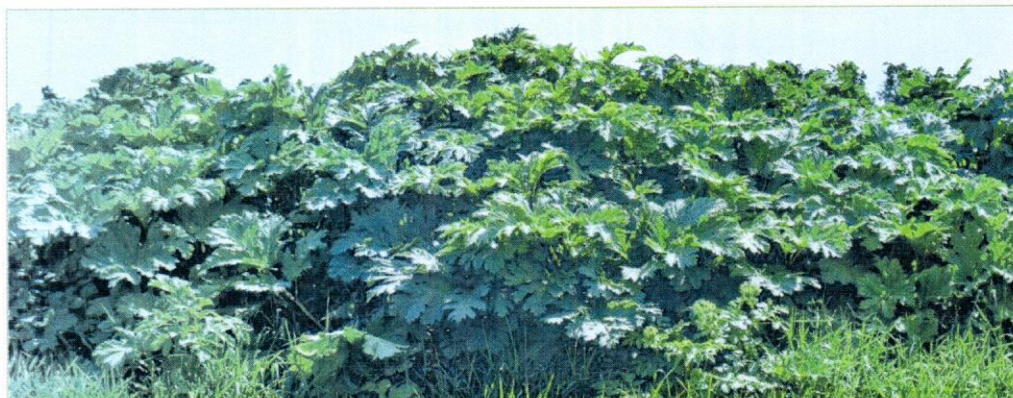


Rys. 9. Stoisko barszczu Sosnowskiego

## Monitoring barszczu Sosnowskiego

Pracownia Stosowanej Ekologii Roślin Wyższej Szkoły Ekologii i Zarządzania w Warszawie od 2003 roku zajmuje się inwentaryzacją i monitoringiem stanowisk barszczu Sosnowskiego zlokalizowanych głównie w Północno-Wschodniej Polsce. Od 2011 roku pracownia prowadzi serwis <http://barszcz.edu.pl/>, obejmujący bazy i mapy stanowisk występowania barszczu Sosnowskiego, do którego można zgłaszać informacje o występowaniu nowych stanowisk tej agresywnej rośliny.

W Polsce barszcz Sosnowskiego jest objęty prawnym zakazem uprawy, rozmnażania i sprzedaży.



Rys. 10. Bujne liście barszczu

Zauważony barszcz Sosnowskiego należy zgłosić pod całodobowy numer alarmowy straży miejskiej 986.