

ZARZĄDZENIE Nr 646/2024 r.

Wójta Gminy Dubeninki

z dnia 1 lutego 2024 r.

w sprawie przyjęcia „Analizy zagrożeń dla bezpieczeństwa osób wykorzystujących obszar wodny zlokalizowany terenie Gminy Dubeninki”

Na podstawie art.4 ust.1 pkt 1 ustawy z dnia 18 sierpnia 2011 r. o bezpieczeństwie osób przebywających na obszarach wodnych (Dz. U. z 2023 r. poz. 714 z późn. zm.) zarządza się, co następuje:

§ 1. Przyjmuje się „Analizę zagrożeń dla bezpieczeństwa osób wykorzystujących obszar wodny zlokalizowany terenie Gminy Dubeninki” w brzmieniu określonym w załączniku do zarządzenia.

§ 2. Wykonanie zarządzenia powierza się pracownikowi ds. zarządzania kryzysowego.

§ 3. Zarządzenie wchodzi w życie z dniem podjęcia.

pełniący funkcję
Wójta Gminy Dubeninki

Barbara Woźniak

Załącznik
do Zarządzenia Nr 646/2024
Wójta Gminy Dubeninki
z dnia 1 lutego 2024 r.

**Analiza zagrożeń dla bezpieczeństwa
osób wykorzystujących obszar wodny zlokalizowany
terenie Gminy Dubeninki**



Luty 2024 r.

SPIS TREŚCI:

1.	Cel i podstawy prawne opracowania	3
2.	Charakterystyka Gminy Dubeninki	6
3.	Obszary wodne znajdujące się na terenie gminy Dubeninki	8
3.1.	Jeziro Czarne i Kociołek	8
3.2.	Jeziro Linowo	9
3.3.	Jeziro Tobellus Mały i Tobellus Duży	9
3.4.	Jeziro Przerośl	11
3.5.	Jeziro Poblędzie	12
3.6.	Jeziro Marlinowo	12
3.7.	Jeziro Wysokie i Niskie	13
3.8.	Rzeka Żytkiejmska Struga	14
3.9.	Rzeka Błędzianka	14
3.10.	Rzeka Jarka	15
4.	Podsumowanie	16

1. Cel i podstawy prawne opracowania.

Celem niniejszego opracowania jest analiza zagrożeń dla osób przebywających na obszarach wodnych w tym identyfikacja miejsc, w których występuje zagrożenie dla bezpieczeństwa osób wykorzystujących obszar wodny do pływania, kąpania się, uprawiania sportu lub rekreacji na terenie gminy Dubeninki.

Analiza zagrożeń pozwoli:

- 1) zapewnić na właściwym poziomie bezpieczeństwo osób wykorzystujących obszar wodny do pływania, kąpania się, uprawiania sportu lub rekreacji,
- 2) zidentyfikować miejsca, w których występuje zagrożenie dla bezpieczeństwa osób wykorzystujących obszar wodny do pływania, kąpania się, uprawiania sportu lub rekreacji,
- 3) ustalić podstawowe ryzyko zagrożeń oraz ich poziom na obszarach wodnych,
- 4) określić działania profilaktyczne i edukacyjne dotyczące bezpieczeństwa na obszarach wodnych.

Podstawy prawne opracowania:

1. Ustawa z dnia 8 marca 1990 r. o samorządzie gminnym (Dz. U. z 2023 r. poz. 40 z późn. zm.).
2. Ustawa z dnia 26 kwietnia 2007 r. o zarządzaniu kryzysowym (Dz. U. z 2023 r. poz. 122).
3. Ustawa z dnia 18 sierpnia 2011 r. o bezpieczeństwie osób przebywających na obszarach wodnych (Dz. U. z 2023 r. poz. 714 z późn. zm.).
4. Ustawa z dnia 20 lipca 2017 r. Prawo wodne (Dz. U. z 2023 r. poz. 1478 z późn. zm.).
5. Ustawa z dnia 8 września 2006 r. o Państwowym Ratownictwie Medycznym (Dz. U. z 2023 r. poz. 1541 z późn. zm.).
6. Ustawa z dnia 22 listopada 2013 r. o systemie powiadamiania ratunkowego (Dz. U. z 2023 r. poz. 748 z późn. zm.).
7. Rozporządzenie Ministra Spraw Wewnętrznych z dnia 6 marca 2012 r. w sprawie sposobu oznakowania i zabezpieczenia obszarów wodnych oraz wzorów znaków zakazu, nakazu, oraz znaków informacyjnych i flag (Dz. U. z 2022 r. poz. 1979).

8. Rozporządzenie Ministra Zdrowia z dnia 21 grudnia 2018 r. w sprawie ewidencji oraz sposobu oznakowania kąpielisk i miejsc okazjonalnie wykorzystywanych do kąpieli (Dz. U. z 2018 r., poz. 2476 ze zm.).

Aby zapewnić bezpieczeństwo osobom przebywającym na obszarach wodnych na terenie gminy Dubeninki, Wójt Gminy Dubeninki stworzył analizę zagrożeń, w tym identyfikację miejsc, w których występuje zagrożenie dla bezpieczeństwa osób wykorzystujących obszar wodny do pływania, kąpania się, uprawiania sportu i rekreacji na terenie gminy. Została dokonana weryfikacja obszarów wodnych znajdujących się na terenie Gminy Dubeninki w zakresie właściwego gospodarowania nimi, w tym prawidłowości oznakowania wynikającego z obowiązujących przepisów.

Zgodnie z art. 211 ustawy Prawo wodne:

1. Wody stanowią własność Skarbu Państwa, innych osób prawnych albo osób fizycznych.
2. Wody morza terytorialnego, morskie wody wewnętrzne, śródlądowe wody płynące oraz wody podziemne stanowią własność Skarbu Państwa.
3. Wody stanowiące własność Skarbu Państwa lub jednostek samorządu terytorialnego są wodami publicznymi.

Zgodnie z art. 214 ww. ustawy wody śródlądowe stojące, woda w rowie oraz woda w stawie, który nie jest napełniany w ramach usług wodnych, ale wyłącznie wodami opadowymi lub roztopowymi lub wodami gruntowymi, znajdujące się w granicach nieruchomości gruntowej stanowią własność właściciela tej nieruchomości.

Ustawa o bezpieczeństwie osób przebywających na obszarach wodnych definiuje:

- obszar wodny jako wody śródlądowe oraz wody przybrzeżne w rozumieniu, w pasie nieprzekraczającym jednej mili morskiej od linii brzegu, a także kąpielisko, miejsce okazjonalnie wykorzystywane do kąpieli, pływalnię oraz inne obiekty dysponujące nieckami basenowymi o łącznej powierzchni powyżej 100 m² i głębokości powyżej 0,4 m w najgłębszym miejscu lub głębokości powyżej 1,2 m)
- wyznaczony obszar wodny jako kąpielisko, miejsce okazjonalnie wykorzystywane do kąpieli, pływalnię oraz inne obiekty dysponujące nieckami basenowymi o łącznej powierzchni powyżej 100 m² i głębokości powyżej 0,4 m w najgłębszym miejscu lub głębokości powyżej 1,2 m.

Ustawa Prawo wodne definiuje:

1. Kąpielisko- rozumie się przez to wyznaczony przez radę gminy wydzielony i oznakowany fragment wód powierzchniowych, wykorzystywany przez dużą liczbę osób kąpiących się, pod warunkiem, że w stosunku do tego kąpieliska nie wydano stałego zakazu kąpeli; kąpieliskiem nie jest: pływalnia, basen pływacki lub uzdrowski, zamknięty zbiornik wodny podlegający oczyszczaniu lub wykorzystywaniu w celach terapeutycznych, sztuczny, zamknięty zbiornik wodny, oddzielony od wód powierzchniowych i wód podziemnych

2. Miejsce okazjonalnie wykorzystywane do kąpeli - rozumie się przez to wykorzystywany do kąpeli wydzielony i oznakowany fragment wód powierzchniowych niebędący kąpieliskiem.

Oznakowanie i sygnalizację obszarów wodnych reguluje rozporządzenie Ministra Spraw Wewnętrznych z dnia 6 marca 2012 r. w sprawie sposobu oznakowania i zabezpieczania obszarów wodnych oraz wzorów znaków zakazu, nakazu oraz znaków informacyjnych i flag.

Forma oznakowania znaków zakazu, ostrzegawczych i informacyjnych dotyczących obszarów wodnych unormowana jest ogólnie obowiązującymi przepisami prawa i ustawodawca nie pozostawił zarządzającemu wyznaczonym obszarem wodnym dowolności w tym zakresie. Nie wolno wprowadzać w miejsce znaków określonych rozporządzeniem, znaków o innych kształtach, kolorystyce, grafice, rozmiarach itp.

Osoby przebywające na obszarach wodnych zgodnie z ustawą o bezpieczeństwie osób przebywających na obszarach wodnych obowiązane są do zachowania należytej staranności w celu ochrony życia i zdrowia własnego oraz innych osób, a w szczególności:

1. zapoznania się z zasadami korzystania z danego terenu, obiektu lub urządzenia i ich przestrzegania;
2. stosowania się do znaków nakazu, zakazu umieszczonych przez podmioty, o których mowa w art. 12 ust. 1;
3. zapoznania się i dostosowania swoich planów aktywności do umiejętności oraz aktualnych warunków atmosferycznych;
4. użytkowania sprzętu odpowiedniego do rodzaju podejmowanej aktywności, sprawnego technicznie o zgodnie z jego przeznaczeniem i zasadami użycia;
5. bezzwłocznego informowania odpowiednich służb ratowniczych lub podmiotów, o których mowa w art. 12 ust. 1 o zaistniałym wypadku lub zaginięciu osoby oraz o innych zdarzeniach nadzwyczajnych mogących mieć wpływ na bezpieczeństwo osób.

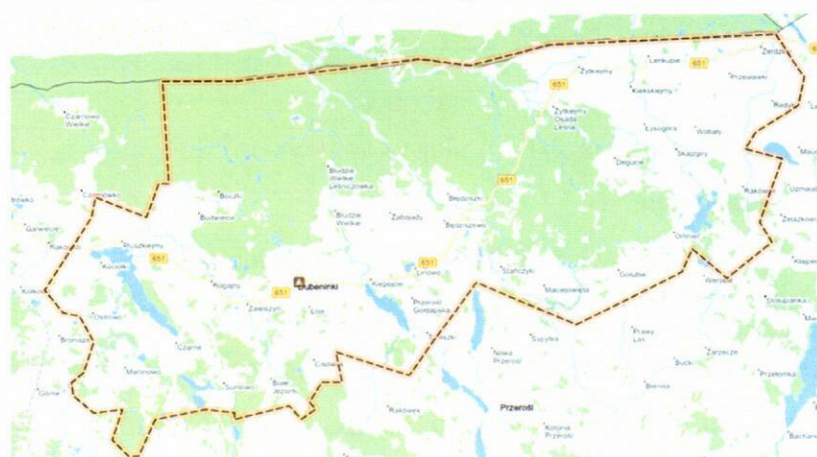
Według niniejszego opracowania zapewnienie bezpieczeństwa przez Wójta Gminy Dubeninki na obszarach wodnych polega w szczególności na:

- 1) dokonaniu analizy zagrożeń we współpracy samorządu Gminy Dubeninki z:

- Komendą Powiatową Policji w Gołdapi,
 - Komendą Powiatową Państwowej Straży Pożarnej w Gołdapi.
- 2) oznakowaniu i zabezpieczeniu terenów, obiektów i urządzeń przeznaczonych do pływania, kąpania się, uprawiania sportu lub rekreacji na obszarach wodnych;
- 3) prowadzeniu działań profilaktycznych i edukacyjnych dotyczących bezpieczeństwa na obszarach wodnych, polegających w szczególności na:
- a) oznakowaniu miejsc niebezpiecznych,
 - b) objęciu nadzorem, we współpracy z policją i podmiotami, o których mowa powyżej, miejsc niebezpiecznych, w tym miejsc zwyczajowo wykorzystywanych do kąpieli,
 - c) uświadamianiu zagrożeń związanych z wykorzystywaniem obszarów wodnych, w szczególności prowadzeniu akcji edukacyjnych wśród dzieci i młodzieży szkolnej;
- 4) informowaniu i ostrzeganiu o warunkach pogodowych oraz innych czynnikach mogących powodować utrudnienia lub zagrożenia dla zdrowia lub życia osób;
- 5) zapewnieniu warunków do organizowania pomocy oraz ratowania osób, które uległy wypadkowi lub są narażone na niebezpieczeństwo utraty życia lub zdrowia.

2. Charakterystyka Gminy Dubeninki

Gmina Dubeninki położona jest w północno-wschodniej części województwa warmińsko-mazurskiego i sąsiaduje z Rosją (Obwód Kaliningradzki) oraz gminami: Wizajny, Przerośl, Filipów w województwie podlaskim, Gołdap w województwie warmińsko-mazurskim.



Fot. Gmina Dubeninki.

Gmina jest najbardziej wysuniętą gminą na północny wschód w województwie. W jej północno-wschodniej części znajduje się punkt będący stykiem trzech państw: Polski, Litwy i Rosji. Siedziba gminy mieści się w Dubeninkach ul. Dębowa 27. W znacznej części gminę

porasta Puszcza Romincka podlegająca Nadleśnictwu Gołdap, a lasy w południowej części gminy - Nadleśnictwu Olecko. Powierzchnia gminy Dubeninki wynosi: 205,18 km² co stanowi 26,58% powierzchni powiatu gołdapskiego. Gmina liczy 2765 osób (31.12.2023). Gmina o charakterze rolniczym, z dużą powierzchnią lasów, posiadająca wiele cennych walorów przyrodniczych i krajobrazowych.

Położenie Gminy w powiecie gołdapskim Gmina Dubeninki charakteryzuje się znaczącymi walorami środowiska przyrodniczego z dużym udziałem powierzchni prawnie chronionych. Przesądza to o ograniczeniu możliwości wzrostu działalności produkcyjnych. Jednocześnie stwarza szansę na rozwój usług turystycznych, przy zagospodarowaniu terenu uwzględniającym potrzeby ochrony przyrody oraz potrzeby podniesienia atrakcyjności obszaru pod względem turystycznym. Wyjątkowość środowiskowa może stać się podstawą do ożywienia ekonomicznego gminy.

3. Obszary wodne znajdujące się na terenie gminy Dubeninki



Fot. Mapa ukazująca obszary wodne znajdujące się na terenie gminy

3.1. Jezioro Czarne i Kociołek

Jezioro Czarne i Kociołek położone są bezpośrednio przy drodze wojewódzkiej nr 651 Gołdap – Dubeninki – granica województwa. Według danych geodezyjnych powierzchnia lustra wody

jeziora Czarne wynosi 183 ha, a jeziora Kociołek 8,55 ha. Ponieważ jezioro Kociołek jest częścią jeziora Czarne oddzielonego od niego groblą i posiada połączenie, oba jeziora traktowane są łącznie jako jezioro Czarne (powierzchnia 191,55 ha). Jezioro Czarne ma kształt wydłużony i ciągnie się z południowego wschodu na północny zachód. Jest to zbiornik dość głęboki, posiada trzy zagłębienia o głębokości ponad 20 m, najgłębsze z nich ma 27,5 m, natomiast średnia głębokość wynosi 9,9 m. Na jeziorze w części południowej znajdują się dwie niewielkie wyspy o łącznej powierzchni 0,7 ha. Linia brzegowa w północnej szerszej części jeziora tworzą kilka zatok, natomiast w części południowej węższej jest regularna. Stoki jeziora o średnich spadkach, a dno misy zbiornika jest zróżnicowane dzięki występowaniu kilku zagłębień. Bezpośrednią zlewnię jeziora stanowią głównie mało żyzne grunty orne, łąki i nieużytki. Północny brzeg przylega do wsi Pluszkiejmy. Zbiornik posiada niewielki dopływ z lasu w północnej części przy brzegu wschodnim oraz dopływ w tej samej części na brzegu wschodnim oraz dopływ w tej samej części na brzegu zachodnim kierujący nadmiar wód do rzeki Jarki. Jezioro Czarne leży w dorzeczu rzek: Jarka, Gołdapa, Węgorapa, która wpadła do Pregoly już na terytorium Federacji Rosyjskiej.

Przy jeziorze Czarne usytuowana jest plaża gminna z zagospodarowanym terenem. Stoją tam trzy wiaty, tablica informacyjna informująca o obszarze wodnym niestrzeżonym.

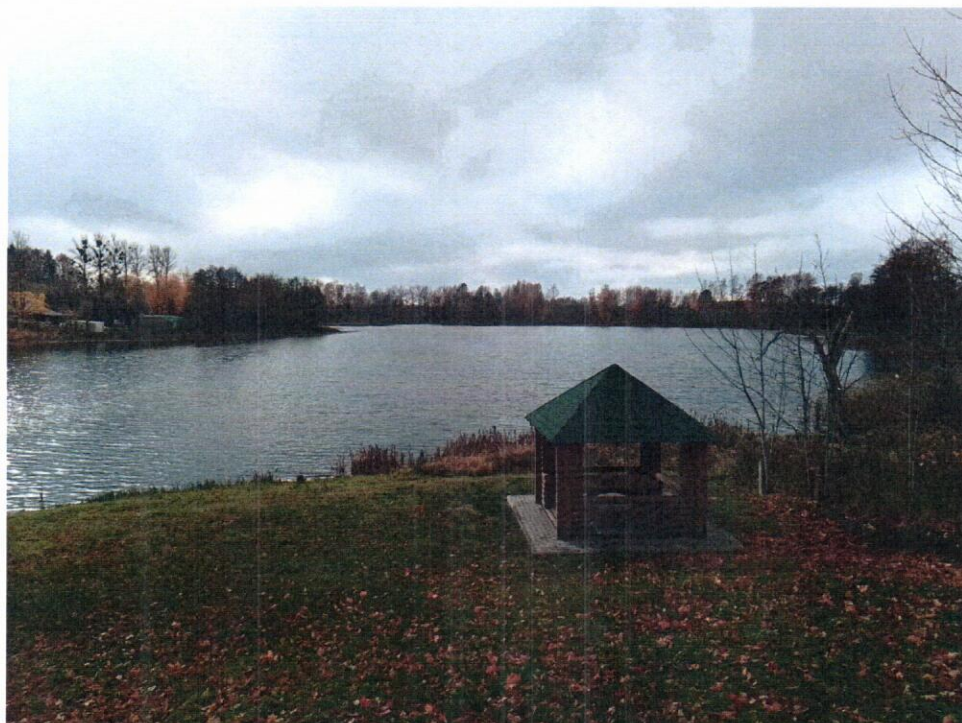


Fot. Plaża gminna nad jeziorem Czarne w Pluszkiejmach. Jedna z trzech wiat rekreacyjnych.

3.2. Jezioro Linowo

Jezioro Linowo to niewielki zbiornik o powierzchni 9,12 ha. Długość maksymalna zbiornika to 450 m, szerokość 180 m. Największa głębokość jeziora to 3,4 m, średnia głębokość 1,6 m.

Bezpośrednie otoczenie jeziora to łąki miejscami zabagnione przechodzące wyżej w pola uprawne. We wschodniej części jezioro posiada niewielki okresowo prawie całkowicie wysychający dopływ z pól. Na południowym krańcu znajduje się odpływ do jeziora Przerośl, które leży na rzece Bludzi dopływie Rominty i Pregoty, która uchodzi do Morza Bałtyckiego. Jezioro Linowo posiada bardzo bogatą roślinność. W jeziorze w połowach gospodarczych występuje karaś, lin, płoć, szczupak i okoń.



Rys. 4. Zagospodarowany brzeg jeziora Linowo.

3.3. Jezioro Tobellus Duży i Tobellus Mały

Oba jeziora znajdują się nieopodal mostów w Stańczykach. Jest to kompleks dwóch niewielkich jezior Tobellus Duży ma powierzchnię 0,042 km². Jezioro jest zdradliwe, wody na przemian ciepłe i zimne powodują u pływających skurcze. Tobellus Mały ma powierzchnię 0,0058 km². Oba jeziora, oddzielone są niewielkim, kilkudziesięciometrowym pasem ziemi, mają odmienną genezę geologiczną. Większe jest typowym jeziorem rynnowym, polodowcowym, mniejsze jest płytkim oczkiem wodnym. Nad jeziorem znajduje się plaża gminna z zagospodarowanym terenem¹. Znajdują się tam wiaty, grill i tablica informująca o obszarze wodnym niestrzeżonym.

¹ https://pl.wikipedia.org/wiki/Dobellus_Du%C5%BCy



Fot. Jezioro Tobellus Duży



Fot. Jezioro Tobellus Mały

3.4. Jezioro Przerośl

Jezioro Przerośl położone jest w pobliżu miejscowości Przerośl Gołdapska. Powierzchnia lustra wody wynosi 73,25 ha. Jezioro ma kształt wydłużony i rozciąga się z południowego – wschodu na północny zachód na przestrzeni 2200 m przy maksymalnej szerokości 525 m. Jest to zbiornik dość głęboki o głębokości maksymalnej 28,2 m i średniej 8,5 m. Kształt misy jeziora jest dość

regularny, a spadki głębokości łagodne. Dno przy brzegach przeważnie twarde, czasem kamieniste, głębiej natomiast pokryte warstwą osadów. Otoczenie jeziora to w 70% mało żyzne grunty orne i łąki, w 20 % pastwiska i nieużytki oraz 10 % dość żyzne grunty orne. W południowej części jezioro posiada dopływ z jeziora Kościelne, a z końca północnego wypływa rzeka Bludzia kierująca swe wody do Romity i Pregoly na terytorium Federacji Rosyjskiej. Nad jeziorem Przerośl w miejscowości Kiepojcie usytuowana jest plaża gminna, gdzie usytuowane są wiaty rekreacyjne, tablice informacyjne oraz pomost. Obszar wodny jest niestrzeżony, na pomoście ustawiono tablicę „zakaz skakania do wody z pomostu” Na plaży znajduje się MOR (miejsce obsługi rowerzystów) szlaku Green Velo.



Fot. Plaża gminna w Kiepojciach nad jeziorem Przerośl ma zagospodarowany teren. Znajdują się tu trzy wiaty oraz grill

3.5. Jezioro Poblędzie

Jezioro Poblędzie położone jest wśród pól uprawnych. Powierzchnia jeziora wynosi 61,15 ha. Maksymalna głębokość zbiornika wynosi 12 m, średnia głębokość 4 m. Brzegi jeziora porośnięte są drzewami liściastymi. Od strony zachodniej położona jest wieś Poblędzie. Od strony północnej znajduje się jezioro Poblędzie Małe, połączone płytkim rowem z jeziorem

głównym. Roślinność wynurzona występuje wąskim przerywanym pasem wokół brzegów całego zbiornika. W skład roślinności wynurzonej wchodzi: trzcina pospolita, pałka wąskolistna, sitowie, skrzyp. Roślinność zanurzona występuje szczególnie obficie od strony północno – zachodniej w zatoce bardzo wypłyconej. Ogólnie dno jeziora jest dość twarde, a strona południowa jeziora jest na niewielkich odcinkach zupełnie pozbawiona roślinności zanurzonej. Odcinki jeziora o dnie twardym i kamienistym tworzą doskonałe warunki rozrodu i bytowania raka. Nad jeziorem również znajduje się niestrzeżona plaża gminna z zagospodarowanym terenem. Stoją tu wiaty oraz grill. W tym miejscu również usytuowano tablicę informującą o obszarze wodnym niestrzeżonym.

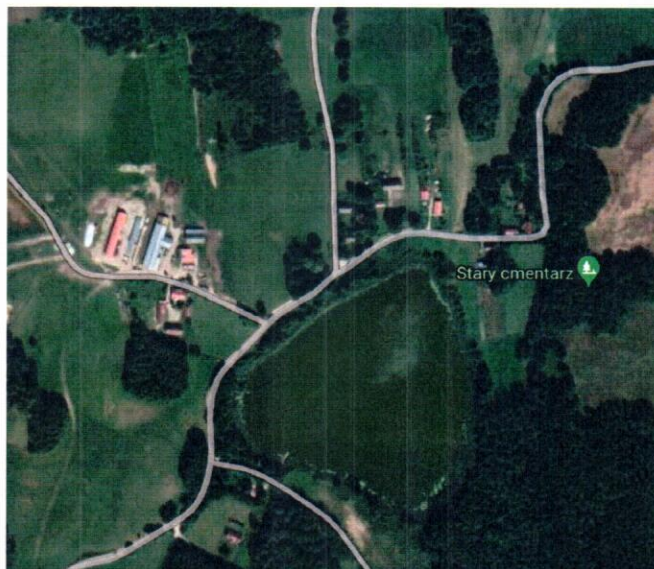


Fot. Jezioro Poblędzie

3.6. Jezioro Marlinowo

Jezioro Marlinowo położone jest 1 km na południe od jeziora Czarnego przy drodze Zawiszyn – Dziegiele. Nad jeziorem leży niewielka wieś Marlinowo. Otoczenie jeziora stanowią wysokie wzgórza morenowe. Jezioro jest zbiornikiem szczytowym i posiada tylko jeden mały dopływ. Lustro wody leży na wysokości 175,3 m n.p.m. Odplywem jest wąski rów włączony w system melioracyjny prowadzący wodę do rzeki Jarki. Wielkość tego rowu uniemożliwia wędrówki ryb. Według pomiarów batymetrycznych powierzchnia tego jeziora wynosi 5,4 ha. Ma ono kształt owalny z niewielkimi zatokami przy dopływie i odpływie. Długość maksymalna jeziora wynosi 275 m, a szerokość 260 m. Wydłużenie jest niewielkie i wynosi 1,1. Linia brzegowa jest słabo rozwinięta. Głęboczek usytuowany jest pośrodku. Głębokość maksymalna 7,7 m, a średnica 3,4 m. Wskaźnik głębokościowy 0,44 świadczy o słabym urozmaiceniu dna. Zamulenie jeziora jest duże. Bezpośrednią zlewnię jeziora stanowią osiedla ludzkie oraz małe

żyzne grunty orne, pastwiska, nieużytki. W jeziorze występują następujące gatunki ryb: płoć, okoń, szczupak, leszcz, lin, karaś, słonecznica. Dostęp do brzegów jeziora w wielu miejscach jest utrudniony przez roślinność wynurzona.



Fot. Jezioro Marlinowo

3.7. Jezioro Niskie i Wysokie

Jezioro Niskie i Wysokie znajdują się w miejscowości Sumowo. Zwierciadło wody jeziora Niskiego znajduje się na wysokości 178,0 m n.p.m., a jego powierzchnia wynosi 21,0 ha. Jezioro wypełnia misę wytopiskową. Akwen jest objęty strefą ciszy. Przy wschodnim krańcu Niskiego Jeziora znajduje się wypływ rzeki Rospudy, która płynie do jeziora Szymanek. Na południe od Niskiego Jeziora znajduje się Wysokie Jezioro, które jest od niego oddzielone wzniesieniem o wysokości 204 m n.p.m.²

3.8. Rzeka Żytkiejmska Struga

Jest to prawobrzeżny dopływ Błędzianki. Całkowita długość rzeki wynosi 26,4 km, z czego 15,4 km płynie na terenie Polski. Rzeka przepływa częściowo przez Park Krajobrazowy Puszczy Rominckiej, a w dolnym odcinku przez Rezerwat przyrody „Struga Żytkiejmska”. Struga wypływa z jeziora Poblędzie w pobliżu miejscowości Poblędzie, następnie płynie na

² [https://pl.wikipedia.org/wiki/Niskie_Jezioro_\(powiat_go%C5%82dapski\)](https://pl.wikipedia.org/wiki/Niskie_Jezioro_(powiat_go%C5%82dapski))

północ ku wsi Żytkiejmy. Rzeka opuszcza granicę kraju trzykrotnie i na terenie Puszczy Rominckiej uchodzi do Błędzianki. Struga charakteryzuje się bystrym nurtem i kamienistym dnem, a w dolnym odcinku płynie wolno płaską, zatorfioną doliną.³



Fot. Żytkiejka Struga przepływa przez centrum miejscowości Żytkiejmy

3.9. Rzeka Błędzianka

Jest to górny bieg rzeki Rominty, płynący przez Pojezierze Litewskie, wchodzi w skład dorzecza Pregoly. Całkowita długość rzeki wynosi ok. 70 km, z czego 24,6 km na terenie Polski. Powierzchnia zlewni na obszarze Polski to 260,1 km². Błędzianka wypływa z Jeziora Werselskiego, na zachód od wsi Kramnik, na terenie Pojezierza Wschodniosuwalskiego. Dalej płynie na południowy zachód przez Pojezierze Zachodniosuwalskie, aby za wsią Blenda zmienić kierunek na północno-zachodni. Przed Maciejowiętami przekracza dawną granicę polsko-niemiecką, przepływa pod mostami w Stańczykach, a za Błędziskami wpływa w Puszcze Romincką, gdzie przekracza współczesną granicę polsko-rosyjską na wysokości 150

³ https://pl.wikipedia.org/wiki/%C5%BBytkiejmska_Struga

m n.p.m. Na obszarze Puszczy Rominckiej w Rosji rzeka przyjmuje nazwę Rominta. Na przeważającej długości rzeka ma przełomowy charakter z krętym biegiem. Jej nurt jest szybki, a brzegi strome. Głównymi dopływami rzeki są Bludzia i Żytkiejmska Struga.⁴



Fot. Rzeka Błędzianka

3.10. Rzeka Jarka

Jest to rzeka przepływająca przez Gminę Dubeninki. To górny odcinek Gołdapy o długości 32,4 km, przepływająca przez Pojezierze Zachodniosuwalskie. Powierzchnia zlewni wynosi 237,1 km². Za początek rzeki uważa się ciek wypływający koło Szarejek. Jarka posiada trzy dopływy prawobrzeżne z jezior: Bitkowskiego, Czarnego i Rakówek. Jarka przepływa pomiędzy stosunkowo wydatnymi wzniesieniami i przyjmuje kilka cieków, w tym największy – Górny Potok. Prąd jest tutaj szybki, a dno piaszczyste, miejscami zwirowate i kamieniste. Po minięciu Kałkowa wpływa meandrami w wąską i zalesioną dolinę. Odtąd zyskuje znaczenie wędkarskie. Przepływa następnie pod wiaduktem zlikwidowanej linii kolejowej z Gołdapi do

⁴ <https://pl.wikipedia.org/wiki/B%C5%82%C4%99dzianka>

Żytkiem, a później pod drogą wojewódzką nr 651 z Goładpi do Dubeninek. Po przebyciu obszaru łąk uchodzi do jeziora Gołdap⁵.

4. Podsumowanie

Wejście do wody stwarza zawsze zagrożenie, z którym należy się liczyć. Szczególnie groźne sytuacje to:

- niewystarczające umiejętności w pływaniu,
- oziębienie organizmu oraz wstrząs termiczny,
- wchodzenie do wody pod wpływem alkoholu i innych środków odurzających,
- skurcze mięśni,
- skakanie do wody,
- zarośnięte miejsca przez roślinność wodną,
- kąpiel w miejscach niewyznaczonych.



Fot. Na każdej plaży gminnej stoi tablica informująca o obszarze wodnym niestrzeżonym

Zimą największymi zagrożeniami są:

- załamanie się pokrywy lodowej pod ciężarem osoby wchodzącej na lód, lub po wjeździe na lód, wbrew obowiązującym zakazom wszelkimi pojazdami,

⁵ <https://pl.wikipedia.org/wiki/Jarka>

- brak lub słaba umiejętność pływania, szok termiczny, wychłodzenie organizmu, brak możliwości wyjścia na lód,
- brak wiedzy na temat aktualnej grubości lodu umożliwiającego bezpieczne uprawianie wędkarstwa i sportów zimowych,
- niewłaściwa odzież do panujących warunków atmosferycznych na zewnątrz, skutkująca wyziębieniem organizmu, zwłaszcza będąc pod wpływem alkoholu lub środków odurzających.

Siły i środki, które mogą być wykorzystywane dla ograniczania zagrożeń oraz akcji ratowniczych.

W przypadku wystąpienia zagrożenia na obszarach wodnych podczas pływania, kąpania się, uprawiania sportu lub rekreacji na terenie Gminy Dubeninki należy powiadomić:

1. Komendę Powiatową Policji w Gołdapi. Adres: ul. Mazurska 33, 19-500 Gołdap Tel. 47 735 74 00.
2. Ochotnicze Straże Pożarne Gminy Dubeninki:
 - OSP w Dubeninkach,
 - OSP w Żytkiejmach,
 - OSP Pluszkiejmy,
 - OSP Czarne,
 - OSP Błąkały,
 - OSP Cisówek.

OSP w ramach Krajowego Systemu Ratowniczego realizują zadania zbliżone do jednostek Państwowej Straży Pożarnej. OSP stosują techniki ratunkowe i wykorzystują do działań ratowniczych specjalistyczny sprzęt. Dysponują wozami bojowymi wraz ze sprzętem ratowniczym, a ponadto posiadają siły i środki mogące być wykorzystywane do ratownictwa na wodach śródlądowych. Tel: 112