

PLAN ODNOWY MIEJSCOWOŚCI ŻYTKIEJMY na lata 2011 - 2018



GMINA DUBENINKI



Żytkiejmy, czerwiec 2011 roku



Spis treści:

1. Wprowadzenie.....	4
2. Komplementarność kierunków rozwoju miejscowości z celami strategicznymi gminy, powiatu i województwa.....	5
3. Szczegółowa analiza zasobów miejscowości.....	7
3.1. Żytkiejmy na kartach historii.....	7
3.2. Położenie i wygląd miejscowości.....	19
3.3. Funkcje, jakie pełni miejscowość.....	21
3.4. Charakterystyka mieszkańców.....	22
3.4.1. Liczba ludności i gęstość zaludnienia.....	22
3.4.2. Przyrost rzeczywisty.....	23
3.4.3. Struktura wiekowa i płciowa ludności.....	24
3.4.4. Struktura zatrudnienia, bezrobocie i problemy społeczne.....	24
3.4.5. Poziom organizacji mieszkańców i ich osiągnięcia.....	25
3.4.6. Działalność środowisk dziecięco - młodzieżowych.....	31
3.4.7. Działalność organizacji pozarządowych.....	31
3.4.8. Cykliczne działanie i ważniejsze imprezy organizowane przy udziale społeczności wiejskiej.....	34
3.4.9. Formy kultywowania tradycji.....	35
3.5. Dostęp mieszkańców do usług z zakresu ochrony zdrowia.....	35
3.6. Bezpieczeństwo publiczne.....	36
3.7. Edukacja.....	36
3.8. Stan otoczenia środowiska naturalnego.....	40
3.8.1. Formy ochrony przyrody.....	40
3.8.2. Budowa geologiczna i rzeźba terenu.....	43
3.8.3. Warunki klimatyczne.....	43
3.8.4. Grunty.....	44
3.8.5. Wody powierzchniowe.....	44
3.8.6. Charakterystyka flory i fauny.....	44
3.9. Sfera gospodarcza.....	46
3.9.1. Rolnictwo i rolnicza przestrzeń produkcyjna.....	46
3.9.2. Przemysł, usługi, handel.....	47
3.9.3. Rynek pracy.....	48
3.9.4. Turystyka.....	49
3.10. Infrastruktura techniczna.....	52



3.10.1 Zasoby i warunki mieszkaniowe.....	52
3.10.2. Sieć drogowa i dostępność komunikacyjna.....	52
3.10.3. Sieć kanalizacyjna i wodociągowa.....	53
3.10.4. Gospodarka odpadami.....	53
3.10.5. Gazownictwo i ciepłownictwo.....	54
3.10.6. Elektroenergetyka i łączność.....	54
4. Zestawienie tabelaryczne zasobów miejscowości Żytkiejmy.....	55
5. Ocena mocnych i słabych stron oraz szans i zagrożeń (Analiza SWOT).....	57
6. Wizja rozwoju miejscowości.....	59
7. Zestawienie, opis priorytetów, celów, programów.....	61
8. Harmonogram wdrażania planu wraz z kosztorysem.....	64
9. Karty zadań ujętych w Planie Odnowy Miejscowości.....	67
10. Społeczna analiza zapotrzebowania.....	79
11. Sposób monitorowania, oceny i komunikacji społecznej.....	81
Wykaz tabel i rycin.....	83



1. Wprowadzenie

Odnowa wsi stanowi proces, którego celem jest poprawa warunków życia i zwiększenia poczucia tożsamości mieszkańców miejscowości. Istotą procesu jest uchwycenie odmienności każdej miejscowości w oparciu o walory dziedzictwa kulturowego wsi zarówno w aspekcie materialnym, jak i niematerialnym. Doświadczenia krajów Unii Europejskiej, a od kilku lat również polskie dowodzą, że w wyniku realizacji przedsięwzięć ukierunkowanych na odnowę wsi poprawia się standard życia i pracy na wsi, a poprzez rozwój infrastruktury, waloryzację krajobrazu i architektury wzrasta atrakcyjność inwestycyjna miejscowości.

Wachlarz przedsięwzięć możliwych do przeprowadzenia, a przyczyniających się do odnowy wsi jest bardzo szeroki. Elementem spajającym wszystkie te działania jest konieczność włączenia mieszkańców w nurt planowania rozwoju miejscowości. Oznacza to, że wszelkie podejmowane działania mają uwzględniać potrzeby wyrażane przez mieszkańców, a debata lokalna na temat kierunków rozwoju ma być zrealizowana na poziomie sołectwa. Włączenie mieszkańców w proces współdecydowania o kierunkach rozwoju miejscowości przełamuje stereotyp planowania wyłącznie poprzez władze gminne, pobudzając jednocześnie całą społeczność lokalną do bardziej aktywnej pracy na rzecz miejscowości.

Wszechstronna współpraca i partnerskie podejście wszystkich podmiotów zaangażowanych w odnowę wsi, jest ważnym czynnikiem decydującym o sukcesie podejmowanych działań.

Plan Odnowy Miejscowości Żytkiejmy obejmuje lata 2011 – 2018, zawiera priorytety i zadania, które sami mieszkańcy uznali za ważne dla swojej miejscowości, a których realizacja przyczyni się do pokonania barier i osiągnięcia zdefiniowanego celu, jakim jest:

„Aktywizacja społeczna i gospodarcza zagrożonej marginalizacją wsi Żytkiejmy, poprzez aktywizację społeczną i rozwój infrastruktury, w oparciu o istniejące zasoby kulturowe oraz przyrodniczo - krajobrazowe miejscowości i jej otoczenia”.

Podstawową część dokumentu stanowi opis zasobów miejscowości, tkwiącego w niej potencjału oraz możliwości organizacyjnych mieszkańców. Przeprowadzona analiza metodą SWOT pozwoliła wyznaczyć konkretną wizję rozwoju miejscowości. Na tej podstawie wyznaczono priorytety oraz konkretne działania do realizacji. Dokument jest w pełni komplementarny z dokumentami strategicznymi szczebla gminnego, powiatowego i wojewódzkiego.



Plan Odnowy Miejscowości Żytkiejmy stanowił będzie załącznik do projektów zgłaszanych w celu uzyskania pomocy finansowej w ramach Działania „Odnowa i Rozwój Wsi”, III Osi priorytetowej Programu Rozwoju Obszarów Wiejskich na lata 2007 – 2013 (PROW).

W ramach zaplanowanych celów i priorytetów rozwojowych, w okresie najbliższych siedmiu lat, które obejmuje Plan Odnowy Miejscowości Żytkiejmy podejmowane będą zarówno działania inwestycyjne, jak i inne o charakterze szkoleniowym.

2. Komplementarność kierunków rozwoju miejscowości z celami strategicznymi gminy, powiatu i województwa

Plan Odnowy Miejscowości Żytkiejmy opracowany został zgodnie z wytycznymi zawartymi w Rozporządzeniu Ministra Rolnictwa i Rozwoju Wsi w sprawie szczegółowych warunków i trybu przyznawania pomocy finansowej w ramach działania „Odnowa i rozwój wsi” objętego Programem Rozwoju Obszarów Wiejskich na lata 2007-2013

Plan Odnowy Miejscowości Żytkiejmy został zatwierdzony Uchwałą Zebrania Wiejskiego Nr 1/2011 z dnia 20.06.2011 roku w sprawie przyjęcia Planu Odnowy Miejscowości Żytkiejmy.

Plan Odnowy Miejscowości Żytkiejmy został zatwierdzony Uchwałą nr VII/41/11 Rady Gminy Dubeninki z dnia 28 czerwca 2011 roku w sprawie zatwierdzenia Planu Odnowy Miejscowości Żytkiejmy na lata 2011 – 2018.

Plan Rozwoju Miejscowości Żytkiejmy zawiera cele, priorytety, działania oraz poszczególne zadania, które są komplementarne i wpisują się w kierunku rozwoju Gminy Dubeninki opisane w następujących dokumentach strategicznych:

- Plan Rozwoju Lokalnego Gminy Dubeninki na lata 2004 - 2013 przyjęty Uchwałą Nr XIV/107/04 Rady Gminy Dubeninki z dnia 29 grudnia 2004 roku;
- Studium Uwarunkowań i Kierunków Zagospodarowania Przestrzennego Gminy - Uchwała Nr XXXI/137/98 Rady Gminy z dnia 18 czerwca 1998 roku;

Plan Odnowy Miejscowości Żytkiejmy jest również zgodny z dokumentami o znaczeniu ponadlokalnym i regionalnym. Są to:



- Plan Rozwoju Lokalnego Powiatu Gołdapskiego na lata 2004 - 2006 oraz na lata 2007 - 2013 przyjęty Uchwałą Nr XXI/144/04 Rady Powiatu w Gołdapi z dnia 9 grudnia 2004r.

- Strategia Rozwoju Powiatu Gołdapskiego przyjęta Uchwałą Nr V/36/2003 Rady Powiatu w Gołdapi z dnia 27 lutego 2003r.

- Strategia Rozwoju Społeczno-Gospodarczego Województwa Warmińsko-Mazurskiego do roku 2020 przyjęta Uchwałą Nr XXXIV/474/05 Sejmiku Województwa Warmińsko - Mazurskiego z dnia 31 sierpnia 2005 r.



3. Szczegółowa analiza zasobów miejscowości

3.1 Żytkiejmy na kartach historii

W zamierzonych czasach obszar Puszczy Rominickiej, w otulinie której znajduje się dzisiejsza miejscowość Żytkiejmy, stanowił pogranicze pomiędzy licznymi kręgami kulturowymi, obszarami plemiennymi i etnicznymi. Stykały się tu kulturowe i osadnicze wpływy z zachodu i południowego zachodu, z Sambii, obszaru Wielkich Jezior Mazurskich oraz Suwalszczyzny. W okresie przypadającym na epokę żelaza, puszcza oraz przyległe do niej obszary znajdowały się między terenami charakterystycznymi dla kultury kurhanów zachodniobałtyjskich a kulturą ceramiki kreskowanej (od wschodu). W czasach późniejszych obszar ten stanowił pogranicze Państwa Zakonnego i Litwy, a później Prus Wschodnich i Rzeczypospolitej Obojga Narodów. W czasach zaborów obszar ten włączony został pod panowanie rosyjskie.

W XVI wieku, w okresie kolonizacji zatknęły się tu obszary osadnictwa litewskiego i mazowieckiego.

Pochodzenie najwcześniejszych śladów ludzkich na tym terenie datowane jest na okres pomiędzy XIII - XII wiek p.n.e. Ślady pochodzą od łowców reniferów koczujących na obszarze tundry pokrywającej wówczas północno - wschodnią Polskę.

Na przełomie VIII i VII wieku p.n.e. wraz z ociepleniem klimatu przed ludnością pojawiła się możliwość prowadzenia bardziej osadniczego trybu życia. Podstawą funkcjonowania było wówczas zbieractwo, rybołówstwo i myślistwo. Na obszar puszczy dotarli osadnicy ze wschodu, którzy wraz z miejscowymi grupami utworzyli kundajski krąg kulturowy. Należały do niego kultura narvska i niemeńska.

W połowie IV tysiąclecia p.n.e. nad brzegami rzek i jezior w rejonie puszczy osadnictwo zaczęło przybierać bardziej ustabilizowane formy. Niemniej jednak przez trzy najbliższe stulecia obszar na wschód od Wielkich Jezior Mazurskich był jedynie okresowo penetrowany przez nieliczne grupy potencjalnych osadników. Większość z nich była pochodzenia fińskiego bądź wywodzili się oni z plemion indoeuropejskich.

Okolo V wieku p.n.e. na obszarze Puszczy pojawiły się grupy osadników, będących protoplastami Bałtów. Podstawą bytu nowych przybyszów była hodowla, w mniejszym zaś stopniu uprawa ziemi.

Surowy klimat wymuszał nieznane dotychczas formy gospodarowania. Hodowano głównie konie i owce. Udomowione owce i tarpany wymagały mniejszych zabiegów niż bydło i trzoda chlewna, którym należało zapewnić codzienną opiekę i schronienie w zimniejszych porach roku.

Na obszarze tym nieco inaczej niż na południu i zachodzie wyglądała uprawa roli. Uprawiano głównie jęczmień, owies, proso i groch. Pszenica na większą skalę pojawia się dopiero w warstwach kulturowych datowanych na wczesne średniowiecze. Nadal korzystano z



zasobów roślin dziko rosnących, zbierając m.in. orzechy leszczyny i kotewki (Antoniewicz 1964 r.)

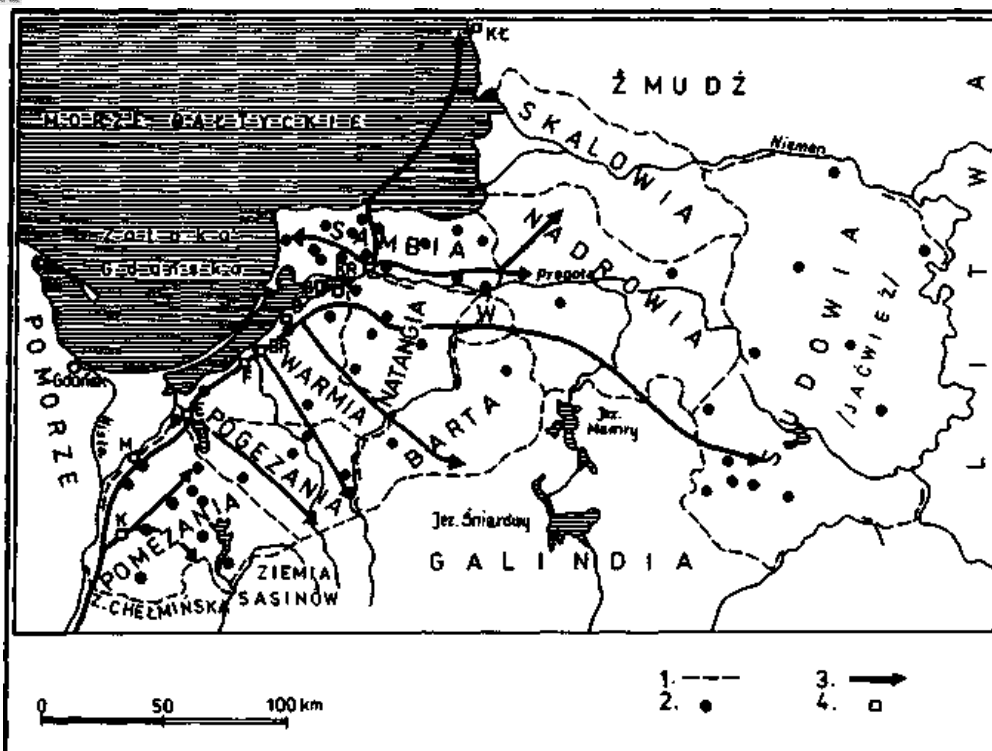
We wczesnym średniowieczu obszar Puszczy Rominckiej i przylegające do niej tereny należały m.in. do Plamienia Jaćwingów. Wczesnośredniowieczne osady Jaćwieży i wschodnich terytoriów pruskich miały charakter dużych gospodarstw otoczonych przysiółkami i rozrzuconymi po lasach budami i szałasami. Osady chronione były częstokołami i zasiekami zbudowanymi przy użyciu polnych kamieni. Wsie nie były w tym czasie zbyt ludne. Prusowie osiedlali zwykle osobne pola (pojedyncza osada nazywana była polem, inaczej lauksem). Gospodarka ekstensywna, jaką prowadzili Prusowie i Jaćwingowie związana była z masowym wypalaniem lasu pod nowiny. Las palono najczęściej w miejscu zrębu, aby stworzyć miejsce pod uprawę żyta owsa i prosa. Lasy i wody odgrywały również dużą rolę w życiu duchowym zamieszkujących ten obszar plemion.

Jak za krzyżackim kronikarzem Dusburgiem podaje Brückner (1985), istniały na tych ziemiach święte gaje, pola i rzeki, „gdzie ani rąbano, ani orano lub koszone, ani ryb łowiono, ani wody pito, ani do brzegów przybijano, dokąd niepowołany wejść nie śmiał, szczególnie chrześcijanom dostępu broniono. Gaje, pola i wody poświęcone są bóstwom powietrza i wody, ziemi i ognia, ciałom niebieskim, gromowi, ptactwu, zwierzętom czworonożnym i gadom [...]. Bóstwo obierało gaj, pole lub wodę; rękojmią jego obecności było jakieś drzewo lub wyróżniająca się grupa drzew, albo drzewo z gałęziami wrastającymi w pień lub rozszczepione niby i znowu zrosłe, drzewo z niezwykłymi naroślami, bądź też inne przypadkowe znaki; podobnie było z wodą. W znamienitszych miejscach utrzymywał ofiarnik święty ogień, niegasnący żywy ...”

W wyniku podbojów prowadzonych przez Państwo Zakonne, w połowie XIII wieku rejon Puszczy Rominckiej znalazł się pod panowaniem Krzyżaków.

Jednocześnie obszar ten, podobnie jak całych wschodnich Mazur został wyludniony na prawie 250 lat. Nie była to całkowita pustka osadnicza. Źródła archeologiczne poświadczają ciągłość osadnictwa w XIV i XV stuleciu, choć zapewne żyły tu głównie niewielkie grupy ludzi związanych bezpośrednio z lasem (smolarzy, myśliwych, itp.).

W czasach panowania Państwa Zakonnego Puszcza wraz z otaczającymi ją terenami włączona została w granice administracyjne Komturstwa w Królewcu. Do Komtura należał m.in. nadzór nad leśnictwem i łowiectwem.



Ryc. 1 – Podbój Prus Wschodnich w XIII wieku.

- | | |
|----------------------------------|---------------------|
| 1 – granice plemion; | 2 – ośrodek włości; |
| 3 – kierunki wypraw krzyżackich; | 4 – miasta. |

Po zakończeniu przez Krzyżaków podboju Jaćwieży, o obszar ten toczyły się pomiędzy Zakonem a Litwą nieustanne walki. Aby utrudnić przemieszczanie się wrogich oddziałów w przygranicznych puszczech, po obu stronach kładziono zasieki (indagines) z powalonych pni drzew, kopano rowy i sypano wały. „Przez zasieki znajdujące się na wschód od Wystruci wojskom litewskim przyszło torować dwie drogi i budować most [...] Szlaki przez puszcze były słabo wydeptane i trudne do odnalezienia. Musiano ciągle troszczyć się o dobrych przewodników, znających przejścia i w lesie, i w kraju wroga. Zdarzało się, że wojsko zakonne błądziło w puszczy całe dni, nie mogąc znaleźć właściwej drogi. Wędrowano przez knieje docierając w pobliże nieprzyjacielskich zasieków i osiedli [...] W puszczy, gdy nawet udało się wyszukać odpowiednie miejsce z trawą i wodą na obozowisko, niełatwo było zdobyć obrok dla koni i pożywienie dla ludzi, choćby na kilka dni [...] W niektórych miejscach położonych głęboko w puszczy trzymano ciągle strażę [...] Odważni rozbójnicy, tzw. struterzy [...] wędrowali pojedynczo albo w niewielkich grupach po lasach, czerpiąc bogactwo z łupiestw czy grabieży [...] Gromady wojowników wykorzystywały wspaniałą okazję, jaką daje puszcza do polowań, a wyprawy myśliwskie niewiele różniły się od wypadów wojennych” (Toeppen 1998).

Ostateczną granicę pomiędzy Litwą a Państwem Zachodnim wyznaczono dopiero po bitwie pod Grunwaldem, 27 września 1422 r. nad jeziorem Melno. Granica ta biegła południowo -



wschodnim przedpołem Puszczy i została utrzymana w niemalże niezmienionym kształcie do II wojny światowej.

Intensywny rozwój osadnictwa, jaki miał miejsce w XV i XVI wieku przyczynił się do powstania wielu nowych miejscowości.

Początki wsi

Miejscowość Żytkiejmy utworzył w pasie przygranicznym, na mocy prawa lokacyjnego, Wielki Mistrz Zakonny, a jednocześnie Książę Prus Albrecht von Hohenzollern. W tym samym okresie powstały również wsie Budwiecie i Czarnówko (wówczas Jodupie), Łoje (Uszeżereje), Kiepojcie (Eżergale). Kolonizacja tego obszaru została zakończona w roku 1570 wraz z ulokowaniem na miejscu wsi Szałajty miasta Gołdap. W tym okresie, akcje osadnicze prowadzono również po stronie litweskiej. Osadnictwo po obu stronach miało przyczynić się do uszczelnienia granic i ustanowienia straży.



W Żytkiejmach osiedlono przede wszystkim ludność pochodzenia litewskiego. Granicę pomiędzy osadnictwem polskim a litewskim stanowiła rzeka Gołdapa. Później, bo w roku 1723 zasiedlona przez litwinów, północno - wschodnia część Prus, wraz z miejscowością Żytkiejmy wydzielona została w odrębną jednostkę administracyjną określaną jako "Litwa Pruska" lub "Mała Litwa". W drugiej połowie XIX wieku odegrała ona istotną rolę w rozwoju ruchu odrodzenia narodowego Litwinów. Główne ośrodki ruchu umiejscowione były w Tylży, Kłajpedzie, Ragnecie, ale też w Królewcu. Celem ruchu była obrona oraz krzewienie języka i kultury litewskiej.

Ryc. 2 Książę Albrecht Hohenzollern, na podstawie Hartknocha "Alt- und Neues Preussen"

W początkowym okresie wieś Żytkiejmy (Sittkeim) zamieszkiwało od sześciu do siedmiu rodzin. Wieś charakteryzowała regularna, zwarta zabudowa. Działki chłopów były równe, a ich powierzchnia wynosiła jedną włókę (ok. 18 ha). Pola uprawne w układzie niwowym dostosowane były do trójpolowego systemu uprawy. Niwy przeznaczano pod oziminę, jarzynę i pod ugór. Osobną niwę stanowiły siedliska wraz z przydomowymi ogrodami. Zagrody były o szerokości 1 lub 1,5 sznura (ok. 44 - 66m). Okoliczne łąki i pastwiska pozostawały własnością wspólną.



W roku 1589, po trwającej dziewięć lat budowie, w Żytkiejmach powstał kościół ewangelicko



Ryc 3. Żytkiejmy, zabytkowy budynek mieszkalny.

- augsburski. Podczas nabożeństw posługiwano się językami rodzimymi (polskim, niemieckim i litewskim). W roku 1634 kościół spłonął. Nowy - okazałszy, o charakterze budowli obronnej (z 4 barbakanami i otworami strzelniczymi) postawiono w 1638 roku. Kościół został gruntownie przebudowany w 1879 roku.

W roku 1579 miała podobno powstać szkoła parafialna, ale jest to mało prawdopodobne. Jak donoszą

źródła historyczne, szkoła w Żytkiejmach powstała zapewne dopiero w 1638 roku.

Reformując administrację kraju, Książę Albrecht zastąpił komturstwa trzema obwodami. Żytkiejmy włączone zostały do Obwodu Kaliningrad, a w jego obrębie do starostwa Wystruć.

Już w XVI wieku na terenie Puszczy Rominickiej występowały znaczne ilości zwierzyny łownej. Dwór myśliwski na terenie puszczy istniał prawdopodobnie już we wczesnym średniowieczu. Na mapie Prus wydanej w 1576 r. w Królewcu zaznaczył go Caspar Henneberg. Mapa tego wybitnego geografa i jednocześnie kartografa stała się ważnym źródłem dla późniejszych opracowań na temat tego obszaru.

W Żytkiejmach powstał w tym czasie młyn wodny wyposażony w urządzenie do przemiału ziarna na mąkę i kaszę. W okolicach wyrabiano duże ilości miodów pitnych, jak również wytapiano żelazo z rudy darniowej. W okresie potopu szwedzkiego rejon Puszczy i jej otuliny spustoszone zostały przez zagony tatarskie. W latach 1708 - 1711 miejscowość, podobnie jak większość osad pruskich, została praktycznie wyludniona przez dżumę, której źródłem były wojska szwedzkie.

Na wyludnionych przez zarazę terenach rozpoczęto akcję rekolonizacyjną. W Żytkiejmach zamieszkała grupa emigrantów z arcybiskupstwa salzburskiego, którzy nie chcąc przejść na katolicyzm zmuszeni zostali do opuszczenia rodzimych stron.

Od XVI do XIX w. gospodarka rolna we wsi Żytkiejmy opierała się na systemie trójpolówki. Zniesienie poddaństwa chłopów nastąpiło w 1804 r., uwłaszczenie w 1807 roku. W 1821 r.



rozpoczęto tzw. separację gruntów, która polegała na rozdzieleniu własności folwarcznej od chłopskiej oraz na likwidacji wspólnot wiejskich i niwowego układu pól.



Ryc. 4 Żytkiejmy, budynek byłego nadleśnictwa.

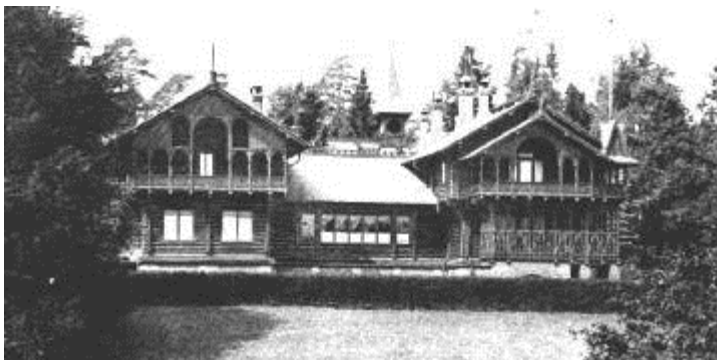
W 1818 r. na obszarze Prus przeprowadzono kolejną reformę podziału administracyjnego kraju, wraz z którą nastąpiła reorganizacja administracji leśnej. Utworzono powiat gołdapski. Leśnictwo Żytkiejmy włączono do nadleśnictwa Nassawen (Naszawy, dziś Lesistoje), gołdapskiego okręgu leśnego nadzorowanego przez Wielkiego Nadleśniczego Rejencji Gąbińskiej.

W drugiej połowie XIX wieku w Żytkiejmach funkcjonowało samodzielne

nadleśnictwo. Przygraniczne położenie miejscowości sprzyjało rozwojowi działalności przemysłowej prowadzonej przez mieszkańców. W czasie powstania styczniowego przetrucano tu broń do oddziałów polskich operujących w Sejneńskim. Działalnością przemysłową mieszkańcy trudnili się również w następnych stuleciach.

Druga połowa XIX wieku to czas ożywienia gospodarczego Żytkiejm związanego z programem robót publicznych. W tym okresie wybudowano drogę prowadzącą do Żytkiejm z Gołdapi. Miejscowość pełniła również ważną funkcję osady targowej, w której w ciągu roku odbywały się aż cztery targi zwykłe, jak również jarmarki bydłowe i końskie.

Druga połowa XIX wieku to czas, w którym na obszarze Puszczy Rominckiej rozpoczęto planowaną gospodarkę leśną. W końcu XIX wieku puszcza stała się ulubionym miejscem



Ryc. 5 Das ehem. Kaiserliche Jagdschloss Rominten – Dwór myśliwski Wilhelma II.

łowów księcia Fryderyka Karola Pruskiego, a od 1890 r. cesarza Wilhelma II, który ustanowił tu dworski rewir łowiecki. W Romintach na terenie puszczy wybudowano wówczas nowy pałacyk myśliwski oraz kaplicę św. Huberta. Śladem pobytu i polowań cesarskich w Puszczy Rominckiej są głazy

upamiętniające miejsca, w których władca ustrzelił jelenia. Na głazach jest krótki opis kiedy polowanie miało miejsce i jakie poroże miało ustrzelone zwierzę.



Ryc. 6 Wilhelm II w stroju myśliwskim (Biblioteka PZŁ)

Pomiędzy rokiem 1890 a 1914 w otulinie Puszczy powstało wiele nowych budynków oraz dróg i mostów. Pomiędzy Żytkiejmami a Deguciami ośrodek hodowli ryb.

Bitwa pod Żytkiejmami, która rozegrała się podczas I wojny światowej, na przełomie października i listopada 1914 roku doprowadziła do zajęcia miejscowości przez żołnierzy rosyjskich. W zmaganiach wojennych na terenie powiatu gołdapskiego zginęło wówczas ok. 1400 żołnierzy niemieckich i ponad 2500 rosyjskich. Polegli żołnierze spoczywają w 41 mogiłach na cmentarzu wojskowym na północny - wschód od centrum Żytkiejm. W 35 mogiłach pochowano łącznie 116 żołnierzy pochodzenia niemieckiego, natomiast w 1 mogile zbiorowej i 5 mogiłach oficerskich pochowano łącznie 221

rosjan. W roku 1997 cmentarz został odnowiony i uporządkowany dzięki wsparciu niemieckich organizacji kombatanckich.

Na początku drogi prowadzącej do kościoła umieszczono pomnik z pamiątkową tablicą upamiętniającą ofiary pierwszej wojny światowej. Z upływem czasu tablica uległa zniszczeniu. W jej miejsce, w roku 1997 umieszczono nową, z napisem w języku niemieckim i polskim:

"Dla upamiętnienia zmarłych w obu wojnach światowych mieszkańców parafii Żytkiejmy"



Ryc. 7 Żytkiejmy, tablica pamiątkowa przed kościołem

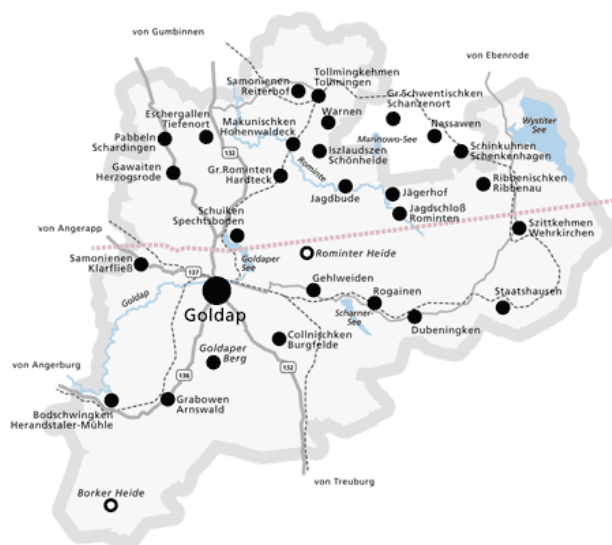
W roku 1908 ranga Żytkiejm na mapie Prus Wschodnich wzrosła.

Stało się to za sprawą połączenia miejscowości koleją z Gąbinem (Gumbinnen, Gusiew). W latach 1912 - 1927 wybudowano linię kolejową łączącą Żytkiejmy z Gołdapią. Uroczyste otwarcie nowej linii miało miejsce 1 października 1927 roku. Pociąg kursował wyłącznie po jednym torze i zatrzymywał się na stacji Żytkiejmy.

Linia kolejowa łącząca Gołdap - Rakówko - Żytkiejmy - Lesistoje - Kalinino - Czystyje Prudy - Gusiew stworzona została głównie w celach strategicznych. Linia była odgałęzieniem powstałej wcześniej, bo w roku 1879 linii Gołdap - Olecko. Budowa była przedsięwzięciem niezmiernie kosztownym, głównie z powodu zróżnicowanej wysokościowo rzeźby terenu. Z uwagi na nierówności terenu konieczne było wybudowanie licznych wykopów, nasypów oraz



mostów wybudowanych nad głębokimi dolinami rzek Jarki, Bludzi i Błędzianki. W okresie tym powstały wiadukty kolejowe w Żytkiejmach, które były częścią systemu 13 wiaduktów kolejowych na 35 kilometrowym odcinku Botkuny - Żytkiejmy.



**Ryc. 8 Mapa przedstawiająca połączenia kolejowe
--- linia kolejowa
(oryginalne niemieckie nazewnictwo miejscowości)**

Zachowaną w Żytkiejmach pamiątką po nieczynnej linii kolejowej jest m.in. budynek stacyjny. W latach 60. stały tu jeszcze wagony towarowe, zwrotnica i semafor, a do niedawna również wieża ciśnień.

W okresie międzywojennym Żytkiejmy stanowiły prężnie działający ośrodek rzemiosła. Znajdował się tu szpital Zakonu Joannitów, w którym pracowało 8 lekarzy i 3 położne. Budynek szpitala nawiązywał kształtem do obiektów architektury skandynawskiej (zwieńczenia dachów w kształcie dziobów łodzi, tzw. drakkarów). Opiekunem placówki szpitalnej był

generał Joseph Speck von Sternburg, któremu niedawno poświęcono pamiątkowy głaz w puszczy. W Żytkiejmach, jak donosi Tomasz Krzywicki "Puszcza Romincka bez granic" funkcjonowało 8 restauracji, 2 kina, 2 młyny, warsztaty ślusarsko - kowalskie (...) Turyści mogli się zatrzymać w 5 hotelach. Na terenie miejscowości znajdowała się również mleczarnia, szkoła średnia (Gołdap i okolice, 1995r.) a także remiza straży pożarnej. W roku 1939 w miejscowości mieszkało 1270 osób. Funkcjonowały 92 gospodarstwa rolne (z

Cztery razy dziennie kursował pociąg z Żytkiejmy w kierunku Gołdapii oraz sześć razy dziennie w kierunku Gąbina. Pociągi złożone były z 4-5 wagonów.

Linia kolejowa Gołdap - Gąbina zlikwidowana została przez oddziały tyłowe Armii Czerwonej

w latach 1945 - 1946.



**Ryc. 9 Stańczyki, wiadukt kolejowy.
Fragment infrastruktury kolejowej
w obrębie Puszczy Rominckiej.**



przewagą małych i średnich) oraz 367 budynków mieszkalnych. Tylko 349 osób utrzymywało się z rolnictwa i leśnictwa, natomiast 417 z przemysłu i rzemiosła, zaś 189 z handlu.



Ryc. 15 Żytkiejmy, lata 30-te. W tle Hotel Św. Huberta, w którym naziszi zorganizowali siedzibę służb bezp. SD.

W latach 1935 - 1939 w Hotelu św. Huberta znajdującego się w centrum Żytkiejmy, mieściła się niemiecka placówka SD (Służba Bezpieczeństwa, wywiad polityczny NSDAP) prowadząca wzmożoną działalność szpiegowską i dywersyjną na obszarze

Białostoczczyzny i Suwalszczyzny. Głównym zadaniem placówki SD było szkolenie dywersantów, a

także przerzut broni i materiałów propagandowych na teren Polski.

W Żytkiejmach funkcjonował również posterunek żandarmerii oraz liczne organizacje hitlerowskie.

W czasach II wojny światowej w dawnym pałacu w Romintach na terenie puszczy mieściła się kwatera naczelnego dowództwa Luftwaffe.

W latach 1940 - 1944 w okolicy Żytkiejmy, Niemcy zbudowali umocnienia tzw. Erich Koch Wall wchodzące w skład Mazurskiej Pozycji Granicznej. Pas umocnień składał się z zasieków, pól minowych, rowu przeciwczołgowego, systemu rowów strzeleckich, bunkrów i stanowisk artylerii. Umocnienia te nie zatrzymały naporu Armii Czerwonej, która w październiku 1944 zdobyła Żytkiejmy. W czasie walk z udziałem III Armii Frontu Białoruskiego Żytkiejmy zostały niemal doszczętnie zniszczone. Po wojnie, z ocalałych budynków zachował się dawny układ przestrzenny wsi nadając jej charakter małego miasteczka.

Lata Polski Ludowej

Okres powojenny był szczególnie trudny dla całego powiatu gołdapskiego. Peryferyjne położenie, zaminowane pola, duże zniszczenia i dewastacja gospodarstw, brak szkół i komunikacji, niekorzystne warunki naturalne, a także obecność stacjonującej na tym obszarze Czerwonej spowodowały, że wieś nie była atrakcyjnym miejscem do zasiedlenia. Miejscowość Żytkiejmy przedzielona została granicą państwową, a część budynków i cmentarzy znalazły się po stronie rosyjskiej. Obszar po polskiej stronie granicy przeczesywały zbrojne grupy organizacji podziemnych. W połowie czerwca 1946 roku rozbrojony został posterunek MO w Żytkiejmach. Dokonał tego 12 - osobowy oddział pod



dowództwem Kazimierza Bartnika "Młota" z ugrupowania Wolność i Niezawisłość (WiN) działającego na obszarze sąsiedniej Suwalszczyzny.

W roku 1946 w Żytkiejmach rozpoczęła działalność Szkoła Podstawowa. Nauka odbywała się w jednym zaledwie pomieszczeniu. Jednostka OSP Żytkiejmy powstała w 1947 roku w miejscu przedwojennej remizy straży pożarnej z 1936 roku. Ówczesna OSP dysponowała jedynie wozem konnym z przedwojenną oraz ręczną sikawką strażacką. Również rolnictwo stało wówczas na bardzo niskim, a wręcz prymitywnym poziomie.

Po wojnie zaczęły powstawać pierwsze obiekty, których zadaniem było krzewienie kultury. W roku 1949 utworzono punkt biblioteczny w Żytkiejmach, będący filią Biblioteki Gminnej w Dubeninkach. W roku 1949 zaczęły funkcjonować połączenia autobusowe PKS na trasie Gołdap - Żytkiejmy. Mieszkańcy korzystać mogli z oferty kulturalnej oddalonej o 30 km Gołdapii. W mieście od 1950 roku funkcjonowało kino oraz Powiatowy Ośrodek Kultury. Od 1 stycznia 1955 roku, w raz z nowym podziałem administracyjnym kraju, Żytkiejmy stały się miejscowością gromadzką. Gromady powstały w miejscu zlikwidowanych wówczas gmin. Były to jednostki mniejsze, słabsze, o ograniczonych kompetencjach i całkowitym podporządkowaniu administracyjno - politycznym władzom powiatu. Funkcjonowały do roku 1973, w którym to ponownie, najmniejszymi jednostkami administracyjnego Polski stały się gminy. W roku 1963 w Żytkiejmach otwarto nową bibliotekę. W miejscowości utworzono również ośrodek zdrowia. W późniejszym okresie powstał tu także punkt apteczny.

Gmina Dubeninki pełniła w tamtym okresie funkcję rolniczą. Na terenie gminy funkcjonowały Państwowe Gospodarstwa Rolne. W skład PGR w Dubeninkach wchodziło pięć zakładów rolnych: Degucie, Wobały, Przerośl Gołdapska, Łoje i Bludzie. W Żytkiejmach powstał Zakład Usług Remontowych i Rekułtywacyjnych. Pracownicy kombinatu ulokowani zostali w nowopowstałych osiedlach m.in. w Żytkiejmach, w których zakwaterowano 290 osób. Do PGR Dubeninki należały również: rzeźnia sanitarna, zajazd w Stańczykach, przedszkole, stołówka, kawiarnia oraz kolejne osiedle mieszkaniowe w Dubeninkach.

Żytkiejmy nigdy nie stanowiły znaczącego ośrodka przemysłowego. W miejscowości działał jedynie zakład obuwniczy, od 1980 roku będący filią Augustowskich Zakładów Obuwia. Zakład produkował ok. 150 par obuwia dziennie. Oprócz tego kilka mniejszych podmiotów prowadziło działalność o charakterze handlowo - usługowym.

Lata siedemdziesiąte to w powiecie gołdapskim okres dynamicznego rozwoju kultury. Pod patronatem GOK w Dubeninkach w roku 1973 w Żytkiejmach założony został zespół folklorystyczny "Okaryna". W repertuarze zespołu znalazły się pieśni z różnych regionów, najczęściej jednak spod Augustowa i z Mazur. Przez wiele lat "Okaryna" należała do najlepszych zespołów w województwie. Świadczą o tym liczne nagrody i wyróżnienia, jakie otrzymywał na festiwalach i przeglądach muzycznych. W roku 1973 gmina Dubeninki



administracyjnie włączona została do województwa suwalskiego i pozostała w jego obszarze aż do roku 1998.

Okres transformacji ustrojowej, które nastąpił po roku 1989 negatywnie odbił się na sytuacji społeczno - gospodarczej Żytkiejm i całej gminy Dubeninki. Likwidacja nierentownych Państwowych Gospodarstw Rolnych oraz Filii Augustowskich Zakładów Obuwniczych spowodowały lawinowy wzrost bezrobocia na wsi. W roku 1993 stopa bezrobocia w gminie Dubeninki wynosiła 41,6% ludności czynnej zawodowo. Nastąpiła pauperyzacja a nawet degradacja społeczna byłych pracowników popegeerownich i ich rodzin. Doszło do tego rozkradanie, niszczenie i degradacja budynków mieszkalnych i gospodarczych po byłych zakładach uspołecznionych. Pozostałości po PGR-ach (ziemię i budynki) przejęła Agencja Własności Rolnej Skarbu Państwa. Do dnia dzisiejszego większość tego majątku została wydzierżawiona przez spółki prywatne lub rolników indywidualnych, niewielka zaś część sprzedana.

Sławni ludzie mieszkający w Żytkiejmach:

- Andreas Gautschi, szwajcarski leśnik, autor publikacji o Puszczy Rominckiej w języku niemieckim.
- Generał Joseph Speck von Sternburg, opiekun szpitala w Żytkiejmach, późniejszy nadlaśniczy.

Nazwa miejscowości na przestrzeni wieków:

- Żydkiejmy, Sittkeim, Sittkeimen, Schittkehmen, Szittkehmen, Wehrkirchen (nazwa nadana przez nazistów, funkcjonowała od 1938 roku), Żydkiny (po roku 1945), Żytkiejmy (obecnie).

Etymologia nazwy miejscowości:

Nazwa Żytkiejmy pochodzi z języka litewskiego i nawiązuje do topografii terenu.

Żytkiejmy, dawniej Szittkehmen pochodzi od litewskich słów sitas "o to ten" i kaimas, kiemas "wieś", co oznacza "ta sama wieś".

Zabytki archeologiczne umiejscowione w Żytkiejmach:

Na terenie miejscowości umiejscowione jest wczesnośredniowieczne, jaćwieskie lub staropruskie cmentarzysko grobów popielnicowych i jamowych, z ceramiką zdobioną stempelkowo i darami grobowymi.

Około 1,5 km na północny wschód od miejscowości, tuż poza granicą państwa, toponomastyczny ślad zabytku - na Górze Szańcowej (Schanzenberge) prawdopodobnie cmentarzysko kurhanowe.



Obiekty architektury zabytkowej:

- Kościół rzymsko – katolicki pw. Św. Michała, murowany z około 1580 roku, przebudowany w 1879 roku. Kościół usytuowany jest na wysokiej skarpie nad stawem młyńskim. Z przedwojennego wyposażenia zachował się fragment ołtarza, ambona i organy. Obiekt znajduje się w średnim stanie technicznym i wymaga odnowienia dachu budynku.
- Dawny dworzec kolejowy z początku XX wieku – typowy przykład pruskiej architektury. Zachował się napis stacji Szittkeimen na elewacji bocznej budynku.
- Trzy Wiadukty w Żytkiejmach czas powstania – 1907, 1910 i 1927 r.
- Dom przy ul. Wojska Polskiego 8 z początku XX wieku.
- Dom mieszkalny przy ul. Konopnickiej 9 z początku XX wieku.
- Dom mieszkalny przy ul. Konopnickiej 6, z I połowy XIX wieku.
- Dom przy ul. 1-go maja 7 z początku XX wieku.
- Dom przy ul. Wolności 4, 10 z końca XIX i początku XX wieku.
- Domy przy ul. Świerczewskiego 11, 9, 12, 17, 8, 11, 24, 26 z początku XX wieku.
- Dom mieszkalny przy ul. Krótkiej 2 z końca XIX wieku.
- Karczma w Żytkiejmach przy ul. Pl. Wolności 2, z przełomu XIX i XX wieku.
- Remiza Strażacka w Żytkiejmach, lata 30-te XX wieku.
- Gajówka w Żytkiejmach z końca XIX wieku.
- Dworek myśliwski w Żytkiejmach z lat 80 XIX wieku.
- Cmentarze ewangelickie z XIX wieku wpisane do rejestru zabytków. Wszystkie te obiekty są w złym stanie technicznym i wymagają przeprowadzenia niezbędnych prac porządkowych.

Pozostałe obiekty:

- droga obsadzona jesionem i brzozą, prowadząca z Dubeninek do Żytkiej przez Bludzie.

Większość obiektów zabytkowych na terenie miejscowości wykorzystywanych jest obecnie w innym niż dawniej celu. O ich dawnym przeznaczeniu wiedzą



o ich dawnym przeznaczeniu wiedzą



Ryc. 16 Żytkiejmy, budynek dworca kolejowego w latach świetności i obecnie.



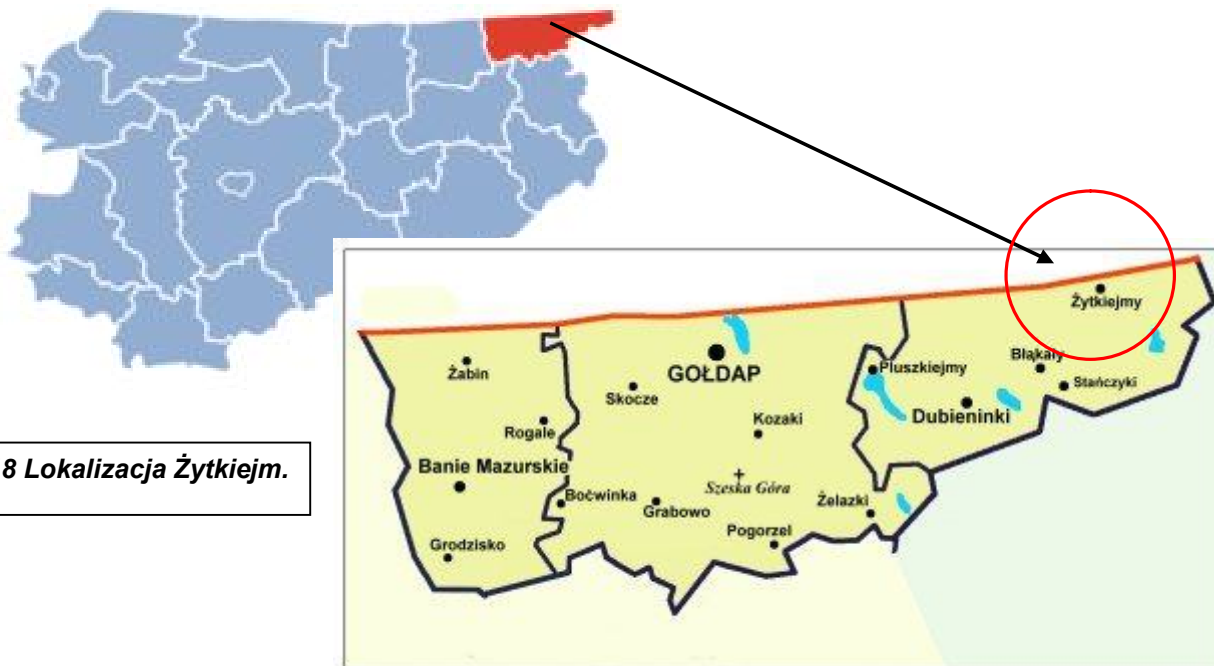
jedynie nieliczni mieszkańcy. W celu zwiększenia atrakcyjności turystycznej Żytkiejm, należy podjąć działania w kierunku oznakowania miejsc związanych z historią miejscowości.



Ryc. 17 Żytkiejmy. Kościół rzymsko – katolicki pw. Św. Michała. Z przedwojennego wyposażenia zachował się fragment ołtarza, ambona i organy.

3.2 Położenie i wygląd miejscowości

Żytkiejmy to malownicza wieś położona w północno wschodniej części gminy Dubieninki, w powiecie gołdapskim województwa warmińsko – mazurskiego. Wieś znajduje się na samym skraju Puszczy Rominckiej przy drodze Gołdap – Szypliszki, zaledwie 2 km od granicy z obwodem kaliningradzkim. Nieopodal zbiegają się granice Polski, Litwy i Rosji.



Ryc. 18 Lokalizacja Żytkiejm.



Z ocalałych, w wyniku działań wojennych budynków zachował się dawny układ przestrzenny wsi. Miejscowość prezentuje charakter małego miasteczka. Zabudowa usytuowana jest przy



Ryc. 19 Centralne skrzyżowanie w Żytkiejmach

biegnącym przez miejscowość układzie dróg tworząc tzw. system „ulicówki”. Większość



Ryc. 20 Żytkiejmy, dom przy ulicy M. Konopnickiej

budynków to obiekty zabytkowe

nawiązujące stylem do tradycyjnego budownictwa pruskiego. Na terenie miejscowości zachowało się kilka budynków drewnianych o wyjątkowych walorach historycznej architektury. Większość zabytkowych budynków mieszkalnych jest w średnim i złym stanie technicznym. Poza tym miejscowość jest bardzo estetyczna i zadbane. Ulice i miejsca publiczne utrzymane są w należyтым porządku. Zadbane i schludne są również obejścia przy domostwach mieszkańców. Władze gminy, a także sami mieszkańcy czynią starania aby utrzymać w dobrym stanie budynki użyteczności publicznej. Skala potrzeb jest jednak w dalszym ciągu ogromna, co uwidacznia dokładniejsza analiza stanu technicznego obiektów. Działania renowacyjne należy podjąć w szczególności w odniesieniu do obiektów zabytkowych o dużej wartości, wpisanych do rejestru zabytków.

Ze względu na zły stan techniczny, modernizacji wymagają także ogólnie dostępne boiska i obiekty sportowe. Konieczna jest modernizacja i doposażenie świetlicy i biblioteki wiejskiej oraz i adaptacja na cele publiczne innych niewykorzystanych obiektów.

W ostatnim okresie wymieniono nawierzchnię na części chodników i traktów pieszych, co ułatwia przemieszczanie się oraz poprawia wygląd estetyczny wsi. Nie udaje się jednak zaspokoić wszystkich potrzeb w tym zakresie. Mieszkańcy wskazują m.in. na konieczność odnowienia ciągu pieszego oraz uporządkowania terenów zielonych w obrębie prowadzącej do centrum miejscowości dawnej alei parkowej. W miejscowości brakuje wystarczającej liczby miejsc parkingowych, szczególnie podczas imprez świeckich i uroczystościach kościelnych, gdy do Żytkiejmy przyjeżdżają mieszkańcy okolicznych miejscowości. Zły jest również stan nawierzchni większości dróg gminnych, które wymagają ciągłych zabiegów naprawczych.



Niedostateczne jest oświetlenie uliczne na obszarze miejscowości. Uzupełnienia wymaga oświetlenie na osiedlu byłych pracowników PGR i ulicy Partyzantów, prowadzącej do centrum wsi. Są to szczególnie licznie zamieszkałe obszary miejscowości.

Najbliższe jezioro (Pobłędzie) znajduje się w odległości 5 km od Żytkiejm. Jedynym akwem wodnym na terenie miejscowości jest staw młyński, który pełni funkcję zwyczajowego miejsca spotkań i rekreacji mieszkańców. Teren wokół stawu wymaga zagospodarowania. Brakuje tu bowiem wydzielonego miejsca na plażę, a także niezbędnej infrastruktury rekreacyjnej (m.in. pomostu, wiat, stolików, ławek) oraz stołu do tenisa stołowego na wolnym powietrzu, który posłuży mieszkańcom do organizacji zawodów w tej dyscyplinie sportu. Dno stawu jest pokryte mułem. Możliwe jest utwardzenie fragmentu dna i przystosowanie akwenu do pełnienia funkcji kąpieliska wiejskiego. Z uwagi na brak wystarczającej ilości miejsc spotkań społeczności wiejskiej w połączeniu z wypoczynkiem i rekreacją, należy przystosować nowe obszary do tej funkcji.

3.3 Funkcje, jakie pełni miejscowość

- mieszkalna,
- rolnicza,
- turystyczna (*potencjalna*),
- kulturalno – oświatowa.

O wyborze poszczególnych funkcji, jakie pełni miejscowość przesądza:

- Funkcja mieszkalna. Wielkość miejscowości, liczba ludności (druga co do liczby ludności miejscowość gminy Dubeninki), dostępność komunikacyjna, występowanie obiektów użyteczności publicznej oraz urządzeń infrastruktury technicznej.

- Funkcja rolnicza. Na obszarze miejscowości działa 38 gospodarstw rolnych o łącznym areale 475 ha. Średnia wielkość gospodarstwa rolnego wynosi 12,5 ha.

- Funkcja turystyczna (potencjalna). Na możliwość rozwoju funkcji turystycznej wskazuje położenie miejscowości w otulinie Parku Krajobrazowego Puszczy Rominckiej, stanowiącej obszar o wybitnych walorach przyrodniczo - krajobrazowych, spuścizna historyczna i bogactwo zachowanej architektury, korzystne usytuowanie (30 km od Gołdapii). Dla mieszkańców rozwój funkcji turystycznej miejscowości oznaczać będzie możliwość uzyskania dodatkowego źródła dochodu, przyczyniając się tym samym do pobudzenia aktywności gospodarczej miejscowości. W tym celu konieczne będzie przygotowanie



niezbędnej infrastruktury oraz zaplecza, bez którego niemożliwe stanie się sprostanie wymaganiom rynku stawianym przed branżą turystyczną.

- Funkcja kulturalno - oświatowa. Prężnie działają instytucje krzewiące rozwój kulturalny lokalnej społeczności: parafia rzymsko - katolicka, świetlica i biblioteka wiejska, władze sołeckie. Mieszkańcy przejawiają znaczną aktywność w kierunku pielęgnowania kultury i lokalnych tradycji co przejawia się m.in. w działalności zespołów muzycznych i folklorystycznych.

Działalność oświatowa i wychowawcza prowadzona przez Szkołę Podstawową i Gimnazjum oraz Zarząd Parku Krajobrazowego Puszczy Rominckiej w Żytkiejmach wpływa na poziom wykształcenia dzieci i młodzieży oraz zwiększenie świadomości ekologicznej mieszkańców.

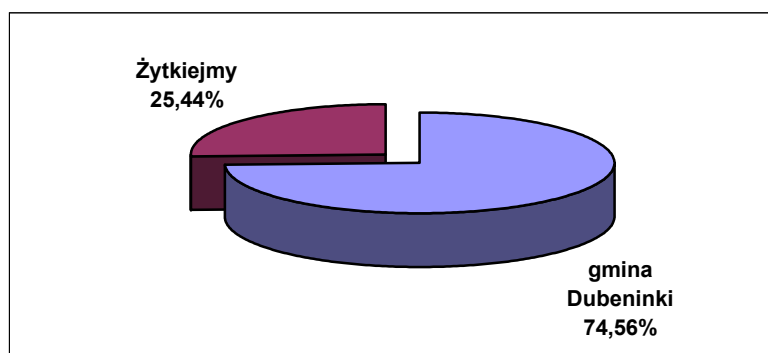
3.4 Charakterystyka mieszkańców

3.4.1 Liczba ludności i gęstość zaludnienia

Żytkiejmy są największą pod względem wielkości zaludnienia miejscowością gminy Dubeninki. Według danych na dzień 1 stycznia 2007 r. liczba ludności miejscowości wynosi 873 osoby. W Żytkiejmach mieszka 24,44% całej populacji gminy Dubeninki. Żytkiejmy wraz z 13 innymi miejscowościami położonymi wzdłuż 30 - to kilometrowego odcinka drogi krajowej Gołdap - Wiżajny tworzą główną oś osadniczą, którą zamieszkuje blisko 66% ludności gminy. Można przyjąć, że jest to również obszar o wyraźnie większych predyspozycjach rozwojowych niż pozostała część gminy.

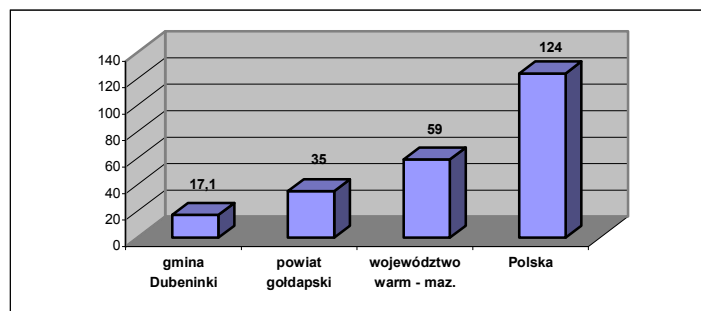
Gęstość zaludnienia jest bardzo niska i wynosi 17,1 os/km². Jest to najniższy wskaźnik w całym województwie warmińsko - mazurskim, gdzie gęstość zaludnienia wynosi 59 os/km² (średnia dla Polski 124 os/km²). Wskaźnik ten jest również blisko o połowę niższy od średniej dla powiatu gołdapskiego. O niskiej gęstości zaludnienia decyduje usytuowanie gminy w strefie przygranicznej oraz duży udział obszarów leśnych (40%).

Ryc. 21 Udział ludności Żytkiejm w całej populacji gminy Dubeninki





Ryc. 22 Gęstość zaludnienia



3.4.2 Przyrost rzeczywisty

W Żytkiejmach występuje ujemne saldo przyrostu naturalnego. Zjawisko to rekompensowane jest dodatnim saldem migracji, które może mieć charakter tymczasowy. Na koniec 2006 roku, przyrost rzeczywisty na obszarze miejscowości był dodatni i wyniósł +15.

Dane dotyczące liczby ludności na obszarze miejscowości w poszczególnych latach wskazują na wahania występujące w liczbie ludności, w stosunku do roku 2002. Niewielki jest również udział ludzi młodych w społeczności. To wraz z występującym ujemnym saldem przyrostu naturalnego przyczyni się do stopniowego starzenia ludności i występowania problemów demograficznych w przyszłości.

Brak perspektyw zarobkowania w rodzimej miejscowości zmusi w końcu osoby młode, które aktualnie szukają swojego „miejsca w życiu” do emigracji z Żytkiejm.

Tabela 1. Liczba ludności w miejscowości Żytkiejmy na przestrzeni ostatnich 5-ciu lat. (wg. stanu na dzień 31.12 każdego roku)

Rok	Liczba osób
2006	873
2007	884
2008	880
2009	865
2010	856

Tabela 2. Przyrost rzeczywisty w 2010r.

Miejscowość	Przyrost naturalny	Napływ ludności	Odpływ ludności	Saldo migracji	Przyrost rzeczywisty
	[osoby]				
Żytkiejmy	-1	22	6	16	15



3.4.3 Struktura wiekowa i płciowa ludności

Strukturę wiekową społeczeństwa charakteryzują trzy grupy ekonomiczne:

1. wiek przedprodukcyjny - osoby w wieku 0-17 lat,
2. wiek produkcyjny - osoby w wieku 18-65 lat (mężczyźni 18-65 lat, kobiety 18-60 lat)
3. wiek poprodukcyjny - mężczyźni po 65 roku życia, kobiety po 60 roku życia.

W Żytkiejmach największy udział w społeczeństwie stanowią osoby w wieku produkcyjnym 66,67% ogółu. Jednocześnie ludność w wieku pozaprodukcyjnym (przed i poprodukcyjnym) stanowi 33,33% całej populacji.

Tabela 3. Żytkiejmy, Struktura wiekowa ludności według grup ekonomicznych.

Rok	Ogółem	Dzieci	Mężczyźni	Kobiety	Wiek produkcyjny		Wiek poprodukcyjny	
					M	K	M	K
2010	856	140	340	376	315	253	42	106

Znaczny udział ludności w wieku produkcyjnym i poprodukcyjnym, a jednocześnie stosunkowo niewielki (19,3%), w porównaniu do średniej wojewódzkiej udział dzieci dowodzi faktu, że miejscowość się starzeje.

Według danych na dzień 01.01.2007 r. mężczyźni stanowili 47,48 %, kobiety 52,52 % osób (za wyjątkiem osób do 18 roku życia). Tym samym na 100 mężczyzn przypada 111 kobiet. Współczynnik feminizacji określający liczbę kobiet przypadających na 100 mężczyzn jest większy od średniej dla obszarów wiejskich województwa warmińsko - mazurskiego.

3.4.4 Struktura zatrudnienia, bezrobocie i problemy społeczne

Nie prowadzone są badania statystyczne obrazujące rzeczywistą stopę bezrobocia na obszarze miejscowości Żytkiejmy. Dane pochodzące z Powiatowego Urzędu Pracy w Gołdapii dotyczą całej gminy Dubeninki. Wynika z nich, że w roku 2007 (dane za I półrocze 2007 r.) w PUP w Gołdapii zarejestrowanych było 347 bezrobotnych. W porównaniu do roku 2003, gdzie stopa bezrobocia w gminie Dubeninki wynosiła ok. 40% skala bezrobocia uległa zmniejszeniu, pomimo, że nie znana jest skala zjawiska, jakim jest bezrobocie ukryte - dość powszechne na wsi.

Mieszkańcy Żytkiejm do najbardziej dotkliwych problemów społecznych występujących w ich miejscowości zaliczają brak dobrze płatnej pracy, bezradność życiową oraz zjawiska z kręgu patologii społecznych. Ze względu na usytuowanie miejscowości w pasie granicznym, zagrożenie alkoholizmem jest tu znacznie większe niż w innych rejonach województwa.



Problemy te dotyczą w szczególności osób o niskim wykształceniu i kwalifikacjach zawodowych, również osób które pracowały niegdyś w licznych na tym obszarze gospodarstwach uspołecznionych (PGR-ach). Wśród pracowników byłych PGR-ów występuje bardzo często brak jakiegokolwiek motywacji do podniesienia kwalifikacji i podjęcia zatrudnienia.

Wszystkie te problemy przekładają się na jakość życia wielu rodzin, które funkcjonując stale na pograniczu ubóstwa, nie są w stanie zabezpieczyć swoich najbardziej podstawowych potrzeb.

Mieszkańcy miejscowości korzystają z pomocy, jakie oferuje im Gminny Ośrodek Pomocy Społecznej. Pomoc udzielana jest w następujących formach:

- pomoc finansowa w formie zasiłków stałych dla osób niepełnosprawnych,
- zasiłków okresowych dla osób i rodzin, gdzie występuje bezrobocie i długotrwała choroba,
- zasiłków celowych na zaspokojenie niezbędnych potrzeb życiowych,
- finansowanie dożywiania dzieci i młodzieży w szkołach podstawowych i gimnazjum,
- pomoc rzeczowa,
- usługi opiekuńcze w miejscu zamieszkania.

Na terenie miejscowości Żytkiejmy aż 140 osób jest objętych pomocą społeczną. Oznacza to, że z zasiłków i innych form pomocy korzysta 16% ludności.

Należy podjąć wszelkie możliwe działania ukierunkowane na aktywizację zawodową i społeczną, a także dostosowanie kwalifikacji zawodowych mieszkańców do wymogów lokalnego rynku pracy.

3.4.5 Poziom organizacji mieszkańców i ich osiągnięcia

Spółeczność Żytkiejm łączy dobrze wykształcone więzi społeczne przejawiające się w aktywności na rzecz lokalnego środowiska i zachowaniu walorów dziedzictwa kulturowego. Z całą pewnością można stwierdzić, że mieszkańcy Żytkiejmy to grupa bardzo zorganizowana, a podejmowane na terenie wsi inicjatywy i działania stanowią wzór dla innych miejscowości.

Żytkiejmianie z zaangażowaniem uczestniczą w życiu wsi. Podczas zebrań wiejskich oraz spotkań z radnymi i przedstawicielami instytucji organizowanymi przez Radę Sołectką, na bieżąco omawiane są problemy i wątpliwości mieszkańców.



Sołtysem Żytkiem jest Pan Marian Czarniewski

Rada Sołecka liczy 4 członków

- Alina Bułajewska,
- Tadeusz Rydzewski,
- Grzegorz Jankowski,
- Zofia Salwocka

Miejscowość posiada liczną reprezentację w Radzie Gminy Dubeninki, w której z ramienia Żytkiejm zasiadają:

- Stanisław Rudziewicz,
- Andrzej Kisielewski,
- Jadwiga Świtaj,
- Dorota Hołodowska.

W miejscowości działa szereg instytucji i organizacji, których działalność w dużym stopniu przyczynia się do aktywizacji społeczności wsi. Są to:

- Gminna Biblioteka Publiczna - Filia Biblioteczna w Żytkiejmach,
- Świetlica Wiejska w Żytkiejmach Gminnego Centrum Kultury w Dubeninkach,
- Parafia Rzymsko - Katolicka pw. Św. Michała,
- Park Krajobrazowy Puszczy Rominckiej,
- Stowarzyszenie Ochotnicza Straż Pożarna w Żytkiejmach,
- Fundacja na Rzecz Pomocy Dzieciom z Grodzieńszczyzny.



Filia Biblioteczna i Świetlica Wiejska w Żytkiejmach podlegają pod Gminne Centrum Kultury w Dubeninkach. Podstawowym zadaniem GCK jest zaspokajanie i rozwijanie potrzeb w zakresie kultury, czytelnictwa i wiedzy społeczeństwa poprzez tworzenie i upowszechnianie różnych dziedzin kultury oraz promocja kultury lokalnej w kraju i za granicą.

Do podstawowych zadań GCK należy w szczególności:

1) w dziedzinie kultury:

- rozpoznawanie, rozbudzanie i zaspokajanie potrzeb oraz zainteresowań kulturalnych,
- edukacja kulturalna i wychowanie poprzez sztukę,
- gromadzenie, dokumentowanie, ochrona i udostępnienie dóbr kultury,
- tworzenie warunków do rozwoju amatorskiego ruchu artystycznego oraz zainteresowań wiedzą i sztuką,
- tworzenie warunków do rozwoju folkloru, a także rękodzieła ludowego i artystycznego,



- opieka nad amatorskim ruchem artystycznym i twórczością ludową
- popularyzacja walorów rekreacji ruchowej poprzez organizowanie zajęć, zawodów i imprez rekreacyjno – sportowych i turystycznych,

2) w dziedzinie bibliotekarstwa:

- gromadzenie, przechowywanie i ochrona materiałów bibliotecznych,
- udostępnianie zbiorów bibliotecznych społeczeństwu, oraz prowadzenie działalności informacyjnej, edukacyjnej i popularyzatorskiej,
- organizowanie i popularyzowanie czytelnictwa,
- współdziałanie z innymi bibliotekami, placówkami oświatowo-wychowawczymi, organizacjami i instytucjami
- prowadzenie działalności bibliograficznej, dokumentacyjnej, edukacyjnej, i popularyzatorskiej,

Gminna Biblioteka Publiczna - Filia Biblioteczna w Żytkiejmach. Placówka nie skupia się wyłącznie na działalności statutowej finansowanej ze środków budżetu gminy. Od kilku lat pozyskiwane są dotacje z funduszy grantowych na realizację autorskich projektów, ukierunkowanych na pobudzenie aktywności społecznej zarówno dorosłych jak i tych młodszych mieszkańców Żytkiejm. Projekty finansowe są ze środków **Polskiej Akademii Rozwoju Filantropii** oraz **Gołdapskiego Funduszu Lokalnego i Fundacji Wspierania Przedsiębiorczości Regionalnej w Gołdapi.**



Ryc. 23 Żytkiejmy. Wystawa prac podczas „Rodzinnej Majówki”

W roku 2005 nieformalna **grupa młodzieżowa „Za lasem”** skupiona przy Filii Bibliotecznej w Żytkiejmach koordynowała projekt „Artystą każdy być może”. Projekt realizowany był w ramach programu „Pracownia umiejętności”. Uczestniczyły w nim dzieci i młodzież uzdolnione plastycznie i preferujące ciekawe spędzanie wolnego czasu. Uczestnicy warsztatów rozwinęli umiejętności plastyczne i manualne. W ramach projektu odbyły się warsztaty z malowania na szkle farbami witrażowymi, malowania obrazów farbami akrylowymi i plakatowymi na tekturze. Uczestnicy poznali również sposoby tworzenia pamiątkowych książek. Prace zostały zaprezentowane podczas organizowanej corocznie „Rodzinnej Majówki” w Żytkiejmach, podsumowaniu projektu w Filii Bibliotecznej w Żytkiejmach, gołdapskiej



„Samorządówki” w Gołdapi oraz na wystawie w Galerii Rękodzieła i Sztuki Ludowej w Dubeninkach.

W roku 2006 działająca przy bibliotece w Żytkiejmach **Grupa „Za lasem”** realizowała projekt „Pisanki, kraszanki, malowanki - powrót do tradycji”. Realizacja projektu odbywała się w dwóch etapach: tradycja malowania pisanek i wykonanie wiosennych stroików. Głównym celem projektu było wskrzeszenie tradycji malowania pisanek dawnymi sposobami (wosk,



Ryc. 24 „Pisanki, kraszanki, malowanki...” – prezentacja prac młodych artystów.

kora dębu, cebulnik), którymi posługiwały się mamy i babcie, a tym samym nawiązanie kontaktów międzypokoleniowych. Uczestnikami warsztatów była młodzież z Gimnazjum i Szkoły Podstawowej w Żytkiejmach, a także osoby dorosłe (40-60 lat), które wyraziły chęć podzielenia się z młodszym pokoleniem własnymi doświadczeniami w tej sztuce artystycznej. Projekt przyczynił się do rozwoju zainteresowań plastycznych mieszkańców oraz wskazał możliwości ciekawego i przyjemnego

spędzania wolnego czasu. Prace zostały zaprezentowane podczas wiosennej wystawy w Filii Bibliotecznej w Żytkiejmach i Galerii Rękodzieła i Sztuki Ludowej w Dubeninkach.

W roku 2007 powstała przy Filii bibliotecznej nowa **Grupa Młodzieżowa Wirtu@lni**, która podjęła się realizacji projektu „Komputerowy zawrót głowy”. Celem projektu było przeprowadzenie warsztatów komputerowych dla mieszkańców Żytkiejm (praca w programie Word, Excell, Nero, tworzenie własnych wizytówek, drukowanie). Uczestnicy poznali podstawy nawigacji w sieci Internet, zakładania kont pocztowych i wysyłania wiadomości. Zdaniem uczestników "W dobie wszechobecnego Internetu nie można pozostać w „tyle” chociaż mieszka się na krańcu województwa". W warsztatach uczestniczyli także mieszkańcy okolicznych wsi (Degucie, Przesławki, Wobały), gdzie nie ma dostępu do Internetu. Projekt realizowany był w ramach programu „Pracownia umiejętności”.



Projekty ze środków **Polskiej Akademii Rozwoju Filantropii** oraz **Gołdapskiego Funduszu Lokalnego i Fundacji Wspierania Przedsiębiorczości Regionalnej w Gołdapi**

Ryc. 25 „Fantazje ze sznurka” – wytwory uczestników warsztatów.



realizuje również **Świetlica Wiejska w Żytkiejmach**.

W 2007 roku Grupa „**Młodzi Zdolni**” działająca przy Świetlicy Wiejskiej w Żytkiejmach realizowała projekt „Fantazje ze sznurka”. Zajęcia z wyplatania sznurkiem czyli tzw. „makramy” odbywały były cyklicznie od marca 2007r. W zajęciach uczestniczyli zarówno dorośli mieszkańcy Żytkiejm jak też dzieci i młodzież.



Ryc. 26 Czterech Wspaniałych podczas Rodzinnej Majówki w Żytkiejmach

Od czerwca 2007 roku w remizie Ochotniczej Straży Pożarnej w Żytkiejmach cyklicznie odbywają się warsztaty muzyczne działającej przy OSP **Grupy „Czterech Wspaniałych”**, realizowane w ramach projektu „Z muzyką w świat”. W warsztatach uczestniczą utalentowani muzycznie mieszkańcy miejscowości.

Członkowie grupy w dalszym ciągu doskonalą swoje umiejętności prezentując je podczas imprez i festynów organizowanych w Żytkiejmach oraz okolicznych miejscowościach.

„Miejsce, w którym mieszkamy” to tytuł kolejnego autorskiego projektu Świetlicy Wiejskiej w Żytkiejmach, w ramach którego od czerwca 2007 r. realizowane były warsztaty fotograficzne. Celem projektu była promocja miejscowości i najbliższej okolicy. Po zakończeniu projektu wydany został folder oraz pocztówka upamiętniające fotografie wykonane przez uczestników warsztatów. Ponad 80 fotografii wykonanych przez dzieci i młodzież z Żytkiejm zaprezentowano podczas wystawy w Świetlicy Wiejskiej.



Ryc. 27 Uczestnicy warsztatów fotograficznych podczas nauki cyfrowej obróbki zdjęć.



Ryc. 28 Najgłębsze w Polsce jezioro Hańcza (10 km od Żytkiejm). Zdjęcie wykonane przez uczestnika warsztatów.



Projekty realizowane przez **Świetlicę Wiejską w Żytkiejmach**, finansowane przez **Polską Fundację Dzieci i Młodzieży**:

W ramach projektu "Teatr Młodego Aktora" odbył się spektakl "Czerwony kapturek" zorganizowany przez dzieci i młodzież zrzeszone w **Grupie "Aktywni to my"**. Po zakończeniu projektu grupa realizowała kolejne przedsięwzięcia aktorskie m.in. spektakl "Staś i Zosia", którego celem było przeciwdziałanie uzależnieniom. Scenariusz do spektaklu napisała żytkiejmska młodzież.



*Ryc. 29 „Czerwony kapturek” –
zdjęcie wykonane podczas spektaklu*



*Ryc. 30 „Czerwony kapturek” – grupa
młodych aktorów*

Stan infrastruktury obiektów kulturalnych

Władze gminy przy pomocy własnych środków poczyniły część prac modernizacyjnych w obiekcie, w którym mieści się świetlica wiejska i biblioteka. Wymieniono stolarkę okienną zamieniając przestarzałe drewniane okna na okna PCV, a także stolarkę drzwiową. Odnowiono salę główną świetlicy wraz z posadzką, zakupiono stoły i krzesła, a także zamontowano ogrzewanie i scenę. W budynku biblioteki zainstalowano 3 komputery z dostępem do Internetu. Do pełnego wykorzystania obiektu niezbędna jest modernizacja budynku polegająca na dostosowaniu obiektu do standardów bezpieczeństwa i poprawa jego funkcjonalności. Aby pobudzić aktywność kulturalną, twórczą i sportową mieszkańców należy wyposażyć świetlicę wiejską w dodatkowy sprzęt i urządzenia. Prace modernizacyjne i wyposażenie świetlicy wiejskiej oraz wyposażenie biblioteki przyczynią się do rozwoju kulturalno-edukacyjnego oraz aktywności sportowej całej społeczności. Rozszerzy się tym samym oferta spędzania wolnego czasu przez mieszkańców Żytkiejm.



3.4.6 Działalność środowisk dziecięco – młodzieżowych.

Parafia rzymsko - katolicka pod wezwaniem Św. Michała Archanioła w Żytkiejmach.



Parafia odgrywa ważną rolę w życiu wsi. Proboszczem parafii jest Ksiądz Marcel Ogar, aktywny działacz na rzecz Żytkiejm, organizator licznych przedsięwzięć dla żytkiejmskiej młodzieży, twórca zespołów muzycznych, organizator obozów i wyjazdów dla młodzieży.

Przy parafii działa **Katolickie Stowarzyszenie Młodzieży**. Na początku funkcjonowania, w roku 2004 oddział liczył 44 członków, na dzień dzisiejszy liczba wzrosła do 52 osób. W ramach KSM działa zespół gitarowy, który gra w każdą niedzielę na Mszy Św., a także na mszach młodzieżowych w sobotę. W miarę jak zespół się rozwijał rozpoczęły się występy najpierw

lokalne m.in. podczas dożynek parafialnych, balów charytatywnych na rzecz parafii, później podczas wyjazdów krajowych i zagranicznych (m.in. do parafii w Niemczech).



Ryc. 32 KSM Żytkiejmy podczas jednego z zagranicznych wyjazdów

3.4.7 Działalność organizacji pozarządowych

Ochotnicza Straż Pożarna w Żytkiejmach.

Z inicjatywy mieszkańców wsi Żytkiejmy w 1947r. powołana została Ochotnicza Straż Pożarna w Żytkiejmach. Pierwszymi założycielami jednostki byli wówczas: nie żyjący już druh Józef Walendykiewicz, pierwszy naczelnik OSP – Stefan Jabłoński, Jan Karejwo i dotychczas aktywny druh Władysław Stachniewicz. Ciężka sytuacja powojenna nie pozwoliła na stworzenie dogodnych warunków do działania. Nie było wówczas problemu z pomieszczeniem na strażnicę. Przedwojenny drewniany budynek wybudowany w 1922 r. również był wykorzystany do celów przeciwpożarowych za czasów niemieckich. Zniszczony



działaniami wojennymi potrzebował remontu. Widząc potrzebę, mieszkańcy nie czekali na pomoc władz. Budynek odnowiono w ramach czynów społecznych.

Z biegiem czasu w szeregi jednostki wstępowała, większość mężczyzn ze wsi, a w późniejszym okresie także kobiety. Pierwszym wyposażeniem jednostki OSP były pospolite, jeszcze do dziś stosowane bosaki, toporki, wiadra, później pompa ręczna z węzami i sikawkami oraz do przewożenia wyznaczono parę koni z wozem na drewnianych kołach. Alarmy ogłaszano używając trąbki oraz pospolitej felgi metalowej. Po kilku latach zaczęto używać syreny ręcznej. Również nie zapomniano o działalności kulturowo – rozrywkowej jak zabawy taneczne, obchody dnia strażaka, itp. Wszelkie dochody przeznaczano na zakup sprzętu pożarowego, ubrań ochronnych i wyjściowych. Po kilku latach jednostka posiadała już pompę spalinową, kaski ochronne, drabinę oraz wiele innego sprzętu. Od 1047 r. w posiadaniu OSP znalazł się samochód strażacki ze skrzynią, który był wykorzystywany do akcji. Z roku na rok jednostka swoją działalnością, zdyscyplinowaniem druhów oraz działaniem w terenie, wykazywała się bez zastrzeżeń.



Ryc. 33 OSP Żytkiejmy

Przybywało więcej nowoczesnego sprzętu. Problemem w tym przypadku był od wielu lat drewniany, nie remontowany budynek remizy. Ze względu na bardzo zły stan techniczny istniejącej remizy, w dniu 06.08.1998 r. została rozpoczęta budowa nowej.

Wybudowany obecnie budynek remizy, to murowany parterowy obiekt niepodpiwniczony z poddaszem użytkowym, nakryty dachem

kopertowym. Powierzchnia użytkowa to 119.40 m². Na program funkcjonalny budynku składa się: w części przyziemnej 2 stanowiska na wozy bojowe, magazyn podręczny i klatka schodowa. Na poddaszu zlokalizowano pomieszczenie świetlicy, pokój komendanta i WC. Budynek jest ogrzewany centralnym ogrzewaniem, co znaczy, że jednostka Ochotniczej Straży Pożarnej spełnia pełną gotowość bojową. Jednostka liczy 31 czynnych strażaków i 6 honorowych. Prezesem OSP jest Marian Czarniewski, pełniący również funkcję Sołtysa Żytkiejm. OSP Żytkiejmy aktywnie włącza się w życie miejscowości. Przy jednostce działają Młodzieżowe Drużyny Pożarnicze i zespół muzyczny. 9 września 2007 r. OSP Żytkiejmy obchodziła 60 rocznicę działalności. Z tej okazji odbyło się poświęcenie i uroczyste wręczenie sztandaru Ochotniczej Straży Pożarnej. Aktualnie historyczny, drewniany budynek remizy strażackiej jest wykorzystywany jako magazyn. Istnieje jednak możliwość



modernizacji obiektu i zaadaptowanie do działań związanych z kultywowaniem lokalnej kultury i tradycji (np. poprzez utworzenie "Galerii tradycji i kultury lokalnej").

Fundacja na Rzecz Pomocy Dzieciom z Grodzieńszczyzny



Od pięciu lat działa w Żytkiejmach Dom Polonii Fundacji na Rzecz Pomocy Dzieciom z Grodzieńszczyzny. Fundacja powstała w lutym 2001 r. a jej podstawowymi celami są:

- udzielanie pomocy materialnej i niematerialnej dzieciom polskiego pochodzenia z Republiki Białoruś,
- organizacja integracyjnego letniego i zimowego wypoczynku dla

dzieci polskiego pochodzenia z Republiki Białoruś oraz dzieci z polskich domów dziecka i placówek opieki społecznej,

- skupianie wokół idei fundacji osób w kraju i za granicą.

Swoje cele fundacja realizuje przez organizowanie zbiórek i imprez publicznych, współpracę z podmiotami gospodarczymi oraz działalność propagatorską, informacyjną i wydawniczą w zakresie swych podstawowych celów.



Ryc. 34 Dom Polonii w Żytkiejmach – siedziba Fundacji na Rzecz Pomocy Dzieciom z Grodzieńszczyzny.

Ponadto fundacja nawiązuje współpracę z instytucjami publicznymi i organizacjami pozarządowymi działającymi w zakresie objętym celami fundacji, nawiązuje współpracę krajową i zagraniczną z instytucjami oraz osobami fizycznymi wykazującymi zainteresowanie celem fundacji. Corocznie, w czasie letnich wakacji do domu Polonii w

Żytkiejmach przyjeżdżają dzieci polskiego pochodzenia mieszkające na Białorusi. Odpoczynkowi towarzyszy nauka języka

polskiego oraz historii. Fundacja zbiera polskie książki (wydane w języku polskim), które przekazuje polskim dzieciom z Białorusi oraz polskim szkołom i bibliotekom.

W okresie przedświątecznym i w trakcie karnawału fundacja organizuje imprezy - bożonarodzeniowe i noworoczne spotkania w największych ośrodkach polskości na Białorusi.



Rozwój sfery pozarządowej

W Żytkiejmach w ramach Lokalnej Grupy Działania "EGO Lider" ma powstać stowarzyszenie twórców i producentów wyrobów i potraw regionalnych. Głównym celem działalności



Ryc. 35 Prezentacja wyrobów lokalnych mieszkańców Żytkiejm podczas Mazurskiego Korowodu 2007

stowarzyszenia będzie wytwarzanie i promocja wyrobów regionalnych charakteryzujących się tradycyjnymi metodami produkcji. Tworzenie oraz promocja wyrobów regionalnych i tradycyjnych jest jednym z najważniejszych czynników wpływających na zrównoważony rozwój obszarów wiejskich i realizację założeń II filaru Wspólnej Polityki Rolnej. Zaangażowanie

mieszkańców wsi w tworzenie wyrobów i potraw związanych z regionem przyczyni się on do zróżnicowania zatrudnienia na obszarach wiejskich, przyczyniając się do tworzenia pozarolniczych źródeł utrzymania oraz zwiększenia dochodów producentów. Ma to ogromne znaczenie, w szczególności dla mieszkańców Żytkiejm, obszaru o niekorzystnych warunkach gospodarowania, a jednocześnie odległego od głównych miast i centrów rozwoju, gdyż zapobiega wyludnianiu się tych terenów. Za sprawą systemu produkcji i promocji produktów regionalnych i tradycyjnych uchroni się dziedzictwo kulturowe wsi, co w dużym stopniu przyczyni się do zwiększenia atrakcyjności terenów wiejskich, rozwoju turystyki wiejskiej i agroturystyki.

3.4.8 Cykliczne działanie i ważniejsze imprezy organizowane przy udziale społeczności wiejskiej

Przy Świątlicy Wiejskiej w Żytkiejmach organizowane są:

- Spotkania autorskie z twórcami i pisarzami, m.in. z Krzysztofem Petkiem znanym pisarzem, dziennikarzem i reportażystą, autorem powieści sensacyjnych i przygodowych dla dzieci i młodzieży - cyklicznie.
- Ferie zimowe dla dzieci i młodzieży (przy współpracy z Sołectwem i OSP) - cyklicznie.
- Festyn Rodzinny „Turniej sołectw” – impreza plenerowa finansowana przez Urząd Marszałkowski Województwa Warmińsko – Mazurskiego w ramach konkursu „Aktywna wieś Warmii i Mazur”. Konkurs ma na celu zaktywizowanie środowisk wiejskich do pielęgnowania tradycji oraz zachowania dziedzictwa kulturowego



lokalnych środowisk. Organizatorem festynu było Sołectwo Żytkiejmy oraz Świetlica Wiejska w Żytkiejmach.

- Imprezy okolicznościowe tj. „Dzień Babci”, „Dzień Matki” - cyklicznie.
- Gry i zabawy sprawnościowe dla dzieci, w tym z okazji „Dnia Dziecka” - cyklicznie.
- Festyny „Pożegnanie wakacji”, „Rodzinna majówka” - cyklicznie.
- Plenerowe – organizacja czasu wolnego dla dzieci w okresie wakacji (przy współpracy z Fundacją na Rzecz Pomocy Dzieciom z Grodzieńszczyzny) - cyklicznie.
- Wyjazdy, których celem jest promocja Żytkiejm oraz lokalnych produktów turystycznych i wyrobów kulinarnych (m.in. podczas Mazurskiego Korowodu w Krainie Spotkań - Idziemy na Plon, Olecko 2007).

W Żytkiejmach nie ma wyznaczonego stałego miejsca wypoczynku i rekreacji mieszkańców na wolnym powietrzu. Najczęściej wykorzystywanym miejscem do organizacji imprez wiejskich jest boisko o nawierzchni gruntowej przy sali gimnastycznej. Znacznie bardziej atrakcyjnym miejscem byłby teren, przy którym umiejscowiona jest świetlica i biblioteka wiejska oraz budynek OSP. Ze względu na usytuowanie tych instytucji, w tej części wsi mieszkańcy prowadzą życie kulturalne uczestnicząc w różnorodnych formach aktywności. Naturalnym jest, że miejsce to mogłoby być również wykorzystywane jako miejsce spotkań i wypoczynku mieszkańców. Organizacja tego miejsca poprawi estetykę wsi przyczyniając się do rozwoju funkcji turystycznej.

3.4.9 Formy kultywowania tradycji

Zespół „Okaryna” – działa w Żytkiejmach od 1965 roku. Składa się z dwóch solistek i kapeli. Prezentuje repertuar charakterystyczny dla Puszczy Augustowskiej (swoich terenów rodzinnych). Zespół reprezentował województwo suwalskie w Kazimierzu Dolnym, natomiast w 1990 i 1992 r. koncertował w Niemczech. Kierownikiem zespołu jest Helena Matyszczuk.

3.5 Dostęp mieszkańców do usług z zakresu ochrony zdrowia



Ryc. 36 Żytkiejmy, Ośrodek Zdrowia

W Żytkiejmach funkcjonuje Ośrodek Zdrowia prowadzony przez Niepubliczny Zakład Opieki Zdrowotnej "CORDIS". Mieszkańcy miejscowości oraz okolicznych wsi korzystać mogą z porad w gabinecie lekarza Podstawowej Opieki Zdrowotnej w poniedziałki, środy i piątki w godzinach od 16:00 do 18:00. W ramach ośrodka funkcjonuje również gabinet medycyny szkolnej oraz gabinet pielęgniarstwa

środowiskowej rodzinnej i położnej środowiskowej rodzinnej. Część mieszkańców korzysta



również z porad lekarskich w Ośrodku Zdrowia w oddalonych o 12 km Dubeninkach. W Ośrodku Zdrowia w Dubeninkach przyjmuje lekarz rodzinny, stomatolog, ponadto działa tu punkt zabiegowy oraz punkt apteczny. Najbliższa przychodnia specjalistyczna leczenia otwartego znajduje się w oddalonej o 28 km Gołdapi. W ramach Niepublicznego Zakładu Opieki Zdrowotnej w Gołdapi realizowane są specjalistyczne usługi medyczne w poradniach: chorób wewnętrznych, chirurgii ogólnej, ginekologii i położnictwa, neurologii, chorób płuc. Specjalistyczne usługi medyczne świadczą również lekarze prowadzący indywidualne praktyki lekarskie.

Lecznictwo specjalistyczne zamknięte realizowane jest na oddziałach szpitalnych: wewnętrznym, chirurgicznym, ginekologiczno - położniczym, dziecięcym).

3.6 Bezpieczeństwo publiczne

Nad bezpieczeństwem publicznym mieszkańców Żytkiejm nadzór sprawuje Komenda Powiatowa Policji w Gołdapii. W Dubeninkach jeszcze do niedawna funkcjonował Rewir Dzielnicowy Policji w Dubeninkach. Oprócz tego nadzór prewencyjny nad obszarem w obrębie pasa granicznego sprawuje Warmińsko- Mazurski Oddział Straży Granicznej w Kętrzynie, Strażnica Straży Granicznej w Dubeninkach.

3.7 Edukacja

Szkoła Podstawowa i Gimnazjum w Żytkiejmach

Na terenie miejscowości Żytkiejmy funkcjonuje Szkoła Podstawowa wraz z Oddziałem Przedszkolnym (Klasa „0”) i Oddziałem Zamiejscowym Gimnazjum w Dubeninkach. Bazę szkoły stanowi dwu kondygnacyjny budynek szkolny z 1945 roku; przebudowany w latach 60-tych, budynek sali gimnastycznej oraz budynek oddziału przedszkolnego, w którym mieści się stołówka szkolna (częściowo zamieszkały przez osoby prywatne), boisko trawiaste, boisko o nawierzchni mineralnej oraz boisko nieutwardzone przy sali gimnastycznej. Budynek szkoły i oddziału przedszkolnego są ogrzewane przez kotłownię lokalne, zaś budynek sali gimnastycznej posiada ogrzewanie elektryczne.



Ryc. 37 Żytkiejmy, Szkoła Podstawowa i Gimnazjum – wystawa prac plastycznych uczniów.

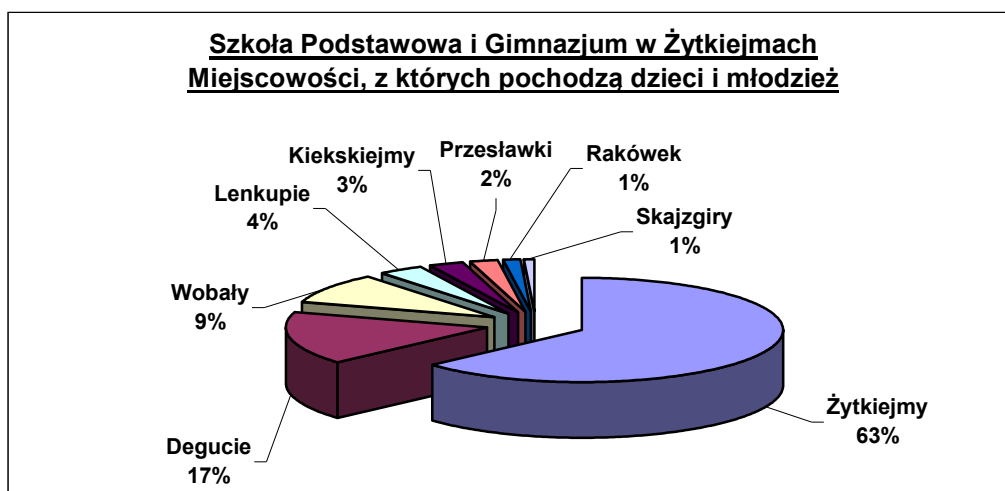
Do szkoły uczęszcza 139 dzieci, w tym 6 do Oddziału Przedszkolnego tzw. Klasy "0", 88 do Szkoły Podstawowej i 46 do Gimnazjum. Przeważająca większość uczniów pochodzi z Żytkiejm (63%). Pozostałe dzieci i młodzież dojeżdżają do szkoły z miejscowości: Degucie,



Wobały, Lunkupie, Przesławki, Kiekskiejmy, Skajzgiry i Rakówek. Działalność dydaktyczną realizuje 17 nauczycieli w 7 oddziałach lekcyjnych. Wydzielono również 2,5 etatu dla pracowników obsługi. Z uwagi na znaczny poziom ubóstwa części rodzin, uczniowie objęci są dożywianiem (częściowo bezpłatnym – finansowanym przez Gminny Ośrodek Pomocy Społecznej). Ogółem w Gminie Dubeninki dożywianych jest 250 uczniów.

Z powodu braku nauczyciela, w szkole nie uczy się języka angielskiego. Ma to swoje konsekwencje w pogłębianiu dysproporcji edukacyjnych w stosunku do oferty szkół miejskich. Część młodzieży nie decyduje się na naukę w szkołach średnich w Gołdapi ze względu na obawy przed nauką języka angielskiego. Należy poczynić starania w kierunku jak najszybszego zniwelowania tego problemu i zagwarantowania młodzieży możliwości nauki języka angielskiego w formach szkolnych.

W ramach działalności pozalekcyjnej szkoła organizuje zajęcia sportowe oraz plastyczne. Organizowane są również turnieje piłki nożnej, w których uczestniczą dzieci i młodzież z sąsiednich wsi. Szkolne obiekty sportowe (boiska) są publicznie dostępne i chętnie wykorzystywane przez mieszkańców miejscowości, która w sporcie upatruje możliwość ciekawego spędzania wolnego czasu. Niestety stan techniczny obiektów sportowych jest zły i wymaga pilnej modernizacji.



Charakterystyka boisk sportowych:

1. Boisko mineralne ogrodzone, wykorzystywane obecnie do gier zespołowych typu koszykówka cechuje znaczny stopień wyeksploatowania. Nawierzchnia uległa zużyciu i wymaga niezbędnej wymiany. Słupy do koszykówki są w złym stanie technicznym, podobnie jak ogrodzenie obiektu (zniszczone i niekompletne), wymagające



Ryc. 38 Boisko o naw. mineralnej



podwyższenia

i uzupełnienia. Brakuje ławek dla zawodników i widzów oraz oświetlenia obiektu. Zmiana przeznaczenia obiektu i dostosowania go do uprawiania takich dyscyplin sportowych jak: siatkówka, tenis ziemny czy badminton, stanowić będzie alternatywę do dość popularnych dyscyplin takich jak piłka nożna, czy koszykówka. Zwiększy się tym samym liczba osób rozwijających formy aktywności sportowej.

2. Boisko trawiaste, przeznaczone go gry w piłkę nożną wymaga niezbędnych nakładów inwestycyjnych w przypadku potrzeby wykorzystania na potrzeby rozgrywek ligowych. Na dzień dzisiejszy niezbędna jest renowacja murawy, zakup bramek (umocowanie i konstrukcja obecnie wykorzystywanych stanowi zagrożenia dla zdrowia i życia użytkowników boiska). Wielofunkcyjny charakter obiektu nadałoby utworzenie bieżni tartanowej wokół boiska umożliwiającej rozwój dyscyplin sportowych związanych z bieganiem. Należałoby wymienić ogrodzenie wokół obiektu kompletując i dostosowując je do wymaganej wysokości. Dla zapewnienia właściwego komfortu zawodników oraz kibiców konieczne jest wyposażenie obiektu w ławeczki, zadaszoną wiatę dla zawodników oraz oświetlenie.



Ryc. 39 Boisko trawiaste

3. Boisko o nawierzchni gruntowej. Charakter występującej nawierzchni całkowicie dyskwalifikuje obiekt do wykorzystania go do bezpiecznego uprawiania sportu oraz znacznie ogranicza funkcję obiektu w niesprzyjających warunkach atmosferycznych. Miętkość podłoża oraz znajdujące się w nim zanieczyszczenia (kamienie, odpady m.in. szklane i inne) stwarzają znaczne zagrożenie urazami (obtarcia, stłuczenia, złamania). Umocowanie oraz



Ryc. 40 Boisko gruntowe

budowa konstrukcyjna bramek stwarza istotne zagrożenia dla użytkowników. Brakuje ławek, oświetlenia oraz ogrodzenia. Usytuowanie przy sali sportowej determinuje rozwój funkcji sportowej obiektu. Niezbędne są tu jednak pilne prace inwestycyjne, które umożliwią bezpieczne wykorzystanie boiska do rozwoju sportu amatorskiego na terenie Żytkiejmy. W tym celu należałoby wyłożyć nawierzchnię



boiska nowoczesnym tartanem. Zakupić bramki, nowoczesne słupy do koszykówki, wyposażyć obiekt w ogrodzenie, ławeczki, oświetlenie.

Obecnie w Żytkiejmach nie funkcjonuje żaden klub sportowy, jednakże po przeprowadzeniu modernizacji istniejących boisk, za zasadną należy uznać możliwość jego utworzenia. Możliwość uprawiania sportu, na poziomie amatorskim wpłynie aktywizująco na mieszkańców Żytkiejm i okolicznych miejscowości. Krzewienie kultury fizycznej, szczególnie wśród najmłodszych mieszkańców, wpłynie pozytywnie na stan zdrowia całej społeczności Żytkiejm.

Zarząd Parku Krajobrazowego Puszczy Rominckiej

Edukację ekologiczną dzieci i młodzieży z Żytkiejm prowadzi Zarząd Parku Krajobrazowego Puszczy Rominckiej z siedzibą w Żytkiejmach. Siedziba Zarządu Parku mieści się w dawnym budynku szkolnym przy ulicy Szkolnej 1. Dydaktyczna funkcja parku krajobrazowego może być realizowana między innymi poprzez tworzenie w ich obrębie ośrodków edukacji ekologicznej, kształtujących postawy proekologiczne młodego pokolenia. Edukacja prowadzona niekonwencjonalnie, w sposób aktywny, poza murami szkoły, wymusza i zachęca do praktycznych, samodzielnych obserwacji zjawisk oraz rozumienia podstawowych zależności przyrodniczych i środowiskowych.

Szkoła Podstawowa i Gimnazjum w Żytkiejmach znajdują się w bezpośrednim sąsiedztwie PKPR. Placówka, chociażby ze względu na swoje położenie, jest naturalnym odbiorcą wiedzy środowiskowej o regionie.

Wiedza o środowisku przekazywana dzieciom na etapie szkół podstawowych i gimnazjów jest dostosowana do ich poziomu i przyjmuje formę mało obciążającą, zabawową.

Do form popularyzacji na tym etapie można zaliczyć:

- wycieczki, rajdy szkolne, biwaki, obozy, kolonie - wszelkie formy rekreacyjne (piesze, rowerowe, konne) mające na celu zapoznanie się z terenem PKPR. Duże znaczenie ma tu wytyczenie i utrzymywanie wspólnie z Nadleśnictwem Gołdap oraz władzami samorządowymi szlaków turystycznych, ścieżek dydaktycznych, miejsc ogniskowych, tworzenie infrastruktury turystycznej, zaplecza gastronomicznego i noclegowego;
- tematyczne konkursy plastyczne, fotograficzne, recytatorskie, literackie dotyczące wiedzy o regionie - cykliczne imprezy organizowane wspólnie przez PKPR i szkoły, mające na celu wyeksponowanie problematyki związanej z regionem (np. zagadnienia przyrodnicze, rocznice historyczne, wydarzenia kulturalne, itp.);
- koła zainteresowań - organizowane przez szkoły dla młodzieży ukierunkowanej lub uzdolnionej. Współpraca parku polegałaby na udostępnieniu archiwów i materiałów źródłowych oraz pracy konsultacyjnej;



- tworzenie prasy szkolnej ukierunkowanej na wiedzę o regionie - forma konkursowa lub rankingowa, związana ewentualnie z gratyfikacją ze strony parku;
- zawody sportowe i konkursy sprawnościowe (biegi przełajowe, biegi na orientację, rajdy rowerowe na orientację, cross rowerowy, narciarstwo biegowe i zjazdowe) - imprezy sportowe okolicznościowe lub cykliczne organizowane przez szkoły lub park (np. o Puchar PKPR);
- niekonwencjonalne zajęcia szkolne - edukacja w terenie (np. zielone klasy, czy zielone szkoły), obserwacja zjawisk przyrodniczych (meteorologicznych, astronomicznych, etc.) - wymagana jest pomoc merytoryczna pracowników parku;
- imprezy integrujące młodzież wokół problemów ekologicznych - np. akcja sprzątania Ziemi.

Dla najmłodszych dzieci z Żytkiejmy Zarząd Parku Krajobrazowego Puszczy Rominckiej ufundował plac zabaw.



Ryc. 41 Żytkiejmy, plac zabaw dla dzieci

3.8 Stan otoczenia środowiska naturalnego

3.8.1 Formy ochrony przyrody



Żytkiejmy leżą w otulinie Parku Krajobrazowego Puszczy Rominckiej. Obszar chroniony jakim jest Park Krajobrazowy Puszczy Rominckiej został powołany w 1998 roku Rozporządzeniem nr 6/98 Wojewody Suwalskiego z dnia 14 stycznia 1998 r. Park został utworzony w celu zachowania wartości przyrodniczych, historycznych, kulturowych,



krajobrazowych i rekreacyjnych Puszczy Rominckiej i jej okolic. Obejmuje głównie lasy Puszczy Rominckiej na powierzchni około 14620 ha. Północną granicę Parku wyznacza granica polsko-rosyjska. Z pozostałych stron otacza go otulina o powierzchni około 7942 ha (do roku 2005 powierzchnia wynosiła 8500 ha). Stanowią ją tereny otwarte, w tym wsie i okoliczne jeziora.

Zasady gospodarowania oraz zasady i ograniczenia jakie obowiązują na obszarze parku i w jego otulinie określa Rozporządzenie Wojewody Warmińsko - Mazurskiego z dnia 27 września 2005 roku w sprawie Parku Krajobrazowego Puszczy Rominckiej.

Ustala się następujące szczególne cele ochrony Parku dotyczące:

1) wartości przyrodniczych:

- a) zachowanie kompleksu leśnego Puszczy Rominckiej, bogactwa szaty roślinnej obejmującej liczną grupę chronionych i rzadkich gatunków roślin i zbiorowisk roślinnych;
- b) zachowanie bogactwa przyrodniczego terenów przyleśnych, w szczególności obszarów podmokłych oraz ekstensywnych łąk;

2) wartości historycznych i kulturowych:

- a) zachowanie swoistego charakteru zabudowy wiejskiej;
- b) zachowanie tradycyjnej funkcji wsi oraz rozwój rękodzielnictwa ludowego;

3) walorów krajobrazowych:

- a) zachowanie w niewielkim stopniu przekształconego krajobrazu rolniczego,

W Parku Krajobrazowym Puszczy Rominckiej wprowadza się następujące zakazy:

- 1) realizacji przedsięwzięć mogących znacząco oddziaływać na środowisko w rozumieniu art. 51 ustawy z dnia 27 kwietnia 2001 r. - Prawo Ochrony Środowiska (Dz. U. Nr 62 z 2001 r., poz. 627, z późn. zm.);
- 2) umyślnego zabijania dziko występujących zwierząt, niszczenia ich nor, legowisk, innych schronień i miejsc rozrodu oraz tarłisk i złożonej ikry, z wyjątkiem amatorskiego połowu ryb oraz wykonywania czynności w ramach racjonalnej gospodarki rolnej, leśnej, rybackiej i łowieckiej;
- 3) likwidowania i niszczenia zadrzewień śródpolnych, przydrożnych i nadwodnych, jeżeli nie wynikają z potrzeby ochrony przeciwpowodziowej lub zapewnienia bezpieczeństwa ruchu drogowego lub wodnego lub budowy, odbudowy, utrzymania, remontów lub naprawy urządzeń wodnych;
- 4) pozyskiwania dla celów gospodarczych skał, w tym torfu, oraz skamieniałości, w tym kopalnych szczątków roślin i zwierząt, a także minerałów i bursztynu;
- 5) wykonywania prac ziemnych trwale zniekształcających rzeźbę terenu, z wyjątkiem prac związanych z zabezpieczeniem przeciwsztormowym, przeciwpowodziowym lub



przeciwosuwiskowym lub budową, odbudową, utrzymaniem, remontem lub naprawą urządzeń wodnych;

6) dokonywania zmian stosunków wodnych, jeżeli zmiany te nie służą ochronie przyrody lub racjonalnej gospodarce rolnej, leśnej, wodnej lub rybackiej;

7) budowania nowych obiektów budowlanych w pasie szerokości 100 m od linii brzegów rzek, jezior i innych zbiorników wodnych, z wyjątkiem obiektów służących turystyce wodnej, gospodarce wodnej lub rybackiej;

8) likwidowania, zasypywania i przekształcania zbiorników wodnych, starorzeczy oraz obszarów wodno-błotnych;

9) wylewania gnojowicy, z wyjątkiem nawożenia własnych gruntów rolnych;

10) utrzymywania otwartych rowów ściekowych i zbiorników ściekowych;

11) organizowania rajdów motorowych i samochodowych;

12) używania łodzi motorowych i innego sprzętu motorowego na otwartych zbiornikach wodnych.

W granicach Parku Krajobrazowego Puszczy Rominckiej położonych jest pięć rezerwatów przyrody:

- Boczki,
- Mechacz Wielki,
- Struga Żytkiejmska,
- Dziki Kąt,
- Czerwona Struga
- i jeden w strefie ochronnej - Uroczysko Kramnik.

Turystykę krajoznawczo-przyrodniczą umożliwiają, przebiegające przez teren parku szlaki turystyczne. Do najbardziej atrakcyjnych szlaków należą:

- **zielony** (fragment międzynarodowego szlaku E-11, mającego w przyszłości prowadzić z Paryża do Moskwy), biegnący przez centralną część Puszczy Rominckiej. Mija po drodze trzy rezerваты przyrody - Mechacz Wielki, Boczki i Dziki Kąt. Szlak kończy się w Stańczykach, przy zabytkowych wiaduktach;
- **czerwony**, zaczynający się w Gołdapi, prowadzący „szlakiem połamanych semaforów”, częściowo wzdłuż dawnej linii kolejowej Gołdap- Żytkiejmy, skrajem Puszczy Rominckiej aż do jeziora Mauda;
- **żółty**, z Żytkiejm do Kramnika;
- **niebieski**, z Pluszkiejm do Czarnego.



Pomniki przyrody

W zasięgu terytorialnym Parku Krajobrazowego Puszczy Rominckiej zaewidencjonowano dotychczas 13 pomników przyrody, w tym: 7 pojedynczych drzew i 6 pomników grupowych. Ponadto w otulinie zarejestrowano: 2 pojedyncze drzewa, 2 pomniki grupowe i 4 głązy narzutowe.

3.8.2 Budowa geologiczna i rzeźba terenu

Obszar Puszczy Rominckiej leży na Platformie Wschodnioeuropejskiej w strefie granicznej między syneklizą perybałtycką (obniżenie w obrębie platformy) a wyniesieniem mazursko-suwalskim (wyniesienie w obrębie platformy). W Żytkiejmach (koło dawnego nadleśnictwa) oraz w lesie, 2 km na północ od Maciejowięt, wykonano trzy otwory wiertnicze sięgające osadów kredy, czyli podłoża podczwartorzędowego. Profile tych otworów dały podstawę do poznania budowy osadów czwartorzędowych. Osady czwartorzędowe to przede wszystkim osady zlodowaceń plejstoceńskich, czyli gliny zwałowe, piaski i żwiry wodnolodowcowe, mułki i ropy zastoiskowe oraz osady je rozdzielające - mułki, ropy i piaski jeziorne oraz rzeczne powstałe w okresach ciepłych zwanych interglacjami. W rejonie Puszczy Rominckiej naliczono 9 poziomów glin zwałowych powstałych w okresie zlodowaceń: najstarszych (Narwi), południowopolskich (Nidy, Sanu, Wilgi), środkowopolskich (Liwca, Odry, Warty) oraz zlodowacenia bałtyckiego (Wisły). Prócz glin zwałowych stwierdzono tu w wielu miejscach osady wodnolodowcowe i zastoiskowe należące do różnych zlodowaceń. Osady interglacjalne nie są nigdzie udokumentowane paleontologicznie, można więc jedynie na podstawie przesłanek geologicznych domniemywać ich wiek.

Olbrzymią rolę rzeźbotwórczą spełniały również wody roztopowe, powstające w trakcie topnienia lodowców. Były ich ogromne ilości, ponieważ lodowiec w pewnych okresach miał ponad trzy kilometry grubości. Wody żłobiły więc rynny polodowcowe, głębokie doliny oraz pradoliny będące śladem po gigantycznych rzekach polodowcowych. Ponadto wody tworzyły sandry, piaszczysto - mułkowe wzgórza zwane kemami oraz długie, wąskie wały ozów.

Ciekawe ukształtowanie terenu występujące w okolicach Żytkiejm, wyróżniające się krajobrazem pagórkowatym, powoduje iż obszar ten jest niezwykle cenny krajobrazowo. Obniżenia terenu w większości są wypełnione bagnami. W bagnach tych znajdują się torfy, które są jednym z nielicznych surowców odnawialnych w środowisku. Innymi występującymi tu surowcami mineralnymi są surowce związane bezpośrednio z akumulacyjną działalnością lodowca oraz lodowcowych wód roztopowych. Są to gliny i margle oraz piaski i żwiry.

3.8.3 Warunki klimatyczne



Żytkiejmy położone są w jednym z najzimniejszych obszarów kraju. Klimat kształtowany jest oddziaływaniem kontynentalnym. Średni okres wegetacji wynosi 185-195 dni i jest o 2-4 tygodnie krótszy niż w południowo-zachodniej Polsce. Teren wyróżnia się mniejszym nasłonecznieniem, większym zachmurzeniem /36 dni pogodnych w skali roku przy średniej krajowej 45 dni/. Niższa jest też średnia temperatur / przeciętnie o około 1,9 – 2 stopnie/. Średnie opady roczne wynoszą 550-750 mm, z rzadka występują posuchy, duża jest wietrzność.

3.8.4 Grunty

W miejscowości Żytkiejmy dominują grunty klasy IVa i IVb. Polodowcowe ukształtowanie terenu, warunki klimatyczno – glebowe, jak i silnie zróżnicowana rzeźba terenu ograniczają możliwości upraw i doboru roślin.

3.8.5 Wody powierzchniowe

Na terenie miejscowości występuje naturalny zbiornik wodny o powierzchni 2 ha zwany młyńskim stawem. Do stawu wpływa rzeka Żytkiejmska Struga. Zbiornik zasila małą elektrownię wodną w Żytkiejmach. Teren przylegający do zbiornika pełni funkcję rekreacyjną. W celu przystosowania akwenu do pełnienia funkcji kąpieliska wiejskiego należy utwardzić dno stawu, wydzielić miejsce na plażę, zagospodarować otoczenie oraz wyposażyć je w niezbędną infrastrukturę rekreacyjną (m.in. wiaty, stoliki, ławki, stół do tenisa stołowego na wolnym powietrzu).

Najbliższe Żytkiejm jezioro "Pobłędzie" znajduje się 5 km na południowy - wschód od miejscowości, we wschodniej części otuliny Parku Krajobrazowego Puszczy Rominckiej. Z jeziora tego bierze początek Dybowska Młynówka, w dolnym biegu zwana Żytkiejmską Strugą. Aktualnie jezioro jest wykorzystywane m.in. jako kąpielisko dla mieszkańców Żytkiejm i okolicznych wsi.

Rzeka Żytkiejmska Struga jest prawobrzeżnym dopływem Błędzianki. Jej całkowita długość wynosi 26,4 km, z tego 15,4 km - na terenie Polski. Żytkiejmska Struga trzykrotnie opuszcza granicę państwa, wpływając na teren Federacji Rosyjskiej. Bystry nurt i kamieniste dno Żytkiejmskiej Strugi przypomina górski potok. W dolnym odcinku, podobnie jak Błędzianka, Żytkiejmska Struga płynie płaską, zatorfioną doliną. Rzeka posiada dwa lewobrzeżne dopływy - Duży Budier i Pstrążna, charakteryzujące się dużymi spadkami, stromymi, cienistymi dolinami, przypominającymi górskie potoki.

3.8.6 Charakterystyka flory i fauny

Charakterystyka flory



Większość flory występującej na terenie Żytkiejm, będących częścią otuliny Parku Krajobrazowego Puszczy Rominckiej to gatunki rodzime. Stanowią one 84% wszystkich roślin naczyniowych, które tu występują. Świadczy to o wysokim stopniu naturalności szaty roślinnej tego obszaru. Oprócz gatunków rodzimych w regionie puszczy znane są stanowiska 116 gatunków obcych geograficznie, czyli antropofitów. Wśród nich najliczniejszą grupę stanowią archeofity, czyli rośliny obcego pochodzenia, które dostały się na ten teren przed umowną cezurą wyznaczaną na koniec XV w. przez wyprawy Kolumba i odkryciem Ameryki. Olbrzymią większość gatunków tej grupy stanowią rośliny siedlisk segetalnych i ruderalnych, pochodzące pierwotnie przede wszystkim z obszaru śródziemnomorskiego, które na Mazury i Suwalszczyznę dotarły głównie wraz z rozpowszechnianiem się upraw zbożowych.

Na obszarze puszczy występują gatunki drzew charakterystyczne dla zbiorowisk leśnych zachodniej i środkowej Polski oraz zachodniej części Pojezierza Mazurskiego, takie jak świerk, buk, klon jesionolistny, lipa, czy dąb czerwony. Konieczność wyrębu lasów i prac leśnych stwarza warunki okresowego zatrudnienia dla części mieszkańców Żytkiejm i okolicznych miejscowości.

Charakterystyka fauny

Na obszarze Parku Krajobrazowego Puszczy Rominckiej i w jego otulinie występuje 876



Ryc. 42 Inwentaryzacja mrowisk z oznaczeniem gatunków mrówek

gatunków zwierząt stale przebywających na tym obszarze. Ze względu na leśny charakter Parku dominują tu gatunki leśne i eurotypowe (wszędobylskie). Nieliczne są gatunki związane z dużymi akwenami wodnymi i trzcinowiskami. Ich występowanie ogranicza się głównie do jeziora Gołdap, niekiedy mniejszych jezior Rakówek i Ostrówek.

Natomiast stosunkowo liczne są gatunki związane z różnego rodzaju mokradłami, terenami podmokłymi, zabagnieniami, zarówno na terenach

leśnych, jak i otwartych. W składzie fauny widać pozytywny efekt stosunkowo dużej ilości martwego drewna pozostającego w lesie. Natomiast dużo gorzej przedstawia się liczebność gatunków związanych ze starymi drzewostanami.

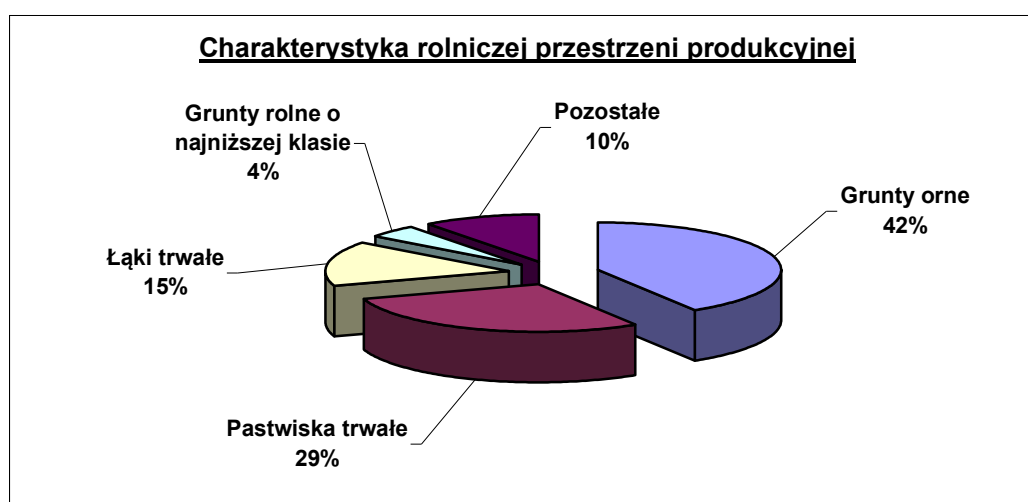


3.9 Sfera gospodarcza

3.9.1 Rolnictwo i rolnicza przestrzeń produkcyjna

Żytkiejmy są typową wsią rolniczą, na obszarze której do podstawowych form zagospodarowania zalicza się produkcję roślinną oraz zwierzęcą. Grunty orne stanowią tu 42% obszaru, na którym prowadzona jest działalność rolnicza. Pozostałą część stanowią pastwiska (29%) oraz łąki (15%). Grunty rolne o najniższej klasie stanowią zaledwie 4% powierzchni rolnej. Na pozostałym obszarze występują głównie grunty klasy IVa i IVb.

Działalność rolniczą na łącznym obszarze 475 ha prowadzona jest w 38 indywidualnych gospodarstwach rolnych. Uprawia się głównie zboża, ziemniaki, warzywa. W mniejszym zaś stopniu rośliny pastewne i inne. Największy udział w pogłowie zwierząt gospodarskich ma drób i trzoda chlewna, mniejszy zaś bydło.



Profil gospodarki rolnej realizowanej na terenie wsi wykształcił się pod wpływem oddziaływania różnorodnych czynników: przyrodniczych, ekonomicznych i społecznych.

Spośród elementów determinujących rodzaj produkcji należy wskazać unikalny charakter miejscowego krajobrazu, którego walory winny być chronione przed szkodami wynikającymi z prowadzenia nieodpowiedniej polityki rolnej.

Surowy klimat, niskie średnioroczne temperatury, a przez to skrócony okres wegetacyjny ograniczają dobór roślin zmniejszając możliwości uprawy poplonów. Gleby użytkowe, okolic Żytkiejmy nie sprzyjają prowadzeniu uprawy ornej.

Wyjątkowe bogactwo przyrodnicze, które zachowało się do chwili obecnej, to również wynik często ekologicznego prowadzenia upraw w zasięgu terytorialnym Parku Krajobrazowego Puszczy Rominckiej i jego strefy ochronnej. Sposoby prowadzenia gospodarki rolnej na terenie Żytkiejmy wyróżniają się na tle krajów UE i USA niskim zużyciem środków ochrony roślin, nawozów sztucznych i stymulatorów wzrostu a także ostrożnością w stosowaniu nowych technologii opartych na modyfikacjach genetycznych. Rolnictwo jest tu w



zasadniczej części przyjazne środowisku, organiczne, czerpiące wprost z zasobów naturalnych. Wszystkie te cechy warunkują koegzystencję dzikiej przyrody z produkcją rolniczą.

Nie oznacza to jednak całkowitego wykluczenia zagrożeń dla stanu środowiska przyrodniczego. Jednym z nich jest tu gnojowica spływająca z pól do cieków wodnych. Chów zwierząt gospodarskich powinien się cechować umiarkowaną koncentracją z ograniczeniem spływu bezściekowego. Należy promować produkcję rolną przyjazną dla środowiska, wykraczającą poza zwykłą dobrą praktykę. Uwzględniając zagrożenia jakie niesie ze sobą intensyfikacja rolnictwa oraz wartość przyrodniczą obszaru należy włączyć jak najwięcej liczbę producentów rolnych do programów rolnośrodowiskowych.

Ponadto, w celu podniesienia jakości produkcji, rolnicy z Żytkiejmy powinni nieustannie wzbogacać wiedzę nt. kierunków rozwoju gospodarstw rolnych. Należy również dążyć do powstania w Żytkiejmach grup producentów rolnych. Organizacja rynku produktów rolnych i dostosowania produkcji do wymagań odbiorcy z uwzględnieniem zasad ochrony środowiska, przechowywania i dystrybucji produktów, jakie oferują grupy producenckie są istotnym elementem dostosowywania się polskiego rolnictwa do wymogów gospodarki rynkowej. Wdrażane mechanizmy pozwolą rolnikom poprawiać ekonomiczną efektywność gospodarowania, a konsumentom zapewnią dobry jakościowo i stosunkowo tani produkt.

W Żytkiejmach występują gospodarstwa, których areal i wysoka kultura prowadzenia produkcji wskazuje na dobre perspektywy rozwoju. Część słabszych ekonomicznie gospodarstw o mniejszym areale i gorszych warunkach produkcji ulegnie likwidacji.

Infrastruktura techniczna gospodarstw rolnych w Żytkiejmach wymaga modernizacji, by móc dostosować produkcję do wymogów dotyczących ochrony środowiska naturalnego, standardów sanitarnych, bezpieczeństwa i higieny pracy oraz warunków utrzymania zwierząt. Niezbędne jest wsparcie inwestycyjne w gospodarstwach rolnych. Należy dążyć do podniesienia wiedzy rolników w zakresie możliwości pozyskania dodatkowych środków z Unii Europejskiej na inwestycje w gospodarstwach rolnych.

Należy również dostosowywać kwalifikacje zawodowe osób odchodzących z rolnictwa do skutecznego zaistnienia na rynku pracy. W celu zapobieżenia wzrostowi bezrobocia, należy jak najszybciej podjąć działania ukierunkowane na reorientację zawodową tych osób w kierunku branż, w przypadku których występuje wzrost zatrudnienia.

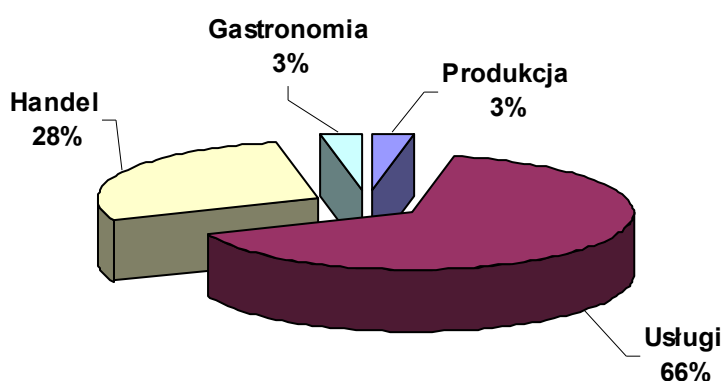
3.9.2 Przemysł, usługi, handel

Struktura działalności gospodarczej na terenie miejscowości Żytkiejmy w przeważającej mierze opiera się na sektorze usługowym, który stanowi 66% wszystkich podmiotów prowadzących działalność gospodarczą. Ponadto w ewidencji Urzędu Gminy Dubeninki zarejestrowanych jest 9 podmiotów handlowych oraz po 1 w sektorze produkcji i gastronomii.



W Żytkiejmach funkcjonują 3 sklepy spożywczo – przemysłowe, w tym 1 sklep przemysłowy. Usługi gastronomiczne świadczy sezonowy „Bar Pod Lwami”. Na terenie miejscowości zlokalizowano także zakład produkcji zniczy. Lokalna struktura gospodarcza w Żytkiejmach dostosowana jest do możliwości popytowych mieszkańców. Przepisy w zakresie ochrony środowiska, jakie obowiązują w otulinie Parku Krajobrazowego Puszczy Rominckiej oraz usytuowanie wsi z dala od miast i głównych szlaków komunikacyjnych sprawiają, że na obszarze miejscowości nie ulokował się żaden większy zakład produkcyjny. Rozwój funkcji turystycznej, szczególnie w zakresie tworzenia obiektów turystyki wiejskiej, oferujących miejsca noclegowe dla przyjezdnych korzystających z atrakcji gminy, spowodowałby zwiększenie liczby firm prowadzących działalność około turystyczną. Do tego potrzebne są jednak działania ukierunkowane na pobudzenie postaw przedsiębiorczych mieszkańców.

Struktura działalności gospodarczej w Żytkiejmach



3.9.3 Rynek pracy

Największym pracodawcą na terenie miejscowości są podmioty działające w ramach sektora publicznego (PKPR, szkoła, świetlica wiejska, biblioteka, nadleśnictwa, poczta). W instytucjach publicznych fluktuacja kadr praktycznie nie występuje, podobnie jak nie tworzone są nowe miejsca pracy. Sektor prywatny działający na obszarze miejscowości nie jest w stanie zasymilować nadwyżki wolnej siły roboczej. Ze względu na słabą kondycję ekonomiczną nabywców i związane z tym zagrożenie brakiem popytu na towary i usługi, zakładanie działalności gospodarczej obarczone jest znacznym ryzykiem niepowodzenia. Sytuacja taka nie wskazuje na możliwość wzrostu zatrudnienia w sektorze prywatnym.

Usługi i naprawy mogłyby się okazać branżą, w której może dojść do wzrostu zatrudnienia pod warunkiem rozwoju tej branży w kierunku usług dla rolnictwa i poprawy opłacalności produkcji rolnej. Rozwój rynku pracy, mógłby napędzać rozwój turystyki, do której ze względu



na bogactwo lokalnych atrakcji, obszar ten jest przystosowany. Należy się jednak zakładać, że część dochodów z tego rodzaju działalności uzyskiwana byłaby jedynie sezonowo.

Znaczną pozycję w strukturze zajmują podmioty prowadzące usługi na rzecz leśnictwa. Jednakże są to przedsiębiorstwa, które działają albo na zasadzie samozatrudnienia ich właścicieli albo zatrudniają znikomą liczbę pracowników. Mają one niewielkie możliwości rozwoju i zwiększenia zatrudnienia.

W tej sytuacji część mieszkańców zmuszona jest szukać zatrudnienia w oddalonej o 28 km Gołdapi lub też w innych miastach regionu Warmii i Mazur oraz Podlasia. Osoby mniej mobilne zawodowo, które jednocześnie nie znajdują zatrudnienia na obszarze miejscowości, zasilają najczęściej szeregi osób bezrobotnych i korzystających z różnych form pomocy społecznej (16 % mieszkańców Żytkiejm). Osoby te, ze względu na brak aktywności zawodowej i marginalizację na rynku pracy są najbardziej narażone na rozwój patologii społecznych.

3.9.4 Turystyka

Żytkiejmy położone w otulinie Parku Krajobrazowego Puszczy Rominckiej stanowią doskonale miejsce do rozwoju turystyki i rekreacji. Do głównych walorów obszaru należą:

- mnogość występujących form ochrony przyrody oraz innych obiektów nie objętych dotychczas ochroną prawną, a cennych przyrodniczo;
- bogactwo świata roślin i zwierząt;
- zróżnicowanie morfologiczne i urozmaicone ukształtowanie terenu;
- położenie w regionie należącym do najczystszych w kraju;
- liczne jeziora,
- liczne miejsca historyczne, związane z dziejami regionu, a także unikalne zabytki;
- małe zaludnienie terenu, sprzyjające wędrownikom na łonie natury;
- brak uciążliwych dla środowiska zakładów przemysłowych i innych obiektów zniekształcających naturalne krajobrazy.

Ze względu na nieinwazyjny charakter dla środowiska i znaczne skupisko gospodarstw rolnych, w Żytkiejmach istnieją warunki do rozwoju turystyki wiejskiej. Obecnie żadne gospodarstwo rolne w Żytkiejmach nie prowadzi dodatkowej działalności agroturystycznej. Tymczasem obsługa ruchu turystycznego i obiektów wypoczynku letniego stanowi dodatkowe, niekiedy znaczne źródło dochodów dla ludności wiejskiej. Rozwój ruchu turystycznego w Żytkiejmach zwiększyłby tym samym popyt na artykuły rolne nie wymagające przemysłowego przetwarzania, takie jak: mleko i jego gospodarcze przetwory, ziemniaki wczesne i późne, warzywa i owoce. Łączenie funkcji rolniczych i rekreacyjnych na terenie Parku może być realizowane bez uszczerbku dla każdej z tych funkcji, a przy



umiejętnym wykorzystaniu rezerw siły roboczej, zasobów lokalowych i produktów rolnictwa, korzystnie wpłynie na rozwój obu tych działów.

Preferowane formy turystyki

Miejscem o szczególnej koncentracji turystycznej w gminie Dubeninki są wiadukty kolejowe w oddalonych od Żytkiejm o 9 km Stańczykach. Turystom nie przeszkadza fakt, że gmina usytuowana jest z dala od głównych szlaków komunikacyjnych na krańcach województwa. Aby na własne oczy zobaczyć słynne w całej Polsce "wiadukty północy" gotowi są na wielogodzinną podróż i związane z tym niedogodności. Zasadne wydaje się więc poczynienie takich działań, które pozwolą zatrzymać turystę na dłużej. Zabytkowe wiadukty kolejowe stanowią bowiem jedynie drobną część istniejących tu atrakcji historycznych oraz przyrodniczo - krajobrazowych. Większość z nich jest nadal nie odkryta przez turystów. Istniejąca baza noclegowa i gastronomiczna nie stwarza warunków pobytowych powodując tym samym, że szansa na wzmocnienie gminnej gospodarki jest bezpowrotnie tracona.

Położone na skraju Puszczy Rominckiej Żytkiejmy mogłyby stanowić bazę noclegową oraz dawać początek wielu formom turystyki aktywnej związanym z tym miejscem. Istnieją tu dogodne warunki do uprawiania turystyki pieszej, rowerowej i konnej. Jest to także doskonale miejsce do rozwoju turystyki krajoznawczej połączonej z dydaktyką przyrodniczo - ekologiczną.

Rosnące znaczenie stanu środowiska dla społeczeństwa i kraju będzie coraz bardziej zwiększać zainteresowanie terenami o niezdegradowanych walorach naturalnych i mało przekształconym, harmonijnym krajobrazie. Właściwymi formami turystyki krajoznawczej są więc piesze i rowerowe wycieczki.

Na terenie Parku wytyczone zostały szlaki turystyczne. Do najbardziej uczęszczanych należą: szlak zielony, czerwony, niebieski i żółty wiodący z Żytkiejm do Kramnika.

Wciąż jednak istnieje możliwość wytyczenia nowych szlaków i rozwijanie w ich obrębie produktów, które przyczynią się do wydłużenia sezonu turystycznego. Takimi produktami mogą być zorganizowane wyprawy konne w siodle lub zaprzęgu, narciarstwo oraz psie



Ryc. 43 Ścieżka dydaktyczna na terenie Puszczy.

zaprzęgi. Te ostatnie zgodnie z przepisami, a w szczególności z "Ustawą o lasach" nie mogą przebiegać drogami leśnymi. Szlak ten mógłby więc prowadzić poprzez nasyp dawnej linii kolejowej Żytkiejmy – Gołdap, a także niektóre drogi publiczne.

W okolicach Żytkiejm na miłośników przyrody i krajobrazu czekają cztery ścieżki przyrodnicze, na trasie których



umiejscowiono szereg tematycznych tablic edukacyjnych. Ścieżki stanowią szczególną atrakcję dla młodzieży szkolnej z Żytkiejm i okolicznych wsi.

Należy podjąć działa ukierunkowane na stworzenie:

- produktów turystycznych w oparciu o istniejące walory historyczne, przyrodnicze, krajobrazowe i kulturowe w tym o istniejące i projektowane szlaki turystyczne i ścieżki dydaktyczne,
- infrastruktury towarzyszącej poprzez inicjowanie powstawania firm działających branżach turystycznych i okołoturystycznych (wypożyczalnie rowerów, lokali gastronomicznych i innych świadczących usługi dla turystów),

Poprzez system szkoleń, należy wskazać:

- rolnikom - korzyści wynikające z prowadzenia turystyki wiejskiej i agroturystyki, praktyczne zasady tworzenia oraz finansowania (w tym ze środków UE) inwestycji w ramach różnicowania w kierunku działalności nierolniczej,
- mieszkańcom - kierunki możliwych działań gospodarczych w ramach usług okołoturystycznych oraz zasad prowadzenia i finansowania przedsiębiorstw (w tym ze środków UE) na obszarach wiejskich,

Lokalna Grupa Działania dla obszarów wiejskich Subregionu EGO "Lider w EGO"

Unia Europejska koordynuje szereg działań ukierunkowanych na rozwój obszarów wiejskich poprzez Lokalne Grupy Działania, których tworzenie i funkcjonowanie, w latach 2004 - 2006 finansowane było w ramach Programu SPO ROL (Sektorowy Program Operacyjny Restrukturyzacja i Modernizacja Sektora Żywnościowego oraz Rozwój Obszarów Wiejskich). Gmina Dubeninki należy do Stowarzyszenia Lokalna Grupa Działania "Lider w EGO".

Stowarzyszenie Lokalna Grupa Działania "Lider w EGO" prowadzi działania na rzecz rozwoju obszarów wiejskich dla gmin położonych na terenie trzech powiatów: ełckim, gołdapskim i oleckim. W ramach projektu "Aktywizacja społeczności lokalnej oraz rozwój obszarów wiejskich na obszarach atrakcyjnych turystycznie w EGO (Ełk, Gołdap i Olecko)" finansowanego przez UE w ramach Działania 2.7 SPO ROL "Pilotażowy Program Leader+" opracowano Zintegrowaną Strategię Rozwoju Obszarów Wiejskich. Strategia zawiera szereg działań ukierunkowanych m.in. na rozwój rolnictwa i turystyki wiejskiej. Ponadto Stowarzyszenie aktywnie promuje obszary wiejskie położone w gminach oraz mobilizuje ludność do wzięcia aktywnego udziału w procesie rozwoju obszarów wiejskich m.in. poprzez spotkania i szkolenia.





Stowarzyszenia wypracowuje również koncepcję nowych szlaków turystycznych i produktów na obszarze EGO. Jeden z projektowanych szlaków tzw. "Szlak Cesarski" o długości 83 km wiedzie z Gołdapi przez Żytkiejmy do Botkun. Wokół szlaku zakłada się rozwój bazy noclegowej połączonej w jednolitym systemem rezerwacji miejsc oraz innego rodzaju usług dla turystów (m.in. ośrodków turystyki jeździeckiej, wypożyczalnie rowerów, punkty serwisowe, punkty sprzedaży pamiątek, sklepy i obiekty gastronomiczne). Ważne będzie również zagospodarowanie terenu (m.in. budowa parkingów). Utworzono również konkretne produkty turystyki aktywnej (m.in. rajdy i przejażdżki konne).

Mieszkańcy Żytkiejm aktywnie włączają się w inicjatywy stowarzyszenia. W sierpniu 2007 roku stowarzyszenie zorganizowało imprezę "Mazurski Korowód w Krainie Spotkań - Idziemy na Plon". Mieszkańcy Żytkiejm kultywujący tradycje kulinarne i obyczaje prezentowali m.in. swoje lokalne wyroby.

3.10 Infrastruktura techniczna

3.10.1 Zasoby i warunki mieszkaniowe

Większość budynków mieszkalnych w Żytkiejmach powstała pod koniec XIX i na początku XX wieku. Zdecydowana większość zabudowań z okresu przed II wojną światową jest w złym stanie technicznym. Na bazie zasobów mieszkaniowych byłego PGR powołano Spółdzielnię Mieszkaniową w Żytkiejmach. W skład zasobów spółdzielni wchodzi mieszkania zajmowane przez byłych pracowników PGR. Są to mieszkania w budynkach wielorodzinnych wyposażonych we wszystkie instalacje, ogrzewane z własnych kotłowni osiedlowych. Na obszarze osiedla PGR brakuje oświetlenia ulicznego, które należałoby uzupełnić.

Mieszkania zasobu Skarbu Państwa administrowane są przez Agencję Nieruchomości Rolnych w Suwałkach. Agencja wynajmuje lokale mieszkalne osobom, które nie wykupiły lokali zakładowych byłych PGR. W Żytkiejmach są to 2 lokale.

3.10.2 Sieć drogowa i dostępność komunikacyjna

Przez Żytkiejmy przebiega droga wojewódzka Nr 651 relacji Gołdap –Szypliszki. Droga na odcinku Kociołki – Linowo posiada nawierzchnię bitumiczną w dobrym stanie technicznym, natomiast pozostały odcinek do miejscowości Żerdziny wymaga ułożenia nowej nawierzchni. W średnim stanie technicznym jest droga powiatowa Nr 40424 Żytkiejmy – Skajzgiry.

Drogi gminne: Nr 4021020 Żytkiejmy - Granica Państwa pokryte są nawierzchnią zwirową wymagającą nieustannych nakładów inwestycyjnych.

Komunikacja publiczna obsługiwana jest przez PKS Suwałki. Żytkiejmy posiadają bezpośrednie połączenie autobusowe z Suwałkami, Gołdapią i miejscowościami w gminach



ościennych. Ponadto zorganizowany jest dowóz dzieci i młodzieży szkolnej do szkoły w Żytkiejmach. Przystanek w miejscowości jest zadaszony i w dobrym stanie technicznym.

Najbliższa stacja PKP znajduje się w Suwałkach (46 km od Żytkiejm) i w Ełku (75 km od Żytkiejm). Na terenie miejscowości brakuje wystarczającej liczby miejsc parkingowych, szczególnie podczas organizowanych tu licznych imprez masowych, zarówno świeckich jak i kościelnych, gdy do Żytkiejm przyjeżdżają mieszkańcy okolicznych miejscowości. Ponadto nie na wszystkich traktach pieszych znajduje się nawierzchnia z polbruku. Część z nich wciąż wymaga wyłożenia nowej nawierzchni polbrukowej. Dotyczy to w szczególności ścieżki prowadzącej od głównego skrzyżowania w miejscowości do świetlicy wiejskiej, biblioteki i siedziby OSP (ulicy Plac Wolności).

3.10.3 Sieć kanalizacyjna i wodociągowa

Kanalizacja

W Żytkiejmach znajduje się oczyszczalnia ścieków o przepustowości 45m³ na dobę, do której tłoczone są nieczystości płynne z miejscowości. Taborem asenizacyjnym dowożone są również ścieki z okolicznych wsi nie posiadających infrastruktury sanitarnej. W Żytkiejmach do sieci kanalizacyjnej o długości 4 km przyłączonych jest 78 gospodarstw.

Wodociąg

Na terenie miejscowości funkcjonuje stacja uzdatniania wody zaspokajająca potrzeby bytowo - gospodarcze ludności. Na obszarze Parku Krajobrazowego i jego otuliny zasoby warstwy wodonośnej określa się jako bardzo dobre. Jednakże woda dostarczana odbiorcom ze stacji uzdatniania wody nie spełnia wymagań w zakresie zawartości żelaza i manganu. W roku 2009 została zmodernizowana stacja Uzdatniania Wody w miejscowości Żytkiejmy. Ze stacji tej woda dostarczana jest do miejscowości leżących w okolicy Żytkiem.

3.10.4 Gospodarka odpadami

Wytwarzane w gospodarstwach rolniczych odpady są obecnie częściowo spalane w piecach węglowych - paleniskach domowych (odpady drewniane, papierowe i inne), bioodpady (odpady artykułów spożywczych, części roślinne itp.) są wykorzystywane jako karma dla zwierząt lub kompostowane we własnym zakresie i użytkowane do użyźniania gleby w ogrodach lub na polach. Pozostałe odpady nie nadające się do spożytkowania (m.in. zużyty sprzęt AGD, odpady wielkogabarytowe, opakowania po lekach, środkach chemicznych, pestycydach, tworzywa sztuczne) są przekazywane do utylizacji w czasie organizowanych przez Park Krajobrazowy Puszczy Rominckiej we współpracy z Gminą Dubeninki akcji zbierania „elektrośmieci”.



Mieszkańcy wolnostojących domków jednorodzinnych oraz gospodarstw rolnych w Żytkiejmach objęci są stałym wywozem odpadów.

Składowisko w Żytkiejmach

Wysypisko zlokalizowane jest po lewej stronie drogi łączącej Żytkiejmy z Wiżajnami w odległości 799 m od Żytkiejm, w miejscu starego wyrobiska pożwirowego. Powierzchnia wysypiska wynosi 0,2 ha, pojemność 8000m³. Z uwagi na korzystne warunki topograficzne i hydrogeologiczne nie przewidziano instalacji drenażu odwadniającego. Woda opadowa i roztopowa gromadzi się w obniżeniach i generalnie infiltruje w głąb. Woda gruntowa może wystąpić na poziomie ok. 6 m poniżej dna wyrobiska, które uszczelniono warstwą gliny. Brak selekcji odpadów stanowi zagrożenie dla środowiska przyrodniczego.

Od roku 2010 wysypisko w Żytkiejmach zostało zamknięte. Gmina przystąpiła do Związku Międzygminnego Gospodarka Komunalna który pozyskał fundusze na budowę Zakładu Unieszkodliwiania Odpadów Komunalnych w miejscowości Siedliska k. Ełku. Zakład ten będzie zbierał odpady z 12 gmin w tym z Gminy Dubeninki.

3.10.5 Gazownictwo i ciepłownictwo

W Żytkiejmach nie ma dostępu do gazu ziemnego. Dostępny jest jedynie propan – butan dostarczany w butlach. Większość domów mieszkalnych opalanych jest węglem lub koksem z własnych kotłowni. W okresie grzewczym wyraźnie wzrasta emisja zanieczyszczeń powietrza. Zmiany ogrzewania tradycyjnego na olejowe dokonano jedynie w kilku obiektach użyteczności publicznej oraz na osiedlu SM Żytkiejmy. Pożądana jest budowa sieci gazowniczej oraz modernizacja istniejących kotłowni w kierunku wykorzystania energii odnawialnej.

3.10.6 Elektroenergetyka i łączność

Żytkiejmy podobnie jak cała Gmina Dubeninki, obszarowo obsługiwana jest przez Zakład Energetyczny S.A. w Białymstoku i podległe mu Rejony Energetyczne w Ełku i Suwałkach. Posterunki, z których zasilana jest gmina znajdują się w Gołdapi, Filipowie i Wiżajnach. W miejscowościach tych znajdują się stacje transformatorowe, które zasilają liniami 15 kV gminę. W przypadku rozwoju funkcji turystycznej miejscowości i powstaniem nowych obiektów do obsługi ruchu turystycznego zwiększy się zapotrzebowanie na energię elektryczną. Sytuacja taka wymagać będzie poczynienia dodatkowych inwestycji w kierunku rozbudowy istniejącej infrastruktury.

W Żytkiejmach znajduje się cyfrowa centrala telefoniczna. Każde gospodarstwo domowe ma możliwość podłączenia do sieci teleinformatycznej. Dostępne są usługi Internetu



szerokopasmowego w sieci TP takie jak Neotrada i DSL. Problem z powszechnym dostępem do sieci internetowej związany jest z sytuacją ekonomiczną mieszkańców, a istniejący w Filii Bibliotecznej punkt dostępu do Internetu nie spełnia wszystkich potrzeb w tym zakresie. Obecnie funkcjonujące 3 stanowiska to za mało w odniesieniu możliwości, jakie daje większa liczba komputerów z dostępem do Internetu, m.in. związanych z organizowaniem szkoleń informatycznych i innych, działalnością kół zainteresowań, dodatkowych zajęć informatycznych dla młodzieży, warsztatów, zajęć z języka angielskiego z wykorzystaniem komputerów itp.

W celu zapewnienia bardziej powszechnego dostępu do sieci internetowej, szczególnie dla bezrobotnych jak też dzieci i młodzieży oraz umożliwienia przeprowadzania szkoleń z wykorzystaniem nowoczesnych technologii, niezbędne są dodatkowe stanowiska np. w ramach biblioteki lub kawiarenki internetowej.

4. Zestawienie tabelaryczne zasobów miejscowości Żytkiejmy

Rodzaj zasobu	BRAK	Jest o znaczeniu małym	Jest o znaczeniu średnim	Jest o znaczeniu dużym
Środowisko przyrodnicze				
1. Walory krajobrazu.				X
2. Walory przyrodnicze				X
3. Walory klimatu (mikroklimat, wiatr, nasłonecznienie).		X		
4. Walory szaty roślinnej (np. runo leśne).				X
5. Cenne przyrodniczo obszary lub obiekty.				X
6. Świat zwierzęcy (ostoje, siedliska).			X	
7. Osobliwości przyrodnicze.				X
8. Wody powierzchniowe (cieki, rzeki, stawy).			X	
9. Podłoże, warunki hydrogeologiczne.			X	
10. Gleby, kopaliny		X		
Środowisko kulturowe				
1. Walory architektury wiejskiej i osobliwości kulturowe.				X
2. Walory zagospodarowania przestrzennego.				X
3. Zabytki.			X	
4. Zespoły artystyczne.				X
Dziedzictwo religijne i historyczne				
1. Miejsce, osoby i przedmioty kultu.			X	
2. Święta, odpusty, pielgrzymki.			X	
3. Tradycje, obrzędy, gwara.				X
4. Legendy, podania i fakty historyczne.				X
5. Ważne postacie historyczne.				X
6. Specyficzne nazwy.				X



Obiekty i tereny				
1. Działki pod zabudowę mieszkalną	X			
2. Działki pod domy letniskowe.	X			
3. Działki pod zakłady usługowe i przemysł.		X		
4. Pustostany mieszkaniowe, magazynowe i poprzemysłowe.	X			
5. Tradycyjne obiekty gospodarskie wsi (kuźnie, młyny).			X	
6. Place i miejsca publicznych spotkań.		X		
7. Miejsca sportu i rekreacji.		X		
Gospodarka, rolnictwo				
1. Specyficzne produkty (hodowle, uprawy polowe).	X			
2. Znane firmy produkcyjne i zakłady usługowe.	X			
3. Możliwe do wykorzystania odpady poprodukcyjne	X			
Sąsiedzi i przyjezdni				
1. Korzystne, atrakcyjne sąsiedztwo (duże miasto, arteria komunikacyjna, atrakcja turystyczna).				X
2. Ruch tranzytowy		X		
3. Przyjezdni stali i sezonowi.		X		
Potencjał instytucjonalny				
1. Placówki opieki społecznej.	X			
2. Placówki oświatowe.				X
3. Dom Kultury (świątlica)				X
4. Poczta				X
5. Bank	X			
Ludzie, organizacje, zrzeszenia				
OSP				X
Zespoły ludowe, Koło Gospodyń Wiejskich				X
Stowarzyszenia				X
Kluby sportowe	X			

5. Opis i charakterystyka obszarów o szczególnym znaczeniu dla zaspokojenia potrzeb mieszkańców, sprzyjających nawiązywaniu kontaktów społecznych, ze względu na ich położenie oraz cechy funkcjonalno – przestrzenne.

Obecna forma zabudowy miejscowości opiera się o układ zabudowy rynkowej z elementami rozproszonego osadnictwa. W promieniu około kilometra od centrum wsi znajduje się kilka przysiółków. W latach 70-tych zabudowa Żytkiejmy została poszerzona o osiedle bloków dla pracowników PGR.

Za obszar o szczególnym znaczeniu dla zaspokojenia potrzeb mieszkańców, sprzyjających nawiązywaniu kontaktów społecznych, ze względu na ich położenie oraz cechy funkcjonalno



– przestrzenne przyjęto dwie sąsiadujące ze sobą lokalizację. Pierwszą stanowi zabudowa skupiona wokół głównego placu miejscowości jaką stanowi ul. Plac Wolności, ul. Gen. Świerczewskiego (w przebiegu drogi wojewódzkiej nr 651) oraz ul M. Konopnickiej. Przedstawiony obszar stanowi miejsce świadczenia usług handlu detalicznego oraz lokalizację kościoła parafialnego w Żytkiejmach .

Drugi obszar zlokalizowany przy ulicy Szkolnej stanowi miejsce największej koncentracji zamieszkania (osiedle bloków – zabudowa wielorodzinna) w miejscowości. Uzupełniony jest lokalizacją siedziby Parku Krajobrazowego Puszczy Rominckiej.

Przedstawiono dodatkowo oznaczenie literowe:

- A – Kościół parafialny w Żytkiejmach,
- B– Szkoła podstawowa w Żytkiejmach,
- C – obiekty handlowe,
- D – główny plac miejscowości,
- E – siedziba Wiejskiego Ośrodka Zdrowia,





5. Ocena mocnych i słabych stron oraz szans i zagrożeń (Analiza SWOT)

Mocne strony	Słabe strony
<ul style="list-style-type: none">• Zachowany dawny układ przestrzenny wsi oraz walory historycznej architektury, zabytki w tym zabytkowe obiekty sakralne,• Usytuowanie miejscowości w otulinie Parku Krajobrazowego Puszczy Rominckiej,• Bezpośrednia bliskość znanych w całym kraju i licznie odwiedzanych zabytków techniki stanowiących przykłady dziedzictwa kulturowego regionu takich jak wiadukty w Stańczykach,• Wybitne walory przyrodniczo - kulturalne oraz bogactwo fauny i flory,• Dostępność komunikacyjna miejscowości (przy drodze wojewódzkiej Nr 651),• Aktywna społeczność pielęgnująca kulturę i tradycje lokalne,• Liczne instytucje użyteczności publicznej świadczące usługi z zakresu kultury, edukacji, ochrony zdrowia, bezpieczeństwa publicznego, ochrony przyrody,• Stowarzyszenia i organizacje pozarządowe, w tym działające na rzecz kultywowania tradycji,• Aktywność miejscowości w ramach Lokalnej Grupa Działania dla obszarów wiejskich Subregionu EGO "Lider w EGO",• Dostęp do infrastruktury (sieć teleinformatyczna, wodoociąg, kanalizacja),• Niskie zużycie środków ochrony roślin, nawozów sztucznych i stymulatorów wzrostu w rolnictwie.	<ul style="list-style-type: none">• Brak odpowiedniego zaplecza i wyposażenie technicznego do prowadzenia działalności kulturalnej,• Brak odpowiedniej infrastruktury do prowadzenia działalności sportowej,• Niezagospodarowane obszary pod funkcję rekreacyjną,• Niewystarczająca estetyka tradycyjnego budownictwa wiejskiego wynikająca ze złego stanu technicznego budynków mieszkalnych,• Brak wystarczającej oferty w zakresie dostępu do bezpłatnego Internetu dla wszystkich mieszkańców,• Niedostateczne wyposażenie miejscowości w ciągu komunikacji pieszej i parkingi,• Większość dróg gminnych prowadzących przez miejscowość ma nawierzchnię nieutwardzoną,• Rozwiązania infrastrukturalne niedostosowane do potrzeb i obowiązujących standardów (niska przepustowość kanalizacji, konieczność modernizacji stacji uzdatniania wody),• Braki infrastrukturalne (gazyfikacja, oświetlenie uliczne),• Średni i zły stan techniczny obiektów wpisanych do rejestru zabytków,• Brak ofert aktywnego spędzania wolnego czasu oraz rozwoju intelektualnego młodzieży,• Brak systemowego wsparcia dla tworzenia i rozwoju organizacji pozarządowych,• Położenie miejscowości w otulinie parku i konieczność przestrzegania rygorystycznych form ochrony przyrody ogranicza możliwości inwestowania w przypadku działalności przemysłowej,• Lokalny rynek pracy o dużym stopniu sezonowości oraz brak aktywności zawodowej mieszkańców (szczególnie wśród byłych pracowników gospodarstw uspołecznionych),



Szanse	Zagrożenia
<ul style="list-style-type: none">• Wykorzystanie potencjału miejscowości i jej otoczenia dla rozwoju bazy noclegowej oraz form turystyki aktywnej i krajobrazowej,• Poprawa infrastruktury kulturalnej i sportowej,• Zapewnienie powszechnego dostępu do Internetu,• Rozwój i tworzenie organizacji pozarządowych,• Poprawa estetyki wsi oraz rozwój w ramach funkcji mieszkalnej i turystyczno - rekreacyjnej,• Aktywizacja zawodowa i społeczna oraz dostosowanie kwalifikacji zawodowych mieszkańców do wymogów rynku pracy,• Rozwój rolnictwa ekologicznego,• Działalność w ramach Lokalnej Grupy Działania,• Promocja wsi i dorobku mieszkańców,• Współfinansowanie inwestycji ze środków UE,• Napływ inwestorów indywidualnych,• Edukacja ekologiczna prowadzona przez PKPR,• Wykorzystanie do ogrzewania pomieszczeń energii przyjaznych środowisku, w tym ze źródeł odnawialnych.	<ul style="list-style-type: none">• Trudności ekonomiczne części mieszkańców.• Ujemny przyrost naturalny,• Stopniowe starzenie się ludności i zagrożenie odpływem ludności spowodowanym emigracją zarobkową,• Ubożenie i wzrost liczby ludności bezrobotnej i pobierającej świadczenia socjalne,• Utrzymująca się bezradność życiowa, zjawiska z kręgu patologii społecznej, niska aktywność zawodowa społeczeństwa,• Niewykorzystanie szansy, jakś dają fundusze strukturalne UE,• Pogłębiająca się zapaść edukacyjna dzieci i młodzieży, wzrost zachorowań i wad postawy,• Degradacja wartości przyrodniczych w wyniku niewłaściwej gospodarki turystycznej i rolniczej,• Nie wprowadzenie selektywnej zbiórki odpadów będzie miało niekorzystny wpływ na środowisko przyrodnicze,• Zanik wartości stanowiących o dziedzictwie kulturowym Żytkiejm.



6. Wizja rozwoju wsi

Co ma ją wyróżniać?	Kultywowanie tradycji i dziedzictwa kulturowego, estetyka zabudowy z zachowaniem tradycyjnego układu zabudowy, aktywni mieszkańcy nie mający problemów ze znalezieniem swojego miejsca na rynku pracy, dobrze wyposażone obiekty służące działalności sportowej, kulturalnej rekreacji i czynnemu wypoczynkowi, dostępność turystyczna.
Jakie ma pełnić funkcje?	Rolnicze, mieszkalne, kulturalno - oświatowe, turystyczne.
Kim mają być mieszkańcy?	Wykształceni, przedsiębiorczy, dbający o zachowanie tradycji i dziedzictwa kulturowego, identyfikujący się z miejscowością.
Co ma dać utrzymanie?	Praca w turystyce, mikroprzedsiębiorstwa (sektor handlu i usług), zrównoważone rolnictwo, leśnictwo.
W jaki sposób ma być zorganizowana wieś i mieszkańcy?	Sołtys, Rada Sołecka, Stowarzyszenia, grupy młodzieżowe.
W jaki sposób mają być rozwiązywane problemy?	Dyskusje, rozmowy, pomoc sąsiedzka, rozwiązywanie problemów na zebraniach wiejskich, współpraca z Urzędem Gminy.
Jak ma wyglądać nasza wieś?	Czysta, estetyczna, bogata, dostępna, bezpieczna, wyróżniająca się na tle innych miejscowości kultywowaniem tradycji.
Jakie obyczaje i tradycje mają być u nas pielęgnowane i rozwijane?	Związane z historią, tradycjami i obrzędami.
Jak mają wyglądać mieszkania i obejścia?	Estetyczne, czyste, funkcjonalne, stanowiące całość architektoniczną, atrakcyjne.
Jaki ma być stan otoczenia i środowiska?	Nienaruszony, ekologiczny, atrakcyjny.
Jakie ma być rolnictwo?	Nowoczesne, nieuciążliwe dla środowiska.
Jakie mają być powiązania komunikacyjne?	Dostosowane do potrzeb mieszkańców, bezpieczne.



Co proponujemy dzieciom i młodzieży?

Naukę angielskiego, aktywny udział w życiu kulturalno - sportowym, bezpłatne zajęcia pozalekcyjne, korzystanie z nowoczesnie wyposażonej świetlicy i biblioteki oraz infrastruktury sportowej, powszechny dostęp do Internetu;



7. Zestawienie priorytetów, celów i zadań

Priorytet I. Modernizacja i rozwój lokalnej infrastruktury społecznej, kulturalnej i sportowo – rekreacyjnej

Cele:

- Podniesienie atrakcyjności turystycznej wsi,
- Zaspokojenie potrzeb społecznych, kulturalnych i rekreacyjnych mieszkańców,
- Kultywowanie dawnych zwyczajów i tradycji,
- Integracja społeczności wiejskiej,
- Wzrost poziomu sprawności fizycznej mieszkańców,
- Podniesienie standardu życia mieszkańców wsi, poprawa atrakcyjności zamieszkania,
- Nieskrępowany dostęp do wiedzy i informacji dla wszystkich mieszkańców,
- Poprawa estetyki i wyglądu wsi.

Zadania:

- 1.1. Modernizacja i wyposażenie świetlicy wiejskiej,
- 1.2. Organizacja miejsca spotkań i rekreacji społeczności wiejskiej,
- 1.3. Modernizacja boiska o nawierzchni mineralnej,
- 1.4. Modernizacja boiska trawiastego,
- 1.5. Modernizacja boiska gruntowego,
- 1.6. Zagospodarowanie zbiornika wodnego i terenów przyległych z przeznaczeniem na kąpielisko wiejskie i miejsce wypoczynku,
- 1.7. Adaptacja i wyposażenie obiektów przeznaczonych na cele publiczne i przystosowanie ich do funkcji powszechnie dostępnej, wiejskiej kawiarenki internetowej,
- 1.8. Adaptacja na cele publiczne budynku po byłej remizie OSP i przystosowanie go do pełnienia funkcji „Galerii tradycji i kultury lokalnej”.

Priorytet II. Odnowienie zabytków, w tym zabytkowych obiektów architektury sakralnej oraz oznaczenie zabytków i miejsc historycznych

Cele:

- Ochrona klimatu i krajobrazu kulturowego wsi, w tym wartości historycznych Żytkiejmy,
- Zabezpieczenie zabytkowych cmentarzy przed zniszczeniem,
- Nadanie zabytkowym cmentarzom właściwej rangi społecznej i edukacyjnej. wynikającej z ich dziedzictwa kulturowego i historycznego,
- Ochrona dziedzictwa kulturowego i historycznego zabytkowych obiektów architektury sakralnej.

Zadania:

- 2.1. Odnowienie wpisanego do ewidencji zabytków cmentarza ewangelickiego w



Żytkiejmach,

2.2. Odnowienie dachu budynku Kościoła PW. Św. Michała Archanioła w Żytkiejmach.

2.3. Stworzenie ścieżki historycznej na terenie miejscowości.

Priorytet III. Rozwój i rozbudowa infrastruktury technicznej

Cele:

- Poprawa standardu życia i pracy na wsi,
- Wzrost atrakcyjności turystycznej i inwestycyjnej,
- Wzrost funkcji mieszkalnej,
- Poprawa stanu środowiska naturalnego,
- Zwiększenie bezpieczeństwa na drodze, również w odniesieniu do dzieci i młodzieży.

Zadania:

- 3.1. Budowa ciągu pieszego wraz z uporządkowaniem otaczających terenów zielonych przy prowadzącej do centrum wsi ulicy Plac Wolności,
- 3.2. Modernizacja nawierzchni dróg gminnych,
- 3.3. Uzupełnienie oświetlenia ulicznego na osiedlu zamieszkałym przez byłych pracowników PGR oraz przy prowadzącej do centrum wsi ulicy Partyzantów,
- 3.4. Budowa publicznego parkingu w centrum wsi, przy kościele parafialnym.

Priorytet IV. Wzrost przedsiębiorczości oraz wyrównywanie szans na rynku pracy

Cele:

- Zwiększenie dochodów mieszkańców,
- Zwiększenie absorpcji wykorzystania funduszy Unii Europejskiej przez mieszkańców wsi,
- Aktywizacja postaw przedsiębiorczych wśród mieszkańców,
- Tworzenie warunków sprzyjających do rozwoju funkcji turystycznej miejscowości,
- Wyrównywanie szans edukacyjnych dzieci i młodzieży.

Zadania:

4.1. Szkolenia z zakresu:

- Zakładania, prowadzenia i finansowania działalności gospodarczej na obszarach wiejskich.



Priorytet V. Rolnictwo

Cele:

- Poprawa kultury produkcji rolnej i rozwój rolnictwa ekologicznego,
- Zwiększenie potencjału sektora rolnego
- Ochrona środowiska naturalnego
- Dywersyfikacja źródeł dochodów gospodarstw.

Zadania:

- 5.1. Szkolenia zawodowe dla osób pracujących w rolnictwie,
- 5.2. Modernizacja gospodarstw rolnych,
- 5.3. Powstawanie grup producentów rolnych,
- 5.4. Płatności rolnośrodowiskowe,
- 5.5. Różnicowanie w kierunku działalności nierolniczej i reorientacja zawodowa.

8. Harmonogram wdrażania planu wraz z kosztorysem

Lp.	Rodzaj działania	Przewidywany koszt i termin realizacji							
		2011	2012	2013	2014	2015	2016	2017	2018
PRIORYTET I Modernizacja i rozwój lokalnej infrastruktury społecznej, kulturalnej i sportowo – rekreacyjnej									
1.1	Modernizacja i wyposażenie świetlicy wiejskiej.	0	40000	0	0	0	0	0	0
1.2	Organizacja miejsca spotkań i rekreacji społeczności wiejskiej.	0	60000	0	0	0	0	0	0
1.3	Modernizacja boiska o nawierzchni mineralnej.	0	0	0	34200	0	0	0	0
1.4	Modernizacja boiska trawiastego.	0	0	0	50000	0	0	0	0
1.5	Modernizacja boiska gruntowego.	0	0	0	28800	0	0	0	0
1.6	Zagospodarowanie zbiornika wodnego i terenów przyległych z przeznaczeniem na kąpielisko wiejskie i miejsce wypoczynku.	0	0	0	0	0	79000	0	0
1.7	Adaptacja i wyposażenie obiektów z przeznaczeniem na wiejską kawiarenkę internetową.	0	50000	0	0	0	0	0	0
1.8	Adaptacja na cele publiczne budynku po byłej remizie OSP i przystosowanie go do pełnienia funkcji „Galerii tradycji i kultury lokalnej”.	0	0	100000	0	0	0	0	0
PRIORYTET II Odnowienie zabytków, w tym zabytkowych obiektów architektury sakralnej oraz oznaczenie zabytków i miejsc historycznych									
2.1	Odnowienie wpisanego do ewidencji zabytków cmentarza ewangelickiego.	0	0	18000	0	0	0	0	0
2.2	Remont Kościoła w Żytkiejmach i utwardzenie terenu przykościelnego	6328630			0	0	0	0	0
2.3	Stworzenie ścieżki historycznej na obszarze miejscowości	0	20000	0	0	0	0	0	0
PRIORYTET III Rozwój i rozbudowa infrastruktury technicznej									
3.1	Budowa ciągu pieszego wraz z uporządkowaniem otaczających terenów zielonych przy prowadzącej do centrum wsi ulicy Plac Wolności,	0	0	30000	0	0	0	0	0
3.2	Modernizacja nawierzchni dróg gminnych,	0	312500	312500	312500	312500	0	0	0



3.3	Uzupełnienie oświetlenia ulicznego na osiedlu zamieszkałym przez byłych pracowników PGR oraz przy prowadzącej do centrum wsi ulicy Partyzantów,	0	0	0	35000	0	0	0	0
3.4	Budowa publicznego parkingu w centrum wsi, przy kościele parafialnym.	0	75000	0	0	0	0	0	0
PRIORYTET IV Wzrost przedsiębiorczości oraz wyrównywanie szans na rynku pracy									
4.1	Szkolenia z zakresu zakładania, prowadzenia i finansowania działalności gospodarczej na obszarach wiejskich,								
PRIORYTET V Rolnictwo									
5.1	Szkolenia zawodowe dla osób pracujących w rolnictwie,								
5.2	Modernizacja gospodarstw rolnych,								
5.3	Powstawanie grup producentów rolnych,								
5.4	Płatności rolnośrodowiskowe.								
5.5	Różnicowanie w kierunku działalności nierolniczej i reorientacja zawodowa								

9. Karty zadań ujęte w Planie Odnowy Miejscowości

PRIORYTET I	Modernizacja i rozwój lokalnej infrastruktury społecznej, kulturalnej i sportowo - rekreacyjnej
ZADANIE 1.1	Modernizacja i wyposażenie świetlicy wiejskiej.
Opis stanu istniejącego	<p>W Żytkiejmach Świetlica i Filia Biblioteczna znajduje się w tym samym budynku przy ulicy 1-go Maja 2 (świetlica wiejska zajmuje parter, a biblioteka pierwsze piętro). Budynek jest w kształcie prostopadłościanu, nakryty dachem dwuspadowym o jednakowych połaciach z dobudowanym wiatrolapem od strony południowej. Władze gminy przy pomocy własnych środków poczyniły część prac modernizacyjnych w obiekcie. Wymieniono stolarkę okienną zamieniając przestarzałe drewniane okna na okna PCV, a także stolarkę drzwiową. Odnowiono salę główną świetlicy wraz z posadzką, zakupiono stoły i krzesła a także zamontowano ogrzewanie i scenę. W budynku biblioteki zainstalowano 3 komputery z dostępem do Internetu.</p> <p>Do pełnego wykorzystania obiektu niezbędna jest modernizacja budynku polegająca na dostosowaniu obiektu do standardów bezpieczeństwa i poprawa jego funkcjonalności (wstawienie dodatkowej pary drzwi, dobudowa schodów). Aby pobudzić aktywności kulturalną, twórczą i sportową mieszkańców należy wyposażyć świetlicę wiejską w dodatkowy sprzęt i urządzenia a przed wejściem (od strony miejsca spotkań) umieścić scenę umożliwiającą prezentację twórczości lokalnej szerszemu audytorium. W celu zapewnienia swobodnej komunikacji pomiędzy biblioteką a świetlicą należy poprowadzić ciąg pieszy wokół budynku. Trwałość budynku zapewni opaska betonowa otaczająca budynek.</p> <p>Prace modernizacyjne i wyposażenie świetlicy wiejskiej przyczynią się do rozwoju kulturalno-edukacyjnego oraz aktywności sportowej całej społeczności. Rozszerzy się tym samym oferta spędzania wolnego czasu przez mieszkańców Żytkiejm.</p>
Prace planowane w ramach projektu	<p>1. Wyposażenie świetlicy wiejskiej w dodatkowe wyjście ewakuacyjne, opaskę betonową wokół budynku, scenę wraz z zadaszaniem i parą dodatkowych schodów, otoczenie budynku ciągiem pieszym łączącym część, w której znajduje się biblioteka ze świetlicą wiejską.</p> <p>Uzasadnienie: obecnie budynek nie spełnia standardów bezpieczeństwa, co ma szczególne znaczenie podczas organizacji imprez masowych. Opaska betonowa wzmocni bryłę budynku. Budowa zadaszanej sceny od strony dodatkowych drzwi, umożliwi organizację imprez masowych na wolnym powietrzu, również przy niesprzyjających warunkach atmosferycznych. Scena umieszczona zostanie po stronie miejsca spotkań dla mieszkańców powodując, że obie te inwestycje wzajemnie się uzupełnią.</p> <p>6. Wyposażenie świetlicy wiejskiej w sprzęt niezbędny do poprawy muzycznej aktywności mieszkańców, w tym sprzęt nagłaśniający (kolumny, wzmacniacz, mikser, statywy, mikrofony) oraz sprzęt muzyczny (3 gitary, perkusja, organy, akordeon).</p> <p>Uzasadnienie: w Żytkiejmach dynamicznie rozwija się działalność zespołów muzycznych, zespół śpiewaczy Okaryna, grupa muzyczna "Czterech wspaniałych", zespół muzyczny przy OSP Żytkiejmy. Prowadzone są warsztaty gry na gitarze. Odbývają się liczne festyny i imprezy, do których sprzęt ten jest niezbędny.</p> <p>7. Wyposażenie świetlicy wiejskiej w sprzęt do ćwiczeń siłowych</p>



	<p>(rower treningowy, atlas). Uzasadnienie: w Żytkiejmach istnieją ograniczone możliwości w zakresie uprawiania sportu poza formami plenerowymi. Wyposażenie świetlicy w sprzęt do ćwiczeń umożliwi mieszkańcom uprawianie sportu przez cały rok, bez względu na porę roku czy warunki atmosferyczne. Tym samym pozytywnie przyczyniając się do krzewienia kultury fizycznej na terenie miejscowości.</p> <p>W ramach Projektu przewidziane są następujące działania (w każdym zawierają się materiały, robocizna i narzędzia):</p> <ul style="list-style-type: none"> ➤ Utworzenie wyjścia ewakuacyjnego, wstawienie drzwi antywłamaniowych, koszt 9000 zł ➤ Obłożenie budynku opaską betonową chroniącą obiekt przed erozją, koszt 8000 zł ➤ otoczenie budynku traktem pieszym z kostki brukowej (brak możliwości przejścia z części bibliotecznej do świetlicy), koszt 9000 zł ➤ budowa schodów do wejścia od strony biblioteki, koszt 4000 zł ➤ budowa sceny z zadaszeniem od strony wyjścia ewakuacyjnego i placu rekreacyjnego, koszt 2000 zł ➤ Zakup zestawu nagłaśniającego: kolumny 4 szt., wzmacniacz 1 szt., mikser x 1 szt., statywy. 3 szt., mikrofony x 3 szt., koszt 2000 zł ➤ zakup sprzętu muzycznego: gitary 3 szt., perkusja 1 szt., organy. 1 szt., akordeon 1 szt.), koszt 3000 zł ➤ zakup sprzętu do ćwiczeń siłowych: atlas 1 szt., rower treningowy 1 szt., koszt 3000 zł
Beneficjenci ostateczni	<ul style="list-style-type: none"> ➤ Mieszkańcy Żytkiejm ➤ Turyści

PRIORYTET I	Modernizacja i rozwój lokalnej infrastruktury społecznej, kulturalnej i sportowo - rekreacyjnej
ZADANIE 1.2	Organizacja miejsca spotkań społeczności wiejskiej
Opis stanu istniejącego	W Żytkiejmach nie ma wyznaczonego stałego miejsca wypoczynku i rekreacji mieszkańców na wolnym powietrzu. Najczęściej wykorzystywanym miejscem do organizacji imprez wiejskich jest boisko o nawierzchni gruntowej przy sali gimnastycznej. Znacznie bardziej atrakcyjnym miejscem byłby teren, przy którym umiejscowiona jest świetlica i biblioteka wiejska oraz budynek OSP. Ze względu na usytuowanie tych instytucji, w tej części wsi mieszkańcy prowadzą życie kulturalne uczestnicząc w różnorodnych formach aktywności. Naturalnym jest, że miejsce to mogłoby być również wykorzystywane jako miejsce spotkań i wypoczynku mieszkańców. Organizacja tego miejsca poprawi estetykę wsi przyczyniając się do rozwoju funkcji turystycznej.
Prace planowane w ramach projektu	<ul style="list-style-type: none"> - wyrównanie terenu, koszt 3000 zł - organizacja trawnika, koszt 3000 zł - zakup 20 ławek, koszt 9000 zł - zakup 8 stołów, koszt 10000 zł - budowa wiaty, koszt 35000 zł
Beneficjenci ostateczni	<ul style="list-style-type: none"> ➤ Mieszkańcy Żytkiejm ➤ Turyści



PRIORYTET I	Modernizacja i rozwój lokalnej infrastruktury społecznej, kulturalnej i sportowo - rekreacyjnej
ZADANIE 1.3	Modernizacja boiska o nawierzchni mineralnej
Opis stanu istniejącego	Boisko o nawierzchni mineralnej ogrodzone, wykorzystywane obecnie do gier zespołowych typu koszykówka cechuje znaczny stopień wyeksploatowania. Nawierzchnia uległa zużyciu i wymaga niezbędnej wymiany. Słup do koszykówki jest w złym stanie technicznym podobnie jak ogrodzenie obiektu (zniszczone i niekompletne), wymagające podwyższenia i uzupełnienia. Brakuje ławek dla zawodników i widzów oraz oświetlenia obiektu.
Prace planowane w ramach projektu	Prace planowane w ramach projektu: Zmiana przeznaczenia obiektu i dostosowania go do uprawiania takich dyscyplin sportowych jak: siatkówka, tenis ziemny czy badminton, stanowić będzie alternatywę do dość popularnych dyscyplin takich jak piłka nożna, czy koszykówka. Zwiększy się tym samym liczba osób rozwijających formy aktywności sportowej. Zakres prac: - odnowienie nawierzchni mineralnej; koszt 7000 zł - zakup i montaż słupków do zamocowania siatki - 2 szt., koszt 1000 zł - zakup i montaż siatki 100 m ² , koszt 3000 zł - zakup i montaż ławek - 50 szt., koszt 5000 zł - zakup 15 szt. piłek do siatkówki, koszt 200 zł - zakup i montaż ogrodzenia 400 mb, koszt 12000 zł - zakup i instalacja słupów oświetleniowych 4 szt., koszt 6000 zł
Beneficjenci ostateczni	➤ Mieszkańcy Żytkiejmy ➤ Turyści

PRIORYTET I	Modernizacja i rozwój lokalnej infrastruktury społecznej, kulturalnej i sportowo – rekreacyjnej
ZADANIE 1.4	Modernizacja boiska trawiastego
Opis stanu istniejącego	Boisko trawiaste, przeznaczone go gry w piłkę nożną wymaga niezbędnych nakładów inwestycyjnych w przypadku potrzeby wykorzystania na potrzeby rozgrywek ligowych.
Prace planowane w ramach projektu	Niezbędna jest renowacja murawy, zakup bramek (umocowanie i konstrukcja obecnie wykorzystywanych stanowi zagrożenia dla zdrowia i życia użytkowników boiska). Wielofunkcyjny charakter obiektu nadałoby utworzenie bieżni tartanowej wokół boiska umożliwiającej rozwój dyscyplin sportowych związanych z bieganiem. Należałoby wymienić ogrodzenie wokół obiektu kompletując i dostosowując do wymaganej wysokości. Dla zapewnienia właściwego komfortu zawodników oraz kibiców konieczne jest wyposażenie obiektu w ławeczki, zadaszoną wiatę dla zawodników oraz oświetlenie. Zakres prac: - wyrównanie i przygotowanie terenu 2000 m ² , koszt 10000 zł - wymiana murawy 200 m ² , koszt 8000 zł - montaż bieżni o nawierzchni tartanowej 60 m, koszt 6000 zł - zakup i montaż bramek 2 szt., koszt 3000 zł - zakup i montaż siatki ogrodzeniowej wokół obiektu 80 m, koszt 8000 zł - zakup i montaż ławek - 50 szt., koszt 6000 zł



	<ul style="list-style-type: none">- zakup piłek 10 szt., koszt 1000 zł- zakup i instalacja słupów oświetleniowych 4 szt. koszt 8000 zł
Beneficjenci ostateczni	<ul style="list-style-type: none">➤ Mieszkańcy Żytkiejm➤ Turyści

PRIORYTET I	Modernizacja i rozwój lokalnej infrastruktury społecznej, kulturalnej i sportowo – rekreacyjnej
ZADANIE 1.5	Modernizacja boiska gruntowego
Opis stanu istniejącego	Boisko o nawierzchni gruntowej. Charakter występującej nawierzchni całkowicie dyskwalifikuje obiekt do wykorzystania go do bezpiecznego uprawiania sportu oraz znacznie ogranicza funkcję obiektu w niesprzyjających warunkach atmosferycznych. Miętkość podłoża oraz znajdujące się w nim zanieczyszczenia (kamienie, odpady m.in. szklane i inne) stwarzają znaczne zagrożenie urazami (obtarcia, stłuczenia, złamania). Umocowanie oraz budowa konstrukcyjna bramek stwarza istotne zagrożenia dla użytkowników. Brakuje ławek, oświetlenia oraz ogrodzenia. Usytuowanie przy sali sportowej determinuje rozwój funkcji sportowej obiektu. Niezbędne są tu jednak pilne prace inwestycyjne, które umożliwią bezpieczne wykorzystanie boiska do rozwoju sportu amatorskiego na terenie Żytkiejm.
Prace planowane w ramach projektu	Należałoby wyłożyć nawierzchnię boiska nowoczesnym tartanem. Zakupić bramki, nowoczesne słupy do koszykówki, wyposażyć obiekt w ogrodzenie, ławeczki, oświetlenie. Zakres prac: <ul style="list-style-type: none">- wyrównanie i przygotowanie terenu 600 m², koszt 5000 zł- montaż nawierzchni tartanowej m², koszt 3600 zł- zakup i montaż słupów do koszykówki 2 szt., koszt 3000 zł- zakup i montaż siatki ogrodzeniowej wokół obiektu 80 m, koszt 8000 zł- zakup i montaż ławek - 30 szt., koszt 3000 zł- zakup piłek do koszykówki. 3 szt., koszt 200 zł- zakup i instalacja słupów oświetleniowych 4 szt., koszt 6000
Beneficjenci ostateczni	<ul style="list-style-type: none">➤ Mieszkańcy Żytkiejm➤ Turyści

PRIORYTET I	Modernizacja i rozwój lokalnej infrastruktury społecznej, kulturalnej i sportowo - rekreacyjnej
ZADANIE 1.6	Zagospodarowanie zbiornika wodnego i terenów przyległych z przeznaczeniem na kąpielisko wiejskie i miejsce wypoczynku.
Opis stanu istniejącego	Jedynym akwem wodnym na terenie miejscowości jest staw młyński, który pełni funkcję zwyczajowego miejsca spotkań i rekreacji mieszkańców. Teren wokół stawu wymaga zagospodarowania. Brakuje tu bowiem wydzielonego miejsca na plażę, a także niezbędnej infrastruktury rekreacyjnej (m.in. pomostu, wiat, stolików, ławek) oraz stołu do tenisa stołowego na wolnym powietrzu, który posłuży mieszkańcom do organizacji zawodów w tej dyscyplinie sportu. Dno stawu jest pokryte mułem. Możliwe jest utwardzenie fragmentu dna i przystosowanie akwenu do pełnienia funkcji kąpieliska wiejskiego. Zagospodarowanie stawu przyczyni się do poprawy estetyki wsi.
Prace planowane w ramach projektu	<ul style="list-style-type: none">- utwardzenie fragmentu dna stawu, koszt 30000 zł- wyczyszczenie stawu, koszt 10000 zł- budowa pomostu, koszt 20000 zł- zakup i montaż wiaty wypoczynkowej, koszt 10000 zł



	<ul style="list-style-type: none">- zakup i montaż 10 stolików, koszt 2000 zł- zakup i montaż 20 ławek, koszt 2000 zł- zakup i montaż stołu do tenisa stołowego, koszt 2000 zł- urządzenia trawnika przy stawie 80 m², koszt 3000 zł
Beneficjenci ostateczni	<ul style="list-style-type: none">➤ Mieszkańcy Żytkiejm➤ Turyści

PRIORYTET I	Modernizacja i rozwój lokalnej infrastruktury społecznej, kulturalnej i sportowo - rekreacyjnej
ZADANIE 1.7	Adaptacja i wyposażenie obiektów przeznaczonych na cele publiczne i przystosowanie ich do funkcji powszechnie dostępnej, wiejskiej kawiarenki internetowej.
Opis stanu istniejącego	Problem z powszechnym dostępem do sieci internetowej związany jest z sytuacją ekonomiczną mieszkańców, a istniejący w Filii Bibliotecznej punkt dostępu do Internetu nie spełnia wszystkich potrzeb mieszkańców w tym zakresie. Obecnie funkcjonujące 3 stanowiska to za mało w odniesieniu do potrzeb mieszkańców związanych z organizowaniem szkoleń informatycznych i innych z wykorzystaniem sprzętu komputerowego, działalnością kół zainteresowań, dodatkowych zajęć informatycznych dla młodzieży, warsztatów, zajęć z języka angielskiego z wykorzystaniem komputerów itp.
Prace planowane w ramach projektu	W celu zapewnienia bardziej powszechnego dostępu do sieci internetowej, szczególnie dla bezrobotnych, jak też dzieci i młodzieży, niezbędne są dodatkowe stanowiska np. w ramach kawiarenki internetowej. Możliwa jest adaptacja pomieszczeń na kawiarenkę internetową, które na cele publiczne udostępni Parafia Rzymsko - Katolicka PW. Św. Michała Archanioła w Żytkiejmach. Niezbędne są jednak prace modernizacyjne i zakup sprzętu komputerowego. <ul style="list-style-type: none">- przystosowanie budynku, koszt 5000 zł- przygotowanie posadzki 100 m², koszt 10000 zł,- montaż okien i drzwi 8 szt., koszt 5000 zł,- doprowadzenie sieci komputerowej i elektrycznej, koszt 2000 zł,- odnowienie elewacji budynku, koszt 20000 zł,- malowanie ścian wewnętrznych, koszt 1000 zł,- zakup 10 szt. stołów (biurek) pod komputery, koszt 2000 zł,- zakup 40 szt. krzeseł, koszt 4000 zł,- zakup 10 szt. komputerów, koszt 19000,
Beneficjenci ostateczni	<ul style="list-style-type: none">➤ Mieszkańcy Żytkiejm➤ Turyści

PRIORYTET I	Modernizacja i rozwój lokalnej infrastruktury społecznej, kulturalnej i sportowo - rekreacyjnej
ZADANIE 1.8	Adaptacja na cele publiczne budynku po byłej remizie OSP i przystosowanie go do pełnienia funkcji „Galerii tradycji i kultury lokalnej”.
Opis stanu istniejącego	Mieszkańców Żytkiejm charakteryzuje znaczna aktywność w kierunku kultywowania tradycji i kultury. Działające w miejscowości instytucje kultury pozyskały znaczne środki i zrealizowały szereg wartościowych projektów, które przyczyniły się do odtworzenia dawnych tradycji i obyczajów związanych z dziedzictwem kulturowym wsi. W celu dalszego propagowania działań kultywujących dorobek wsi, powstała inicjatywa utworzenia "Galerii tradycji i kultury lokalnej", w ramach zaadaptowanego do tego celu drewnianego, historycznego budynku po



	<p>dawnej remizie OSP. W budynku prezentowane byłyby zarówno historyczne, jak i współczesne wyroby stworzone w oparciu o tradycyjne metody produkcji. Byłyby to również warsztat pracy dla twórców produktów lokalnych i siedziba powstającego w Żytkiejmach w ramach Lokalnej Grupy Działania "EGO Lider" stowarzyszenia twórców i producentów wyrobów i potraw regionalnych. Głównym celem działalności stowarzyszenia jest wytwarzanie i promocja wyrobów regionalnych charakteryzujących się tradycyjnymi metodami produkcji. Tworzenie oraz promocja wyrobów regionalnych i tradycyjnych jest jednym z najważniejszych czynników wpływających na zrównoważony rozwój obszarów wiejskich i realizację założeń II filaru Wspólnej Polityki Rolnej. Zaangażowanie mieszkańców wsi w tworzenie wyrobów i potraw związanych z regionem przyczyni się on do zróżnicowania zatrudnienia na obszarach wiejskich tworząc na pozarolnicze źródła utrzymania oraz zwiększy dochody producentów. Ma to ogromne znaczenie, w szczególności dla mieszkańców Żytkiejmy, obszaru o niekorzystnych warunkach gospodarowania, a jednocześnie odległego od głównych miast i centrów rozwoju, gdyż zapobiega wyludnianiu się tych terenów. Za sprawą systemu produkcji i promocji produktów regionalnych i tradycyjnych chroni się także dziedzictwo kulturowe wsi, co w dużym stopniu przyczynia się do zwiększenia atrakcyjności terenów wiejskich i rozwoju agroturystyki i turystyki wiejskiej.</p>
Prace planowane w ramach projektu	<ul style="list-style-type: none">- Adaptacja budynku poprzez modernizację i dostosowanie do stanu używalności, koszt 50000zł,- zakup wyposażenia, koszt 10000,
Beneficjenci ostateczni	<ul style="list-style-type: none">➤ Mieszkańcy Żytkiejmy➤ Turyści
PRIORYTET II	Odnowienie zabytków, w tym zabytkowych obiektów architektury sakralnej oraz oznaczenie zabytków i miejsc historycznych
ZADANIE 2.1	Odnowienie wpisanego do ewidencji zabytków cmentarza ewangelickiego.
Opis stanu istniejącego	<p>W Żytkiejmach znajduje się kilka ewangelickich cmentarzy grzebalnych założonych w XIX wieku. Cmentarz ewangelicki zbudowany na wzgórzu, wpisany jest do rejestru zabytków. Cmentarz jest porośnięty wysoką trawą. Znajduje się tu ok. 120 lastrykowych i kamiennych grobów, w większości w złym stanie. Miejsce spoczynku porastają rośliny charakterystyczne dla ówczesnych cmentarzy. Obszar cmentarza wymaga pilnego uporządkowania. Celem projektu będzie ocalenie cmentarza od zapomnienia.</p>
Prace planowane w ramach projektu	<p>Zakres prac:</p> <ul style="list-style-type: none">- oczyszczenie terenu z nieczystości, koszt 5000 zł,- oczyszczenie i renowacja 20 szt. płyt nagrobnych, koszt 5000 zł,- uporządkowanie roślinności cmentarnej, koszt 3000 zł,- ogrodzenie terenu 100 m² siatki koszt 5000 zł,
Beneficjenci ostateczni	<ul style="list-style-type: none">➤ Mieszkańcy Żytkiejmy➤ Turyści
PRIORYTET II	Odnowienie zabytków, w tym zabytkowych obiektów architektury sakralnej oraz oznaczenie zabytków i miejsc historycznych



ZADANIE 2.2	Remont kościoła w Żytkiejmach i utwardzenie terenu przykościelnego
Opis stanu istniejącego	Kościół rzymsko – katolicki pw. Św. Michała, murowany z około 1580 roku, przebudowany w 1879 roku. Kościół usytuowany jest na wysokiej skarpie nad stawem młyńskim. Z przedwojennego wyposażenia zachował się fragment ołtarza, ambona i organy. Obiekt znajduje się w średnim stanie technicznym i wymaga odnowienia dachu budynku.
Prace planowane w ramach projektu	Zakres prac: 1) REMONT KOŚCIOŁA W ŻYTKIEJMACH I UTWARDZENIE TERENU PRZYKOŚCIELNEGO, w tym: - Remont dachu, - Elewacja, - Wymiana opaski, - Utwardzenie nawierzchni, - Ogrodzenie 2) ZAGOSPODAROWANIE TERENU ZIELENI PRZY KOŚCIELE W ŻYTKIEJMACH, w tym: - Prace przygotowawcze, - Schody, - Nawierzchnie ogrodowe, - Nasadzenia, 3) Wykonanie dokumentacji projektowo kosztorysowej i nadzór inwestorski nad inwestycją. Koszt 632.864 zł.
Beneficjenci ostateczni	➤ Mieszkańcy Żytkiejm ➤ Turyści

PRIORYTET II	Odnowienie zabytków, w tym zabytkowych obiektów architektury sakralnej oraz oznaczenie zabytków i miejsc historycznych
ZADANIE 2.3	Stworzenie ścieżki historycznej na obszarze miejscowości
Opis stanu istniejącego	Żytkiejmy to miejscowość o bogatej i interesującej historii, której ślady znajdujemy na niemalże każdym kroku. Znaczna ilość obiektów zabytkowych, w tym obiektów wpisanych do rejestru zabytków, które przetrwały próbę czasu i zmagania I i II wojny światowej stanowi atrakcję turystyczną miejscowości. Należy podjąć działanie w kierunku wyeksponowania miejsc i obiektów zabytkowych oraz związanych z nimi historią ludzi, którzy żyli w tym miejscu. W tym celu pojawiła się inicjatywa utworzenia na terenie Żytkiejm ścieżki historycznej i oznaczenia miejsc związanych z historią. Realizacja zadania wpłynie na zwiększenie świadomości historycznej mieszkańców i stanowić będzie atrakcję dla turystów.
Prace planowane w ramach projektu	- opracowanie, wykonanie i montaż 11 tablic informacyjnych przy obiektach zabytkowych. koszt 2000 zł,
Beneficjenci ostateczni	➤ Mieszkańcy Żytkiejm ➤ Turyści

PRIORYTET III	Rozwój i rozbudowa infrastruktury technicznej
ZADANIE 3.1	Budowa ciągu pieszego wraz z uporządkowaniem otaczających terenów zielonych przy prowadzącej do centrum wsi ulicy Plac



Wolności,	
Opis stanu istniejącego	Przy ulicy Plac Wolności, pomiędzy centralnym skrzyżowaniem wsi a budynkiem świetlicy wiejskiej i biblioteki oraz siedzibą OSP prowadzi aleja spacerowa o zniszczonej nawierzchni. Należałoby odtworzyć funkcję alei, tworząc w tym miejscu trakt pieszy (ciąg pieszy z polbruku) oraz uporządkować otaczający go trawnik. Realizacja inwestycji przyczyni się do podniesienia bezpieczeństwa drogowego w miejscowości oraz znacznie zwiększy atrakcyjność zamieszkania i turystyczną na obszarze miejscowości.
Prace planowane w ramach projektu	- wyrównanie i utwardzenie terenu, koszt 3000 zł, - zakup i ułożenie kostki brukowej, koszt 24000zł, - zagospodarowanie terenów zielonych w otoczeniu, koszt 3000,
Beneficjenci ostateczni	➤ Mieszkańcy Żytkiejm ➤ Turyści

PRIORYTET III	Rozwój i rozbudowa infrastruktury technicznej
ZADANIE 3.2	Modernizacja nawierzchni dróg gminnych.
Opis stanu istniejącego	Przez Żytkiejmy przebiega droga wojewódzka Nr 651 relacji Gołdap – Szypliszki. Droga na odcinku Kociołki – Linowo posiada nawierzchnię bitumiczną w dobrym stanie technicznym, natomiast pozostały odcinek do miejscowości Żerdziny wymaga ułożenia nowej nawierzchni. W średnim stanie technicznym jest droga powiatowa Nr 40424 Żytkiejmy – Skajzgiry. Drogi gminne: Nr 4021020 Żytkiejmy - Granica Państwa pokryte są nawierzchnią żwirową wymagającą nieustannych nakładów inwestycyjnych.
Prace planowane w ramach projektu	- wyrównanie 15 km dróg, koszt 600000, - utwardzenie nawierzchni 15 km dróg, koszt 60000, - uporządkowanie poboczy o długości 30 km, koszt 50000,
Beneficjenci ostateczni	➤ Mieszkańcy Żytkiejm ➤ Turyści ➤ Inwestorzy zewnętrzni

PRIORYTET III	Rozwój i rozbudowa infrastruktury technicznej
ZADANIE 3.3	Uzupełnienie oświetlenia ulicznego na osiedlu zamieszkałym przez byłych pracowników PGR oraz przy prowadzącej do centrum wsi ulicy Partyzantów.
Opis stanu istniejącego	Niedostateczne jest oświetlenie uliczne na obszarze miejscowości. Uzupełnienia wymaga oświetlenie na osiedlu byłych pracowników PGR i ulicy Partyzantów, prowadzącej do centrum wsi. Są to szczególnie licznie zamieszkałe obszary miejscowości. Brak oświetlenia sprawia, że wieczorami trudno jest dojść do posesji, zwiększa się tym samym dyskomfort mieszkańców tych rejonów wsi.
Prace planowane w ramach projektu	- wytyczenie punktów i przygotowanie terenu, koszt 5000 zł, - zakup i montaż 10 szt. Latarni, koszt 30000 zł,
Beneficjenci ostateczni	➤ Mieszkańcy Żytkiejm ➤ Turyści



PRIORYTET III	Rozwój i rozbudowa infrastruktury technicznej
ZADANIE 3.4	Budowa publicznego parkingu w centrum wsi, przy kościele parafialnym.
Opis stanu istniejącego	W miejscowości brakuje wystarczającej liczby miejsc parkingowych, szczególnie podczas imprez świeckich i uroczystościach kościelnych, gdy do Żytkiejm przyjeżdżają mieszkańcy okolicznych miejscowości. Sytuację rozwiązałaby budowa publicznego parkingu w centrum wsi, przy kościele parafialnym. Grunt pod budowę parkingu, na cele publiczne przeznaczy Parafia Rzymско - Katolicka PW. Św. Michała Archanioła w Żytkiejmach.
Prace planowane w ramach projektu	- utwardzenie terenu o obszarze 500 m ² , koszt 120000, - budowa parkingu o nawierzchni asfaltowej i powierzchni 500 m ² , koszt 5000 zł
Beneficjenci ostateczni	➤ Mieszkańcy Żytkiejm ➤ Turyści

PRIORYTET IV	Wzrost przedsiębiorczości oraz wyrównywanie szans na rynku pracy
ZADANIE 4.1	Szkolenia z zakresu zakładania, prowadzenia i finansowania działalności gospodarczej
Opis stanu istniejącego	Struktura działalności gospodarczej na terenie miejscowości Żytkiejmy w przeważającej mierze opiera się na sektorze usługowym, który stanowi 66% wszystkich podmiotów prowadzących działalność gospodarczą. Ponadto w ewidencji Urzędu Gminy Dubeninki zarejestrowanych jest 9 podmiotów handlowych oraz po 1 w sektorze produkcji i gastronomii. Rozwój funkcji turystycznej, szczególnie w zakresie tworzenia obiektów turystyki wiejskiej, oferujących miejsca noclegowe dla przyjezdnych korzystających z atrakcji gminy, spowodowałby zwiększenie liczby firm prowadzących działalność około turystyczną. Do tego potrzebne są jednak działania ukierunkowane na pobudzenie postaw przedsiębiorczych mieszkańców.
Prace planowane w ramach projektu	Szkolenia realizowane w świetlicy wiejskiej w Żytkiejmach z zakresu: - zakładania i form prowadzenia działalności gospodarczej na obszarach wiejskich, - finansowania działalności gospodarczej ze środków publicznych, w tym Unii Europejskiej,
Beneficjenci ostateczni	➤ Mieszkańcy Żytkiejm

PRIORYTET VI	Rolnictwo
ZADANIE	Szkolenia zawodowe dla osób pracujących w rolnictwie
Opis stanu istniejącego	W celu podniesienia jakości produkcji, rolnicy z Żytkiejm powinni nieustannie wzbogacać wiedzę nt. kierunków rozwoju gospodarstw rolnych i możliwości pozyskania na te działania środków, zarówno krajowych jak i pochodzących z Unii Europejskiej.
Prace planowane w ramach	Szkolenia dla osób zatrudnionych w rolnictwie prowadzone w świetlicy wiejskiej w Żytkiejmach nt.: - organizacji i funkcjonowania grup producentów rolnych,



projektu	<ul style="list-style-type: none"> - aktualnych regulacji prawnych dla sektora rolnego, - dopłat do paliwa rolniczego, - rent strukturalnych, - ochronie roślin, - zalesiania gruntów rolnych, - udzielania pożyczek na tworzenie stanowisk pracy, - nowych technologii w produkcji roślinnej na potrzeby przemysłowe - wykorzystania odnawialnych źródeł energii, - ubezpieczeń w rolnictwie, - praktycznego szkolenia z wykorzystania komputera i programów komputerowych w gospodarstwie rolnym, rachunkowości rolnej, kalkulacji rolniczych, - zasad opodatkowania w rolnictwie, - rolnictwa ekologicznego, - zasad finansowania działalności rolniczej ze funduszy unijnych.
Beneficjenci ostateczni	➤ Rolnicy z gminy Dubeninki, w szczególności rolnicy z Żytkiejmy

PRIORYTET VI	Rolnictwo
ZADANIE	Modernizacja gospodarstw rolnych
Opis stanu istniejącego	Infrastruktura techniczna gospodarstw rolnych w Żytkiejmach wymaga modernizacji, by móc dostosować produkcję do wymogów dotyczących ochrony środowiska naturalnego, standardów sanitarnych, bezpieczeństwa i higieny pracy oraz warunków utrzymania zwierząt. Niezbędne jest wsparcie inwestycyjne w gospodarstwach rolnych.
Prace planowane w ramach projektu	<p>Modernizacja gospodarstw rolnych:</p> <ol style="list-style-type: none"> 1. budowa, przebudowa, remont połączony z modernizacją obiektów służących do produkcji rolnej oraz przechowywania, przygotowania do sprzedaży produktów rolnych lub sprzedaży bezpośredniej wraz z zakupem infrastruktury, 2. zakup i instalacja maszyn, wyposażenia do produkcji rolnej, przechowywania, uprawy, suszenia, magazynowania oraz przygotowania do sprzedaży, spełniających normy i standardy UE. 3. zakup gruntów rolnych i nieruchomości, 4. zakładanie i modernizację sadów i plantacji wieloletnich, w tym plantacji roślin ekologicznych, łącznie z ogrodzeniem i wyposażeniem w urządzenia techniczne, 5. budowa elementów infrastruktury technicznej wpływających bezpośrednio na warunki prowadzenia działalności rolniczej.
Beneficjenci ostateczni	➤ Rolnicy z gminy Dubeninki, w szczególności rolnicy z Żytkiejmy

PRIORYTET VI	Rolnictwo
ZADANIE	Grupy producentów rolnych
Opis stanu istniejącego	Istotnym elementem dostosowywania się polskiego rolnictwa do wymogów gospodarki rynkowej jest organizacja rynku produktów rolnych i dostosowanie produkcji do wymagań odbiorcy pod względem jakości, ilości i asortymentu, z jednoczesnym stosowaniem zasad ochrony środowiska na wszystkich etapach produkcji, przechowywania i dystrybucji produktów rolnych. Wdrażane mechanizmy pozwalają rolnikom poprawiać ekonomiczną efektywność gospodarowania, a



	<p>konsumentom zapewniają dobry jakościowo i stosunkowo tani produkt. W Żytkiejmach nie ma na dzień dzisiejszy grup producentów rolnych w rozumieniu przepisów ustawy z 15 września 2000r. o grupach producentów rolnych. Rolnicy z Żytkiejm mają małą wiedzę dotyczącą tej tematyki i możliwości jakie niosą ze sobą grupy producenckie (wspieranie grup w pierwszym okresie ich funkcjonowania, zarówno ze środków marszałka województwa warmińsko-mazurskiego jak i z funduszy unijnych).</p>
Prace planowane w ramach projektu	- tworzenie grup producentów rolnych.
Beneficjenci ostateczni	➤ Rolnicy z gminy Dubeninki, w szczególności rolnicy z Żytkiejm

PRIORYTET VI	Rolnictwo
ZADANIE	Płatności rolnośrodowiskowe
Opis stanu istniejącego	W Żytkiejmach promocja produkcji rolniczej przyjaznej dla środowiska wykraczającej poza zwykłą dobrą praktykę jest niewystarczająca. Uwzględniając zagrożenia jakie niesie ze sobą intensyfikacja rolnictwa oraz wartość przyrodniczą obszaru należy włączyć jak najwięcej producentów rolnych do programów rolnośrodowiskowych.
Prace planowane w ramach projektu	Wprowadzenie w miejscowości Żytkiejmy pakietów rolnośrodowiskowych: <ul style="list-style-type: none"> - rolnictwo zrównoważone, - rolnictwo ekologiczne, - ekstensywne trwałe użytki zielone, - ochrona cennych siedlisk przyrodniczych, - zachowanie lokalnych odmian roślin uprawnych, - ochrona lokalnych ras zwierząt gospodarskich, - ochrona gleb i wód, - strefy buforowe.
Beneficjenci ostateczni	➤ Rolnicy z Żytkiejm

PRIORYTET VI	Rolnictwo
ZADANIE	Różnicowanie w kierunku działalności nierolniczej i reorientacja zawodowa
Opis stanu istniejącego	Mechanizmy rynkowe wymuszają zmiany strukturalne sektora rolnego w kierunku koncentracji produkcji w grupie o największym potencjale ekonomicznym. W przypadku gospodarstw niskotowarowych postępować będzie proces dywersyfikacji źródeł dochodu w kierunkach nierolniczych.
Prace planowane w ramach projektu	Szkolenia organizowane w ramach świetlicy wiejskiej: <ol style="list-style-type: none"> 1. szkolenia z zakresu tworzenia firm i prowadzenia działalności gospodarczej oraz zasad korzystania ze wsparcia UE 2. wsparcie inwestycji związanych z rozpoczęciem lub rozwojem działalności pozarolniczej przez rolników i członków ich rodzin, w dziedzinie: <ul style="list-style-type: none"> - usług dla rolnictwa lub leśnictwa, - usług dla ludności, - drobnej wytwórczości,



	<ul style="list-style-type: none">- rzemiosła lub rękodzieła,- usług budowlanych oraz robót instalacyjnych,- turystyki wiejskiej oraz usług związanych ze sportem, rekreacją i wypoczynkiem,- działalności transportowej. <p>W przypadku osób odchodzących z rolnictwa należy dostosowywać kwalifikacje zawodowe tych osób w kierunku potrzeb rynku pracy. Szczególną rolę w tym procesie odgrywają szkolenia i doradztwo zawodowe finansowane ze środków publicznych, w tym ze środków Europejskiego Funduszu Społecznego.</p>
Beneficjenci ostateczni	<ul style="list-style-type: none">➤ Rolnicy i domownicy ubezpieczeni w KRUS oraz osoby zatrudnione w rolnictwie.



10. Społeczna analiza zapotrzebowania

Prace związane z przygotowaniem Planu Odnowy Miejscowości zostały oparte o konsultacje społeczne mające na celu poznanie opinii mieszkańców wsi na temat najważniejszych problemów społecznych oraz kierunków odnowy i dalszego rozwoju Żytkiejm.

Spośród wszystkich ankietowanych 100 % wyraziło przekonanie że w Żytkiejmach należy realizować działania związane z odnową wsi. Spośród respondentów 73,9 % uważa działania zawarte w Planie Odnowy Miejscowości za zdecydowanie właściwie wskazane, natomiast 21,8 % stwierdziło, że przedstawione działania są raczej właściwe, 4,3 % przebadanych mieszkańców wsi uważa, że przedstawiony zakres inwestycji raczej nie odpowiadają ich potrzebom.

Według badanych mieszkańców Żytkiejm najważniejszymi problemami występującymi na terenie wsi jest: niewystarczająca dostępność komunikacyjna i zły stan dróg oraz bezrobocie (w ankiecie wskazano siedem obszarów problemowych, które zostały ocenione w skali od 1 do 7 z czego wyciągnięto średnią punktową w zaokrągleniu do dziesiątych wartości).

Problemy występujące na terenie wsi (średnia ocena):

- niewystarczająca dostępność komunikacyjna i zły stan dróg - 5,9
- bezrobocie - 4,9
- niewłaściwe zagospodarowanie przestrzeni publicznej (świetlice, place zabaw, boiska sportowe, ogólnodostępne miejsca spotkań itp.) - 4,5
- słabo rozwinięta infrastruktura - 4,0
- słaby rozwój sektora prywatnego - 3,7
- patologie społeczne - 3,0
- brak form kultywowania tradycji - 2,9

Spośród działań inwestycyjnych zawartych w Planie Odnowy Miejscowości najwyżej oceniona została potrzeba wynikająca z modernizacji i wyposażenia świetlicy wiejskiej (w ankiecie wskazano piętnaście inwestycji, które zostały ocenione w skali od 1 do 15 z czego wyciągnięto średnią punktową w zaokrągleniu do dziesiątych wartości).

Potrzeby inwestycyjne na terenie wsi (średnia ocena):

- modernizacja i wyposażenie świetlicy wiejskiej - 11,3
- modernizacja nawierzchni dróg gminnych - 11,1
- modernizacja boiska trawiastego - 11,1



- adaptacja i wyposażenie obiektów wiejskich z przeznaczeniem na wiejską kawiarenkę internetową -10,8
- uzupełnienie oświetlenia ulicznego na osiedlu zamieszkałym przez byłych pracowników PGR oraz przy prowadzącej do centrum wsi ulicy Partyzantów - 9,6
- budowa publicznego parkingu w centrum wsi, przy kościele parafialnym - 9,5
- odnowienie dachu budynku Kościoła PW. Św. Michała Archanioła w Żytkiejmach - 9,4
- budowa ciągu pieszego wraz z uporządkowaniem otaczających terenów zielonych przy prowadzącej do centrum wsi ulicy Plac Wolności - 8,2
- organizacja miejsca spotkań i rekreacji społeczności wiejskiej - 7,6
- stworzenie ścieżki dydaktycznej na obszarze miejscowości - 6,2
- modernizacja boiska o nawierzchni mineralnej - 6,1
- modernizacja boiska gruntowego - 5,5
- zagospodarowanie zbiornika wodnego i terenów przyległych z przeznaczeniem na kąpielisko wiejskie i miejsce wypoczynku -5,4
- adaptacja na cele publiczne budynku po byłej remizie OSP i przystosowanie go do pełnienia funkcji „Galerii tradycji i kultury lokalnej” - 4,0
- odnowienie wpisanego do ewidencji zabytków zabytkowego cmentarza ewangelickiego - 3,2

73,9 % mieszkańców wsi stwierdziło, że realizacja elementów szkoleniowych zawartych w Planie Odnowy Miejscowości zdecydowanie przyczyni się do poprawy warunków życia we wsi, 26,1 % ankietowanych wyraziło opinie że realizacja działań o charakterze nieinwestycyjnym prawdopodobnie będzie miała korzystny wpływ na poziom ich życia.

Wszystkie działania zawarte w Planie Odnowy Miejscowości Żytkiejmy zostały wskazane przez mieszkańców wsi i stanowią wyraz ich potrzeb. Informacje otrzymane na drodze społecznej analizy zapotrzebowania uległy zestawieniu z możliwościami inwestycyjnymi gminy (środki finansowe, wymogi prawa, dostępne obiekty i grunty itp.) w celu sporządzenia harmonogramu wdrażania wydzielonych zadań.



11. Sposób monitorowania, oceny i komunikacji społecznej

Monitoring stopnia wykonania zadań przewidzianych w Planie Odnowy Miejscowości będzie realizowany przez Radę Sołecką wsi, Sołtysa oraz Gminę Dubeninki poprzez:

- analizę budżetu Gminy i stopnia wykonania poszczególnych zadań,
- sprawozdania z wykonania budżetu,
- dokumentację z odbioru robót inwestycyjnych.

Informacje o podejmowanych działaniach będą publikowane za pośrednictwem:

- tablicy informacyjnej we wsi Żytkiejmy,
- lokalne media.

Komunikacja i wymiana opinii nt. postępów realizacji zadań oraz planowanych przedsięwzięć będzie się odbywała podczas spotkań wiejskich. Każdy pełnoletni mieszkaniec Żytkiejm będzie uprawniony do monitorowania zakresu oraz stopnia wdrażania planu.

Kontakt pomiędzy wsią a Gminą będzie zachowany poprzez Sołtysa oraz aktywnych mieszkańców miejscowości.

Plan rozwoju wsi Żytkiejmy powstał przy współudziale mieszkańców miejscowości Żytkiejmy, Rady Sołeckiej oraz gminy Dubeninki.

Wypracowane priorytety i zadania są wynikiem konsultacji społecznych i stanowią dobro wspólne, którego realizacja leży w interesie Stron.



Wykaz tabel i rycin

Tabela 1. Liczba ludności w miejscowości Żytkiejmy na przestrzeni ostatnich 5-ciu lat. (wg. stanu na dzień 31.12 każdego roku), str. 23;

Tabela 2. Przyrost rzeczywisty w 2007r., str. 23;

Tabela 3. Żytkiejmy, Struktura wiekowa ludności według grup ekonomicznych, str. 24;

Ryc. 1 - Podbój Prus Wschodnich w XIII wieku, str. 9;

Ryc. 2 Książę Albrecht Hohenzolern, na podstawie Hartknocha "Alt- und Neues Preussen", str. 10;

Ryc. 3 Żytkiejmy, zabytkowy budynek mieszkalny, str. 11;

Ryc. 4 Żytkiejmy, budynek byłego nadleśnictwa, str. 12;

Ryc. 5 Das ehem. Kaiserliche Jagdschloss Rominten – Dwór myśliwski Wilhelma II, str. 12;

Ryc. 6 Wilhelm II w stroju myśliwskim, str. 13;

Ryc. 7 Żytkiejmy, tablica pamiątkowa przed kościołem, str. 13,

Ryc. 8 Mapa przedstawiająca połączenia kolejowe, str. 14;

Ryc. 9 Stańczyki, wiadukt kolejowy. Fragment infrastruktury kolejowej w obrębie Puszczy Rominckiej, str. 14;

Ryc. 10 Żytkiejmy, lata 30-te. Hotel Św. Huberta, w którym naziści zorganizowali siedzibę służb bezp. SD; str. 15;

Ryc. 16 Żytkiejmy, budynek dworna kolejowego w latach świetności i obecnie; str. 18;

Ryc. 17 Żytkiejmy. Kościół rzymsko – katolicki pw. Św. Michała. Z przedwojennego wyposażenia zachował się fragment ołtarza, ambona i organy, str. 19;

Ryc. 18 Lokalizacja Żytkiejmy; str. 19;

Ryc. 19 Centralne skrzyżowanie w Żytkiejmach, str. 20;

Ryc. 20 Żytkiejmy, dom przy ulicy M. Konopnickiej, str. 20;

Ryc. 21 Udział ludności Żytkiejmy w całej populacji gminy Dubeninki, str. 22;

Ryc. 22 Gęstość zaludnienia, str. 23;

Ryc. 23 Żytkiejmy. Wystawa prac podczas „Rodzinnej Majówki”, str. 27;

Ryc. 24 „Pisanki, kraszanki, malowanki...” – prezentacja prac młodych artystów, str. 28;

Ryc. 25 „Fantazje ze sznurka” – wytwory uczestników warsztatów, str. 28;

Ryc. 26 Czterech wspaniałych podczas Rodzinnej Majówki w Żytkiejmach, str. 29;

Ryc. 27 Uczestnicy warsztatów fotograficznych podczas nauki cyfrowej obróbki zdjęć, str. 29;

Ryc. 28 Najgłębsze w Polsce jezioro Hańcza (10 km od Żytkiejmy). Zdjęcie wykonane przez uczestnika warsztatów, str. 29;

Ryc. 29 „Czerwony kapturek” – zdjęcie wykonane podczas spektaklu, str. 30;

Ryc. 30 „Czerwony kapturek” – grupa młodych aktorów, str. 30;

Ryc. 31 KSM Żytkiejmy; str. 31;

Ryc. 32 KSM Żytkiejmy podczas jednego z zagranicznych wyjazdów, str. 31;

Ryc. 33 OSP Żytkiejmy, str. 32;



Ryc. 34 Dom Polonii w Żytkiejmach – siedziba Fundacji na Rzecz Pomocy Dzieciom z Grodzieńszczyzny, str. 33;

Ryc. 35 Prezentacja wyrobów lokalnych mieszkańców Żytkiejm podczas Mazurskiego Korowodu 2007, str. 34;

Ryc. 36 Żytkiejmy, Ośrodek Zdrowia, str. 36;

Ryc. 37 Żytkiejmy, Szkoła Podstawowa i Gimnazjum – wystawa prac plastycznych uczniów, str. 36;

Ryc. 38 Boisko o nawierzchni mineralnej, str. 37;

Ryc. 39 Boisko trawiaste, str. 38;

Ryc. 40 Boisko gruntowe, str. 38;

Ryc. 41 Żytkiejmy, Plac zabaw dla dzieci, str. 40;

Ryc. 42 Inwentaryzacja mrowisk z oznaczeniem gatunków mrówek, str. 45;

Ryc. 43 Ścieżka dydaktyczna na terenie Puszczy, str. 50.